

Būvniecības/būves nojaukšanas iesniegums – uzskaites karte

Kods _____

Iesnieguma iesniegšanas datums 12.12.2012

1. Būves nosaukums Dzelzceļa gājēju pārejas – tilta virs sliežu ceļiem izbūve, Līvānos, Līvānu

Novadā.

2. Būves adrese Līvāni, Līvānu novads.

3. Zemes gabala kadastra apzīmējums un kopējā platība (m²) 7611-033-0418, 7611-003-1004,
7611-003-1001

4. Zemes gabala īpašnieks Līvānu novada dome, reģistrācijas nr. 90000065595, Rīgas iela 77,
(fiziskas personas vārds, uzvārds, personas kods,

Līvāni, LV-5316, tālr.: 65307250, fakss: 65307255

adrese un tālruņa numurs vai juridiskas personas nosaukums,

reģistrācijas numurs, juridiskā adrese un tālruņa numurs)

5. Zemes lietotājs Līvānu novada dome, reģistrācijas nr. 90000065595, Rīgas iela 77, Līvāni,
(fiziskas personas vārds, uzvārds, personas kods,

LV-5316, tālr.: 65307250, fakss: 65307255

adrese un tālruņa numurs vai juridiskas personas nosaukums,

reģistrācijas numurs, juridiskā adrese un tālruņa numurs)

6. Pilnvarotā persona (projekta vadītājs) _____

(fiziskas personas vārds, uzvārds, personas kods,

adrese un tālruņa numurs vai juridiskas personas nosaukums

reģistrācijas numurs, juridiskā adrese un tālruņa numurs)

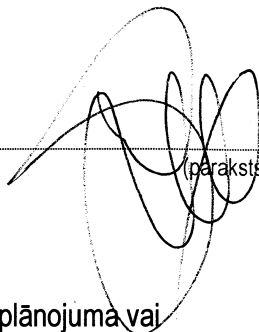
Pielikumā iesniegtie dokumenti (atbilstoši situācijai):

- ☐ situācijas plāns uz _____ lapām;
- ☐ pasūtītāja pilnvara (ja iesniegumu iesniedz pilnvarota persona);
- ☐ īpašuma/lietošanas tiesību apliecinājoši dokumenti;
- ☐ spēkā esoši inženierkomunikāciju pārvaldītāja izsniegtie tehniskie noteikumi.

Reģistrēts
LIVĀNU BŪVVALDĒ
20 12 gada 12 decembrī
ar Nr. BVV/2-1/12/AT

- ☐ vēlamais trases izvietojums*;
- ☐ topogrāfiskais plāns M 1:500 vai M 1:250 (var tikt iesniegts būvvaldē pēc topogrāfiskā plāna izstrādes inženierkomunikāciju izvietojuma precizēšanai atbilstoši vietējās pašvaldības saistošajiem noteikumiem vai citiem Latvijas Republikas normatīvajiem aktiem, saskaņojot ar iesaistītajām trešajām personām). Topogrāfiskā plāna derīguma termiņš - 1 (viens) gads*.

Būvniecības ierosinātājs



(paraksts** un tā atšifrējums)

Uldis Skreivers

Aizpilda būvvalde

7. Vietējās pašvaldības teritorijas plānojuma vai detālplānojuma spēkā stāšanās datums

8. Plānošanas un arhitektūras uzdevuma/būves
nojaukšanas uzdevuma numurs un izdošanas datums

Piezīmes.

1. * Aizpilda attiecībā uz inženierkomunikāciju būvēm.
2. ** Dokumenta rekvizītu "paraksts" neaizpilda, ja elektroniskais dokuments ir sagatavots atbilstoši normatīvajiem aktiem par elektronisko dokumentu noformēšanu.



LATVIJAS REPUBLIKA
LĪVĀNU NOVADA DOME

Reģistrācijas Nr. 90000065595, Rīgas iela 77, Līvāni, LV – 5316, tālr.: 65307250, fakss: 65307255

IZRAKSTS

**Līvānu novada domes
sēdes protokols
LĪVĀNOS**

2009. gada 17. decembrī

Nr.29-16(4)

16. Par pašvaldībai piekrītošās zemes noteikšanu Līvānu pilsētā.

4. Izvērtējot zemes gabalus, kas atrodas Līvānu novada Līvānu pilsētas teritorijā, uz kuriem atrodas Līvānu novada pašvaldības īpašuma objekti – komunālās saimniecības inženierkomunikācijas un būves, tika konstatēts, ka minētie zemes gabali ir nepieciešami Līvānu novada pašvaldībai, lai veiktu saskaņā ar likuma „Par pašvaldībām” 15. panta pirmās daļas 1. punktā noteikto pašvaldības autonomo funkciju – organizēt iedzīvotājiem komunālos pakalpojumus (ūdensapgāde un kanalizācija; siltumapgāde; sadzīves atkritumu apsaimniekošana; notekūdeņu savākšana, novadīšana un attīrīšana), kā arī lai realizētu likuma „Par pašvaldībām” 14. panta otrās daļas ceturtajā punktā noteikto pārvaldes funkciju - racionāli un lietderīgi apsaimniekot pašvaldības kustamo un nekustamo mantu.

Pamatojoties uz iepriekš minēto un saskaņā ar Ministru kabineta 2009.gada 1.septembra noteikumiem Nr.996 „Kārtība, kādā nosaka valstij un pašvaldībām piekrītošo lauku apvidu zemi, kura turpmāk izmantojama zemes reformas pabeigšanai, kā arī valstij un pašvaldībām piederošo un piekrītošo zemi”, kas nosaka kārtību, kādā nosaka lauku apvidus zemi, kura turpmāk izmantojama zemes reformas pabeigšanai, kā arī pašvaldībām piederošo un piekrītošo lauku apvidu un pilsētu zemi, un likuma „Par valsts un pašvaldību zemes īpašuma tiesībām un to nostiprināšanu zemesgrāmatās” 3.panta otro daļu un 6.panta sesto daļu, un likuma „Par pašvaldībām” 21.pantu, Līvānu novada dome atklāti balsojot deputātiem I. Kalvānei, J. Kirillovam, J. Magdaļenokam, V. Kūkam, A. Mamikonjanam, V. Ruisai, A. Smelceram, Ļ. Troškovam, A. Usānei, A. Vaivodam, E. Vaivodam, M. Vilcānei, G. Vucinai „par”, „pret” – nav, „atturas” - nav

NOLEMJ:

4.1. Atzīt, ka zemes gabals ar kadastra Nr.7611-002-0910, platībā 0,76 ha Celtniecības ielā 4, Līvānos, Līvānu novadā, uz kura atrodas SIA „Līvānu siltums” siltumtrase, ir Līvānu novada pašvaldībai piekrītošā zeme.

4.2. Atzīt, ka zemes gabals ar kadastra Nr.7611-002-0920, platībā 0,5 ha Celtniecības ielā 4, Līvānos, Līvānu novadā, uz kura atrodas SIA „Līvānu siltums” dzelzceļa posms uz katlu māju, ir Līvānu novada pašvaldībai piekrītošā zeme.

4.3. Atzīt, ka zemes gabals ar kadastra Nr.7611-003-0105, platībā 0,08 ha Meža ielā 27, Līvānos, Līvānu novadā, uz kura atrodas SIA „Līvānu dzīvokļu un komunālā saimniecība” ūdensvads, ir Līvānu novada pašvaldībai piekrītošā zeme.

4.4. Atzīt, ka zemes gabals ar kadastra Nr.7611-003-1004, platībā 0,0602 ha Lāčplēša ielā 26A, Līvānos, Līvānu novadā, uz kura atrodas SIA „Līvānu siltums” siltumtrase, ir Līvānu novada pašvaldībai piekrītošā zeme.

4.5. Atzīt, ka zemes gabals ar kadastra Nr.7611-005-0630, platībā 0,0452 ha, Līvānos, Līvānu novadā, uz kura atrodas Līvānu novada pašvaldības īpašuma objekts – pilsētas nozīmes notekgrāvis, ir Līvānu novada pašvaldībai piekrītošā zeme.

4.6. Atzīt, ka zemes gabals ar kadastra Nr.7611-005-0721, platībā 0,0974 ha, Līvānos, Līvānu novadā, uz kura atrodas Līvānu novada pašvaldības īpašuma objekts – pilsētas nozīmes notekgrāvis, ir Līvānu novada pašvaldībai piekrītošā zeme.

4.7. Atzīt, ka zemes gabals ar kadastra Nr.7611-005-0826, platībā 0,419 ha, Līvānos, Līvānu novadā, uz kura atrodas Līvānu novada pašvaldības īpašuma objekts – pilsētas nozīmes notekgrāvis, ir Līvānu novada pašvaldībai piekrītošā zeme.

4.8. Atzīt, ka zemes gabals ar kadastra Nr.7611-005-1621, platībā 0,1716 ha, Celtuves ielā 2, Līvānos, Līvānu novadā, uz kura atrodas SIA „Līvānu dzīvokļu un komunālā saimniecība” kanalizācijas un notekūdeņu trases, ir Līvānu novada pašvaldībai piekrītošā zeme.

4.9. Atzīt, ka zemes gabals ar kadastra Nr.7611-005-1716, platībā 0,7312 ha, Baznīcas ielā 7, Līvānos, Līvānu novadā, uz kura atrodas SIA „Līvānu dzīvokļu un komunālā saimniecība” kanalizācijas un notekūdeņu trases, ir Līvānu novada pašvaldībai piekrītošā zeme.

4.10. Atzīt, ka zemes gabals ar kadastra Nr.7611-005-1723, platībā 0,255 ha, Līvānos, Līvānu novadā, uz kura atrodas Līvānu novada pašvaldības īpašuma objekts – pilsētas nozīmes notekgrāvis, ir Līvānu novada pašvaldībai piekrītošā zeme.

4.11. Atzīt, ka zemes gabals ar kadastra Nr.7611-005-2217, platībā 0,3224 ha, Vecticībnieku ielā 17A, Līvānos, Līvānu novadā, uz kura atrodas SIA „Līvānu dzīvokļu un komunālā saimniecība” kanalizācijas un notekūdeņu trases, ir Līvānu novada pašvaldībai piekrītošā zeme.

4.12. Atzīt, ka zemes gabals ar kadastra Nr.7611-005-2218, platībā 0,1452 ha, Kurzemes ielā 2, Līvānos, Līvānu novadā, uz kura atrodas SIA „Līvānu dzīvokļu un komunālā saimniecība” kanalizācijas un notekūdeņu trases, ir Līvānu novada pašvaldībai piekrītošā zeme.

4.13. Atzīt, ka zemes gabals ar kadastra Nr.7611-005-2219, platībā 0,0612 ha, Vecticībnieku ielā 1G, Līvānos, Līvānu novadā, uz kura atrodas SIA „Līvānu dzīvokļu un komunālā saimniecība” kanalizācijas un notekūdeņu trases, ir Līvānu novada pašvaldībai piekrītošā zeme.

4.14. Noteikt, ka šī lēmuma 1.punktā norādīto zemes gabalu platība var tikt precizēta pēc uzmērīšanas dabā.

4.15. Noteikt, ka atbildīgais darbinieks par lēmuma izpildi ir Līvānu novada domes zemes ierīcības inženieris Miķelis BALTMANIS.

4.16. Lēmumu var pārsūdzēt Administratīvajā rajona tiesā, iesniedzot pārsūdzību Rēzeknes tiesu namā (Atbrīvošanas aleja 88, Rēzekne, LV-4601), viena mēneša laikā no tā spēkā stāšanās dienas.

Sēdes vadītājs
Protokoliste

/paraksts/
/paraksts/

A. Vaivods
I. Raubiška

IZRAKSTS PAREIZ
Līvānu novada domes
personāla vadības un
administratīvās daļas vadītāja
Līvānos, 2009-12-11



I. Raubiška



LATVIJAS REPUBLIKA

LATGALES APGABALTIESAS PREIĻU ZEMESGRĀMATU NODAĻA

Talsu iela 3, Preiļi, LV-5300 · Tālrunis 53-24437

2010. gada 11. maijs

Preiļos

Nr. 30000285399

Uz Nr. 1200

Nodalījuma noraksts

Preiļu zemesgrāmatu nodaļa

Līvānu pilsētas zemesgrāmatas nodalījums Nr. 1000 0047 6123

Kadastra numurs: 7611 003 1001

Lāčplēša iela 28, Līvāni, Līvānu nov.

Nr.p.k.	I. daļa 1. iedaļa Nekustams īpašums, servitūti un reālīstas	Dom. daļa	Platība, lielums
1.1.	Zemes gabals ar kadastra apzīmējumu 7611 003 1001.		11447 kvm
1.2.	Uz zemes gabala atrodas sporta kompleksa ēka (kadastra apzīmējums 7611 003 1001 001).		
Žurnāls Nr. 300002848997 (11.05.2010), lēmuma datums: 14.05.2010, tiesnesis Edgars Mukāns			

Nr.p.k.	II. daļa 1. iedaļa Īpašnieks, personas/nodokļu maksātāja kods, tiesību pamats	Dom. daļa	Summa (Ls)
1.1.	Īpašnieks: Līvānu novada pašvaldība, nodokļu maksātāja kods 90000065595.	1	
1.2.	Pamats: 2010. gada 10. maija uzzina par pašvaldībai piekritošo un piederušo zemes gabalu Nr. 3-6/1080, 2010. gada 10. maija izzina Nr. 3-7/140.		
Žurnāls Nr. 300002848997 (11.05.2010), lēmuma datums: 14.05.2010, tiesnesis Edgars Mukāns			

Nr.p.k.	III. daļa 1. iedaļa Lietu tiesības, kas apgrūtina nekustamu īpašumu	Platība, lielums
1.1.	Atzīme - aizsargjoslas teritorija gar siltumtrasi 251m/5m.	0,1 ha
1.2.	Pamats: 2010. gada 10. maija uzzina par pašvaldībai piekritošo un piederušo zemes gabalu Nr. 3-6/1080.	

Žurnāls Nr. 300002848997 (11.05.2010), lēmuma datums: 14.05.2010, tiesnesis Edgars Mukāns

2.1. Nostiprināta nomas tiesība uz telpu ar līt. Nr. 19 - 20,8 kv.m. platībā (saskaņā ar pielikumu 29.10.2009. līgumam Nr. 145) uz 10 (desmit) gadiem. Nomnieks: Biedrība SAVA KABATA, nodokļu maksātāja kods 40008060421. Pamats: 2009. gada 29. oktobra Telpu nomas līgums Nr. 145.

Žurnāls Nr. 300002853994 (20.05.2010), lēmuma datums: 21.05.2010, tiesnesis Līdija Mičule

Citu ierakstu daļās un iedaļās nav.
Noraksts parakstsPreiļu zemesgrāmatu nodaļas priekšnieks
21.05.2010Preiļu zemesgrāmatu nodaļas
priekšiece

Līdija Mičule



Zemesgrāmatu apliecība

Preiļu zemesgrāmatu nodaļa

Līvānu pilsētas zemesgrāmatas nodaļējums Nr. 1000 0047 6123

Kadastra numurs: 7611 003 1001

Lāčplēša iela 28, Līvāni, Līvānu nov.

I daļa 1. iedaļa			
Ieraksta Nr.	Nekustams īpašums, servitūti un reālnastas	Kopīpašuma domājama daļa	Platība, lielums
1.1.	Zemes gabals ar kadastra apzīmējumu 7611 003 1001.		11447 kvm
1.2.	Uz zemes gabala atrodas sporta kompleksa ēka (kadastra apzīmējums 7611 003 1001 001).		
II daļa 1. iedaļa			
Ieraksta Nr.	Īpašnieks, personas/nodokļu maksātāja kods, tiesību pamats	Domājama daļa	Summa, par kādu iegūts īpašums(Ls)
1.1.	Īpašnieks: Līvānu novada pašvaldība, nodokļu maksātāja kods 90000065595	1	
1.2.	Pamats: 2010.gada 10. maija uzzīna par pašvaldībai piekritošo un piederošo zemes gabalu Nr. 3-6/1080, 2010.gada 10. maija izziņa Nr. 3-7/140		
III daļa 1. iedaļa			
Ieraksta Nr.	Lietu tiesības, kas apgrūtina nekustamu īpašumu		Platība, lielums
1.1.	Atzīme - aizsargjoslas teritorija gar siltumtrasi 251m/5m.		0,1 ha
1.2.	Pamats: 2010.gada 10. maija uzzīna par pašvaldībai piekritošo un piederošo zemes gabalu Nr. 3-6/1080.		

Žurnāla Nr. 300002848997, datums 11.05.2010

Lēmuma datums: 14.05.2010

Kancelejas nodeva Ls 18,00 samaksāta

Zemesgrāmatu nodaļas tiesnesis

Zemesgrāmatu apliecība satur tiesnesa lēmumu un informāciju par īpašuma sastāvu

Edgars Mukāns





LATVIJAS REPUBLIKA

Līvānu pilsētas

Lāčplēša ielā - 28

Zemes kadastra N° 7611 - 003 - 1001

ZEMES ROBEŽU PLĀNS

Robežas noteiktas atbilstoši 1998. gada "21." janvāra Līvānu pilsētas zemes komisijas sēdes protokolam Nr.3.

Plāns sastādīts pēc 1998. gada uzmērīšanas materiāliem mērogā 1:1000

Zemes īpašuma tiesības atjaunotas ar Līvānu pilsētas domes zemes komisijas

2000. gada 7. janvāra lēmumu Nr. 1 - 5.

Zemes kopplatība ir 11447 m²

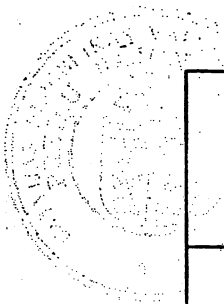
Zemes īpašums reģistrēts _____

zemesgrāmatu nodaļas _____ zemesgrāmatā

_____ gada _____

Nodalījuma (folijas) Nr. _____

Zemesgrāmatu nodaļas priekšnieks : _____



VALSTS ZEMES DIENESTS

Preiļu rajona nodaļa

Nodaļas vadītājs.

O.Kursītis

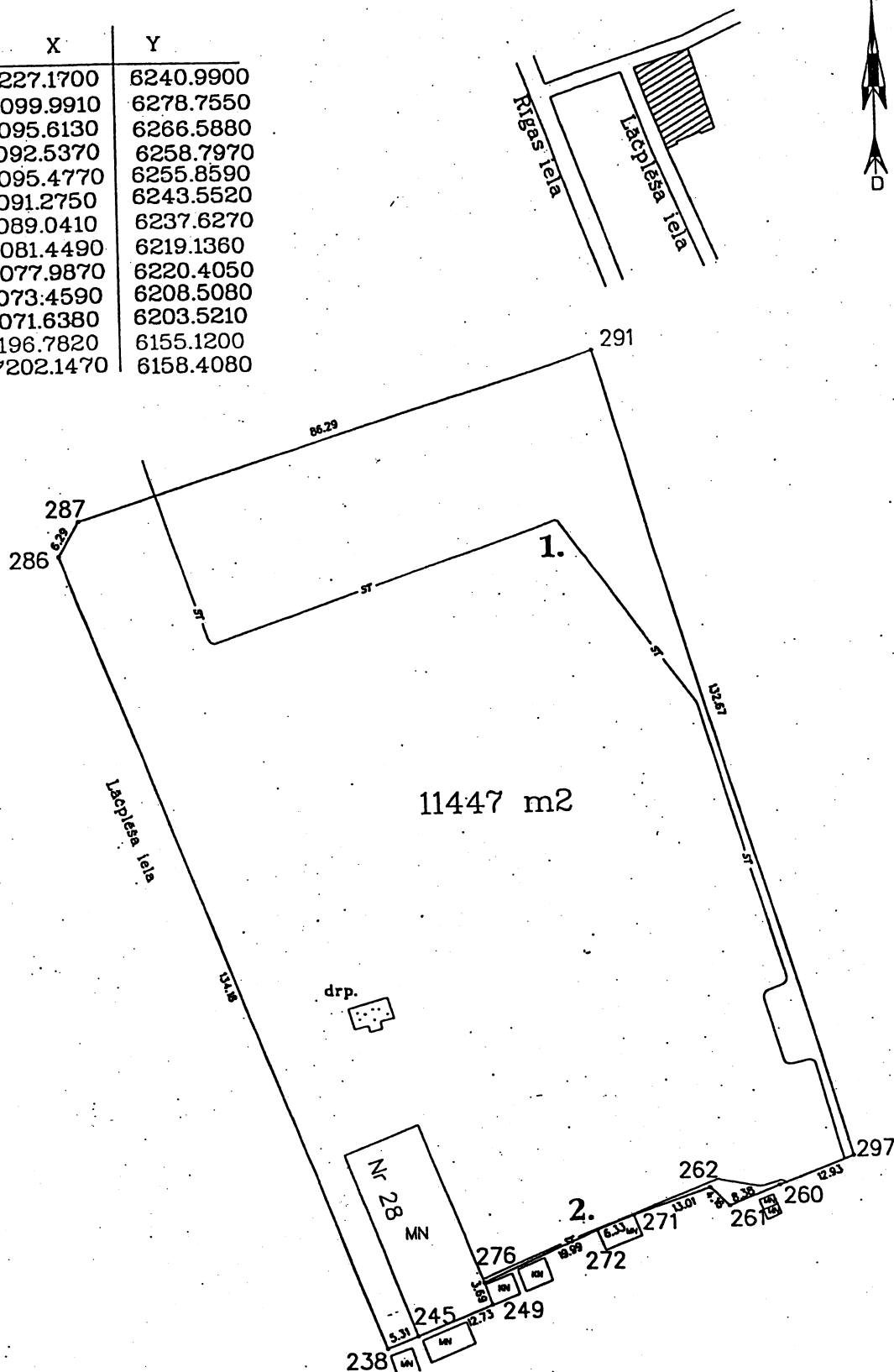
01.02.99.

RĪBEŽPUNKTU KOORDINĀTES
VIETĒJĀ KOORDINĀTU SISTĒMĀ

ZEMES GABALA IZVIETOJUMA
SHĒMA



	X	Y
291	7227.1700	6240.9900
297	7099.9910	6278.7550
260	7095.6130	6266.5880
261	7092.5370	6258.7970
262	7095.4770	6255.8590
271	7091.2750	6243.5520
272	7089.0410	6237.6270
276	7081.4490	6219.1360
249	7077.9870	6220.4050
245	7073.4590	6208.5080
238	7071.6380	6203.5210
286	7196.7820	6155.1200
287	7202.1470	6158.4080



APGRŪTINĀJUMI

1,2. - Siltumtrase - 251m/5m - 0.1ha

Mērogs: 1:1000

VALSTS ZEMES DIENESTS
Preiļu rajona nodaļa
Nekustamā īpašumā formēšanas birojs

Vadītājs	S.Šķēps	<i>[Signature]</i>	1.07.98
Mērnīeks	A. Ivdris	<i>[Signature]</i>	14.01.98
Zīmēja	Ā.Pauniņa	<i>[Signature]</i>	22.01.98

PATAPINĀJUMA LĪGUMS L- 3689/12

Rīgā,

2012.gada " 07.12.2012

Valsts akciju sabiedrība "Latvijas dzelzceļš", reģistrācijas Nr. 40003032065, prezidenta *U.Magoņa* personā, kas rīkojas pamatojoties uz 2011.gada 12.decembrī izdoto Valdes lēmuma Nr.VL-25/64 parasto komercpilnvaru, turpmāk saukts „*Patapinātājs*”, no vienas puses un

Līvānu novada dome, reģistrācijas Nr. 90000065595, tās priekšsēdētāja *A.Vaivoda* personā, kurš rīkojas saskaņā ar likumu „Par pašvaldībām” un Līvānu novada pašvaldības nolikumu, no otras puses, turpmāk saukts „*Patapinājuma ņēmējs*”, abi kopā turpmāk tekstā saukti „Puses”, noslēdz šo patapinājuma līgumu (turpmāk tekstā – Līgums):

1. Līguma priekšmets

1.1. „*Patapinātājs*” nodod, bet „*Patapinājuma ņēmējs*” pieņem patapinājuma lietošanā zemes gabala daļas 2482 m² platībā projekta „*Līvānu pilsētas satiksmes infrastruktūras tīkla uzlabošana industriālo zonu sasniedzamībai*” realizēšanai: dzelzceļa gājēju pārejas – tilta virs sliežu ceļiem izbūvei, autostāvvietas pie dzelzceļa stacijas izbūvei, paplašināšanai un uzturēšanai, tajā skaitā:

- 1.1.1. zemes gabala daļu 1982 m² platībā, ar kadastra apzīmējumu 7611 033 0418, Dzelzceļa ielā 16, Līvānos;
- 1.1.2. zemes gabala daļu 500 m² platībā, ar kadastra apzīmējumu 7611 033 0418, Dzelzceļa ielā 16, Līvānos;

1.2. Zemes gabala daļu (turpmāk – Zemes gabali) stāvoklis un izvietojums nodošanas brīdī parādīts Līgumam pievienotajos dokumentos: Zemes gabalu plānos (Pielikums Nr.1.), Pieņemšanas nodošanas aktā (Pielikums Nr.2), kas ir Līguma neatņemamas sastāvdaļas. Šis stāvoklis „*Patapinājuma ņēmējam*” ir zināms un pretenziju par to nav.

2. "Patapinājuma ņēmēja" pienākumi

„*Patapinājuma ņēmēja*” tiesības un pienākumi:

- 2.1. Izmantot Zemes gabalus saskaņā ar Līgumā 1.1.punktā norādīto mērķi.
- 2.2. Pasargāt Zemes gabalus no aizaugšanas un no citiem procesiem, kas pasliktina Zemes gabalu kultūrtehnisko stāvokli, uzturēt tos kārtībā.
- 2.3. Nepieļaut darbības, kas pasliktina blakus atrodošos zemju kvalitāti.
- 2.4. Nodrošināt elektroapgādes un sakaru iekārtu saglabāšanu, ievērot būvju, autoceļu un dzelzceļu, kabeļu, cauruļvadu, gaisa elektrības pārvades līniju un sakaru līniju aizsardzības un ekspluatācijas noteikumus.
- 2.5. Ar savu darbību neaizskart citu blakus zemju lietotāju tiesības.
- 2.6. neveikt pārbūvi vai apbūvi Zemes gabalos bez „*Patapinātāja*” rakstiskas atļaujas;
- 2.7. izbeidzot Līgumu, nodot Zemes gabalus „*Patapinātājam*” ne sliktākā stāvoklī kā tie tika saņemti, saskaņā ar Līguma pielikumu Nr.2;
- 2.8. atlīdzināt „*Patapinātājam*” savas vainas dēļ radušos zaudējumus, kas ir radušies nepildot vai nepienācīgi pildot Līgumā paredzētos noteikumus.

3. "Patapinātāja" pienākumi

„*Patapinātāja*” pienākumi ir:

- 3.1. nodot „*Patapinātājam*” Līguma 1.1.punktā norādītos Zemes gabalus;
- 3.2. netraucēt „*Patapinātājam*” lietot patapinājuma lietošanā nodotos Zemes gabalus un neiejaukties tā saimnieciskajā darbībā;
- 3.3. atlīdzināt „*Patapinātājam*” savas vainas dēļ radušos zaudējumus.

4. Līgumā ir jāizdara grozījumi sakarā ar izmaiņām normatīvos aktos, kas pieņemti pēc Līguma noslēgšanas. Ja grozījumi, kas pieņemti pēc Līguma noslēgšanas pasliktina kādas puses stāvokli, tad tā ir tiesīga pieprasīt Līguma izbeigšanu.

5. Līgums tiek izbeigts pirms tā darbības beigām:

- 5.1. gadījumā, ja „*Patapinājuma ņēmējs*” mēneša laikā no Līguma spēkā stāšanās brīža nav uzsācis Zemes gabalu izmantošanu Līguma 1.1. punktā norādītajiem mērķiem;
- 5.2. citos normatīvos aktos paredzētajos gadījumos.

6. Pēc „*Patapinātāja*” pieprasījuma Līgums var tikt izbeigts priekšlaicīgi, vienpusējā kārtā, un Zemes gabali tiek nodoti „*Patapinātājam*”, ja:

- 6.1. „*Patapinājuma ņēmējs*” nesaimnieciski izmanto lietošanā nodotos Zemes gabalus, neuzturot tos kārtībā;
- 6.2. „*Patapinājuma ņēmējs*” Zemes gabalus neizmanto pēc nozīmes, kas noteikta Līguma 1.1.punktā;
- 6.3. „*Patapinājuma ņēmējs*” nav izpildījis pienākumus, kas noteikti Līguma 2.sadaļā;
- 6.4. Zemes gabali ir nepieciešami „*Patapinātājam*” saimnieciskās darbības īstenošanai, par to rakstiski brīdinot „*Patapinājuma ņēmēju*” 6 (sešus) mēnešus iepriekš.

7. Puse, kurai ir tiesības vienpusēji izbeigt Līgumu pirms termiņa, paziņo par to rakstveidā otrai Pusei un Līgums tiek izbeigts pēc 30 (trīsdesmit) dienām pēc rakstiskā paziņojuma iesniegšanas otrai Pusei.

8. Līguma noteikumi, kā arī informācija, kas saistīta ar Pušu sadarbību vai kas par „*Patapinātāju*” nonākusi „*Patapinājuma ņēmēja*” rīcībā Līguma izpildes rezultātā, uzskatāma par „*Patapinātāja*” komercnoslēpumu, un tā bez iepriekšējas rakstiskas „*Patapinātāja*” piekrišanas nav izpaužama trešajām personām Līguma darbības laikā un pēc tam. Šis pienākums neattiecas uz (1) informāciju, kas ir publiski pieejama un (2) informāciju, kas atklājama attiecīgām valsts institūcijām saskaņā ar spēkā esošajiem tiesību aktiem, ja tā tiek sniegta šīm institūcijām. Saņemto „*Patapinātāja*” komercnoslēpumu saturošo informāciju „*Patapinājuma ņēmējs*” appemas izmantot vienīgi Līguma 1.1.punktā norādītajiem mērķiem, ievērojot „*Patapinātāja*” komercintereses un šo konfidencialitātes pienākumu.

9. Līgums stājas spēkā *ar parakstīšanas brīdi* un darbojas *līdz 2017.gada 31.decembrim*.

10. Pušu rekvizīti un paraksti:

„*Patapinātājs*”

Valsts akciju sabiedrība „*Latvijas dzelzceļš*” Gogoļa ielā 3, Rīgā, LV-1547, reģistrācijas Nr. 40003032065, PVN reģistra kods Nr. LV 40003032065.

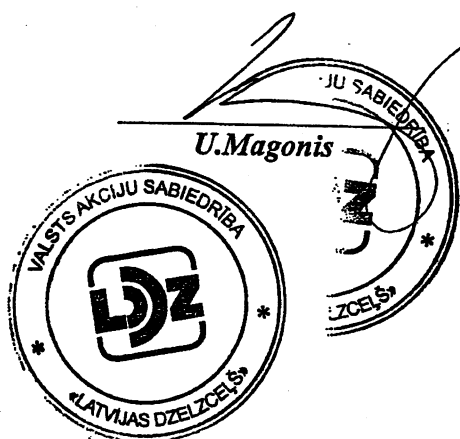
Reģionālais apsaimniekošanas iecirknis, Vilkaines iela 3, Rīga, LV-1004, norēķinu kods:

Nr.LV12NDEA0000082992372, Nordea Bank Finland Plc Latvijas filiāle, SWIFT kods NDEALV2X.

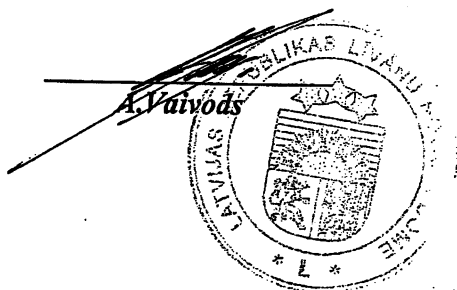
„Patapinājumaņēmējs”

Līvānu novada dome Rīgas ielā 77, Līvāni, Līvānu novadā, LV-5316, reģistrācijas Nr. 90000065595, norēķinu konts: LV09BATR0051201723900, AS “GE Money Bank” Līvānu filiāle, SWIFT kods BATRLV2X003.

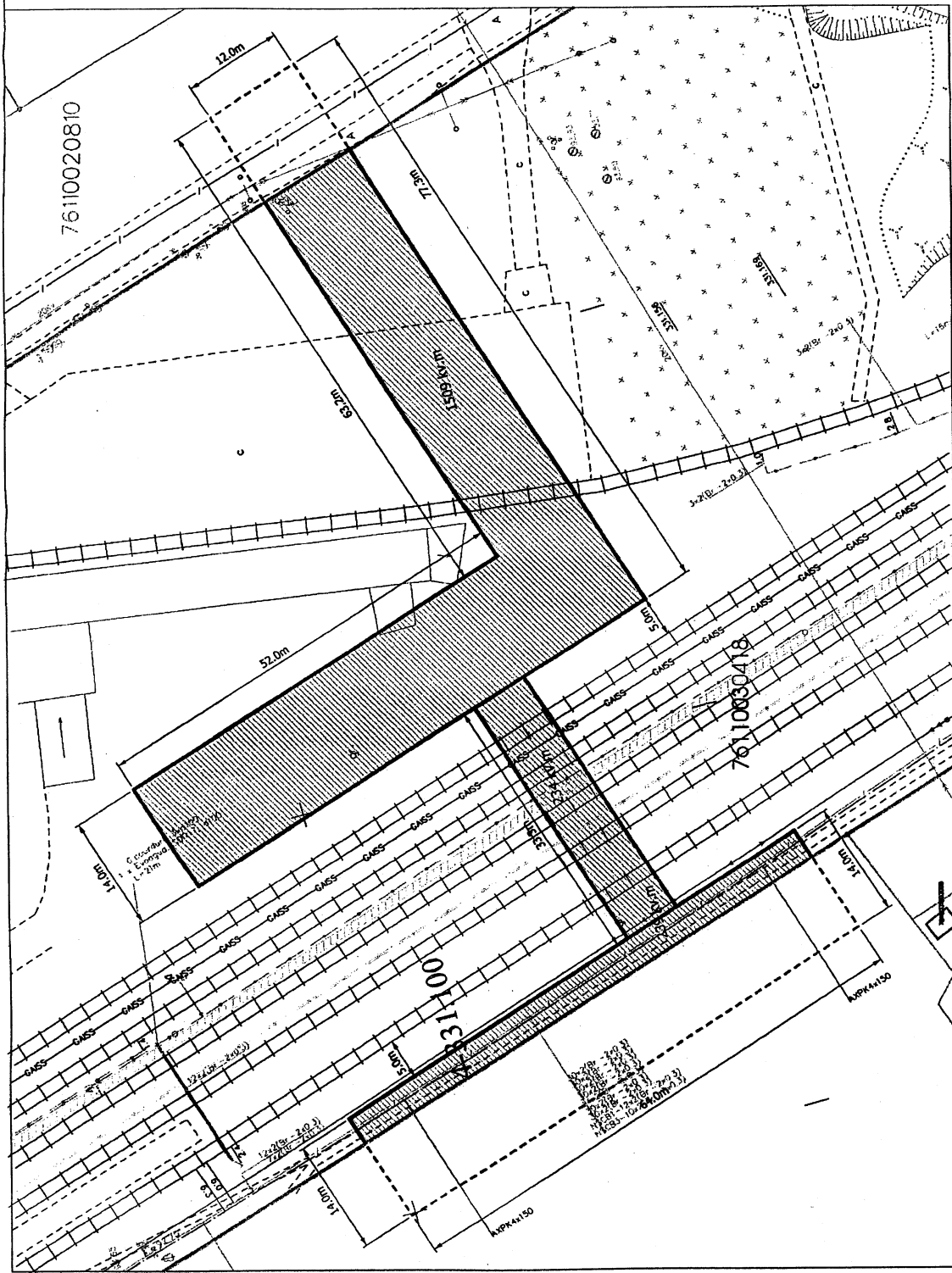
„Patapinātājs”



„Patapinājumaņēmējs”



Nomas līguma pielikums
(Noslēgts starp VAS "Latvijas dzelzceļš" un
Līvānu novada pašvaldību)
(Līvāni, Līvānu novads)



Apzīmējumi:

- 76110030418 zemes vienības kadastra apzīmējums
- uzskaitē, kadastra reģistrēta robeža
- dzelzceļa zemes nodalījuma iekšējā robeža
- zemes nomas teritorija 1982. gada kv. m. no zemes vienības ar kadastra apzīmējumu 76110030418

M 1:500

Plānu izgatavoja:

Vēlēs pilsētu sabiedrības
"LATVIJAS DZELZCEĻŠ"
Ceļu distancēs
Dzelzceļa nodalījuma
vadošais darbinieks
20.03.2012.

Valsts pilsētu sabiedrības
"LATVIJAS DZELZCEĻŠ"
Ceļu distancēs
Dzelzceļa nodalījuma
vadošais darbinieks
24.09.12.

Valsts pilsētu sabiedrības
"LATVIJAS DZELZCEĻŠ"
Ceļu distancēs
Dzelzceļa nodalījuma
vadošais darbinieks
16.09.2012.

M 1:1000

G. VALSTS ZEME, DZELCERLA
NODALIGUMA JOSLA - 1554,0 m²

Fabrikas iela
12.02

Pils raj.215-31, Jēkabpils, LV-5202
 Slāvu iela 6, Daugavpils, LV-5404
 tālr./fax 65441254,65221796
 skaprojekts@inbox.lv

SASTĀDĪJA	V.Semņenko		07.2012	PASŪTĪTĀJS:	LĪVĀNU NOVADA DOME	PROJ. NR.:	
						PASŪT. NR.:	
						STADIJA:	SP
				PROJEKTS:	Gājēju tilta pāri dzelzceļam jaunbūve Līvānos	MARKA:	ZL
						SĒJUMA NR.:	1
				RASĒJUMS:	Nepieciešamo zemju robežu plāns	MĒROGS:	1:5
						LAPAS NR.:	1