

APSTIPRINĀTS  
ar Līvānu novada domes  
2009. gada 28.maija  
sēdes protokola Nr.10  
lēmumu nr.10-2

# LĪVĀNU NOVADA PAŠVALDĪBAS

**2008. GADA**

**PUBLISKAIS PĀRSKATS**



**LĪVĀNI**  
**2009**

## **Satura rādītājs**

1. Ziņas par pašvaldību.....	3
2. Līvānu novada domes juridiskais statuss, struktūra un pārvalde.....	4
3. Pašvaldības finanses.....	8
4. Pašvaldības kapitāla vērtība uzņēmumos.....	26
5. Par veiktajiem un plānotajiem pasākumiem teritorijas attīstības plāna īstenošanā....	27
6. Pašvaldības līdzdalība sadarbības projektos, iestādēs un uzņēmumos.....	32
7. Veiktie pasākumi pašvaldības iestāžu vadības pilnveidošanai.....	35
8. Pašvaldības un sabiedrības sadarbība.....	36
9. Līvānu novads skaitļos.....	38

## **1. ZIŅAS PAR PAŠVALDĪBU**

<b>Pašvaldības nosaukums:</b>	<b>Līvānu novada dome</b>
<b>Pašvaldības juridiskā adrese:</b>	<b>Rīgas ielā 77, Līvānos, LV - 5316</b>
<b>Nodokļu maksātāja reģistrācijas numurs un datums</b>	<b>90000065595 1996. gads 22. marts</b>
<b>Finanšu gads:</b>	<b>2008. gads</b>
<b>Domes skaitliskais sastāvs:</b>	<b>11 deputāti</b>
<b>Domes priekšsēdētājs:</b>	<b>Andris VAIVODS</b>
<b>Galvenā grāmatvede:</b>	<b>Ināra GRIBONIKA</b>

## 2. LĪVĀNU NOVADA DOMES JURIDISKAIS STATUSS, STRUKTŪRA UN PĀRVALDE.

Līvānu novada pašvaldība sāka darboties no 2000. gada 3. janvāra, apvienojoties Līvānu pilsētai, Turku pagastam un Rožupes pagastam.

Līvānu novada pašvaldība ir novada pārvalde, kas likumā "Par pašvaldībām", citos normatīvajos aktos un Līvānu novada pašvaldības Nolikumā, kas apstiprināts 2005. gada 25. augustā (sēdes protokola Nr.13 lēmumu Nr. 13-12) ar grozījumiem, kas izdarīti 2005. gada 13. decembrī (saistošie noteikumi Nr. 18), 2006. gada 26. aprīlī (saistošie noteikumi Nr. 6), 2006. gada 1. decembrī (saistošie noteikumi Nr. 14), noteiktajā kārtībā nodrošina pašvaldībai noteikto funkciju, doto uzdevumu un pašvaldības brīvprātīgo iniciatīvu izpildi, ievērojot valsts un Līvānu novada administratīvās teritorijas iedzīvotāju intereses.

Pašvaldības iedzīvotāju pārstāvību nodrošina to ievēlēts pašvaldības lēmējorgāns – dome, kas pieņem lēmumus, nosaka pašvaldības institucionālo struktūru, lemj par autonomo funkciju un brīvprātīgo iniciatīvu īstenošanu un par kārtību, kādā nodrošina pašvaldībai deleģēto valsts pārvaldes funkciju un pārvaldes uzdevumu izpildi, izstrādā un izpilda pašvaldības budžetu. Pašvaldības dome atbilstoši kompetencei ir atbildīga par pašvaldības institūciju tiesisku darbību un finanšu līdzekļu izlietojumu.

Līvānu novada iedzīvotāju intereses domē pārstāv 11 deputāti, kurus ievēl uz 4 gadiem. Pēdējās pašvaldību vēlēšanas notika 2005. gada 12. martā. Domē pārstāvētas četras partijas: Tautas partija (8 vietas), Jaunais laiks (1 vieta), Latvijas ceļš (1 vieta), politisko organizāciju apvienība „Par cilvēka tiesībām vienotā Latvijā” (1 vieta).

Lai nodrošinātu savu darbību un sagatavotu jautājumus izskatīšanai domes sēdēs, Līvānu novada dome izveidojusi šādas pastāvīgās komitejas:

- 1) **Finanšu komiteju** 7 locekļu sastāvā;
- 2) **Sociālo, izglītības un kultūras jautājumu komiteju** 5 locekļu sastāvā;
- 3) **Tautsaimniecības komiteju** 5 locekļu sastāvā.

2008. gadā ir notikušas domes sēdes

- **12 kārtējās;**
- **4 ārkārtas.**

2008. gadā ir notikušas komiteju sēdes

- **12 finanšu;**
- **12 tautsaimniecības;**
- **12 sociālo, izglītības un kultūras jautājumu.**

Pašvaldības autonomo funkciju īstenošanai ir izveidotas šādas pašvaldības iestādes un kapitālsabiedrības:

1. **Līvānu 1. vidusskola,**
2. **Līvānu 2. vidusskola,**
3. **Līvānu novada vakara (maiņu) vidusskola,**
4. **Rožupes pamatskola,**
5. **Jaunsilavas pamatskola,**
6. **Jēkaba Graubiņa Līvānu mūzikas skola,**

7. Līvānu bērnu un jauniešu centrs,
8. Līvānu bērnu un jaunatnes sporta skola,
9. Līvānu novada pirmsskolas izglītības iestāde “Rūķīši”,
10. Līvānu novada kultūras centrs,
11. Latgales mākslas un amatniecības centrs,
12. Līvānu novada centrālā bibliotēka,
13. Līvānu novada bāriņtiesa,
14. Līvānu novada Sociālais dienests,
15. Līvānu būvvalde,
16. Līvānu inženiertehnoloģiju un inovāciju centrs,
17. Sabiedrība ar ierobežotu atbildību “Līvānu dzīvokļu un komunālā saimniecība”,
18. Līvānu novada domes pašvaldības sabiedrība ar ierobežotu atbildību “Līvānu slimnīca”,
19. Sabiedrība ar ierobežotu atbildību “Līvānu siltums”.

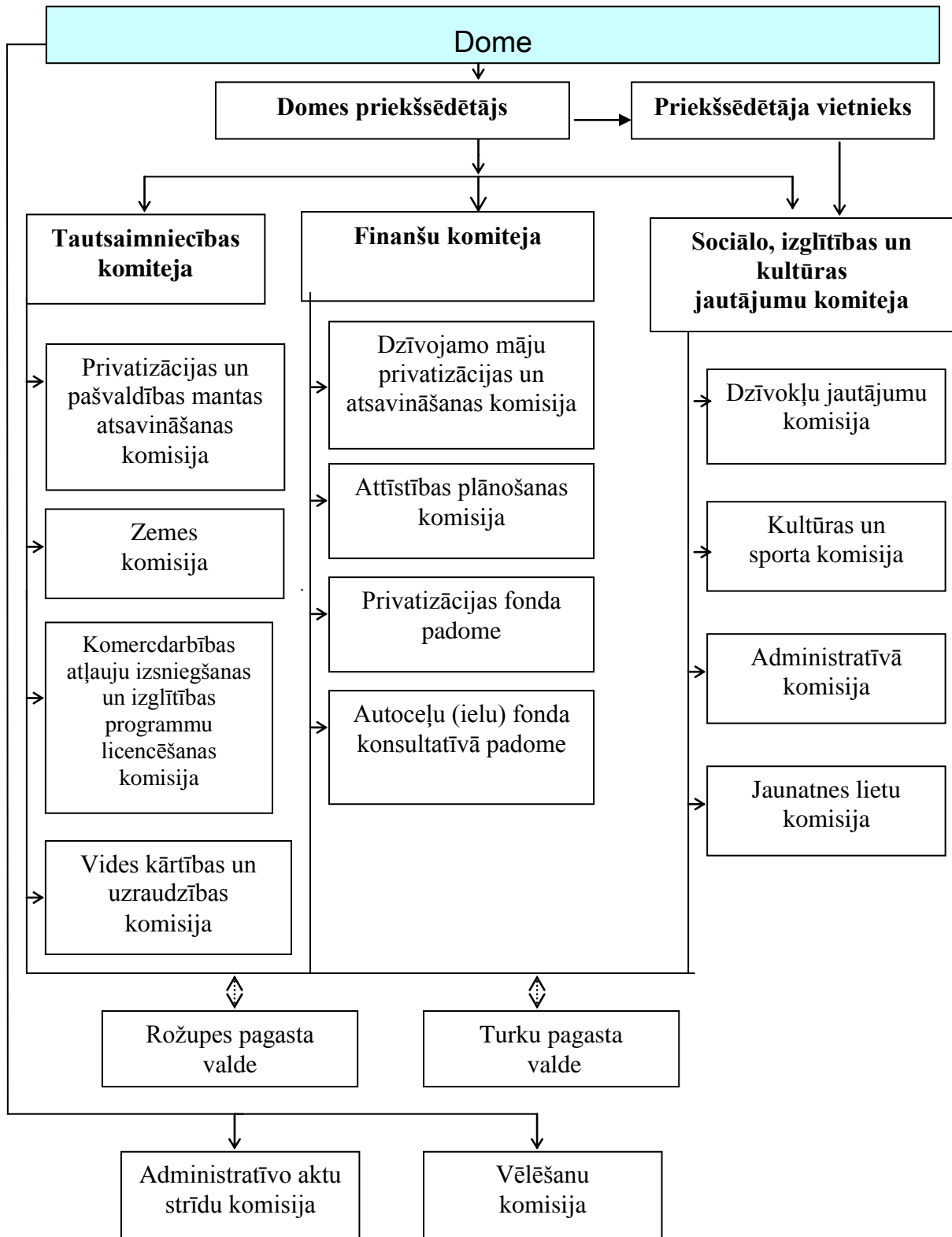
Pašvaldības iestāžu tiesības un pienākumi ir noteikti šo iestāžu nolikumos, bet kapitālsabiedrību tiesības un pienākumi – sabiedrību statūtos.

Atsevišķu pašvaldības autonomo funkciju pildīšanai 2008. gadā darbojās privatizācijas fonda padome, autoceļu (ielu) fonda konsultatīvā padome un sekojošas komisijas (valdes):

- 1) **Privatizācijas un pašvaldības mantas atsavināšanas komisija** 5 locekļu sastāvā;
- 2) **Dzīvojamo māju privatizācijas un atsavināšanas komisija** 5 locekļu sastāvā;
- 3) **Zemes komisija** 5 locekļu sastāvā;
- 4) **Dzīvokļu jautājumu komisija** 5 locekļu sastāvā;
- 5) **Administratīvā komisija** 7 locekļu sastāvā;
- 6) **Attīstības plānošanas komisija** 7 locekļu sastāvā;
- 7) **Komercedarbības atļauju izsniegšanas un izglītības programmu licencēšanas komisija** 6 locekļu sastāvā;
- 8) **Kultūras un sporta komisija** 7 locekļu sastāvā;
- 9) **Vides kārtības un uzraudzības komisija** 6 locekļu sastāvā;
- 10) **Rožupes pagasta valde** 7 locekļu sastāvā;
- 11) **Turku pagasta valde** 7 locekļu sastāvā;
- 12) **Jaunatnes lietu komisija** 11 locekļu sastāvā;
- 13) **Administratīvo aktu strīdu komisija** 5 locekļu sastāvā,
- 14) **Vēlēšanu komisija** 7 locekļu sastāvā.

Pašvaldības struktūra grafiski attēlota pievienotajā shēmā:

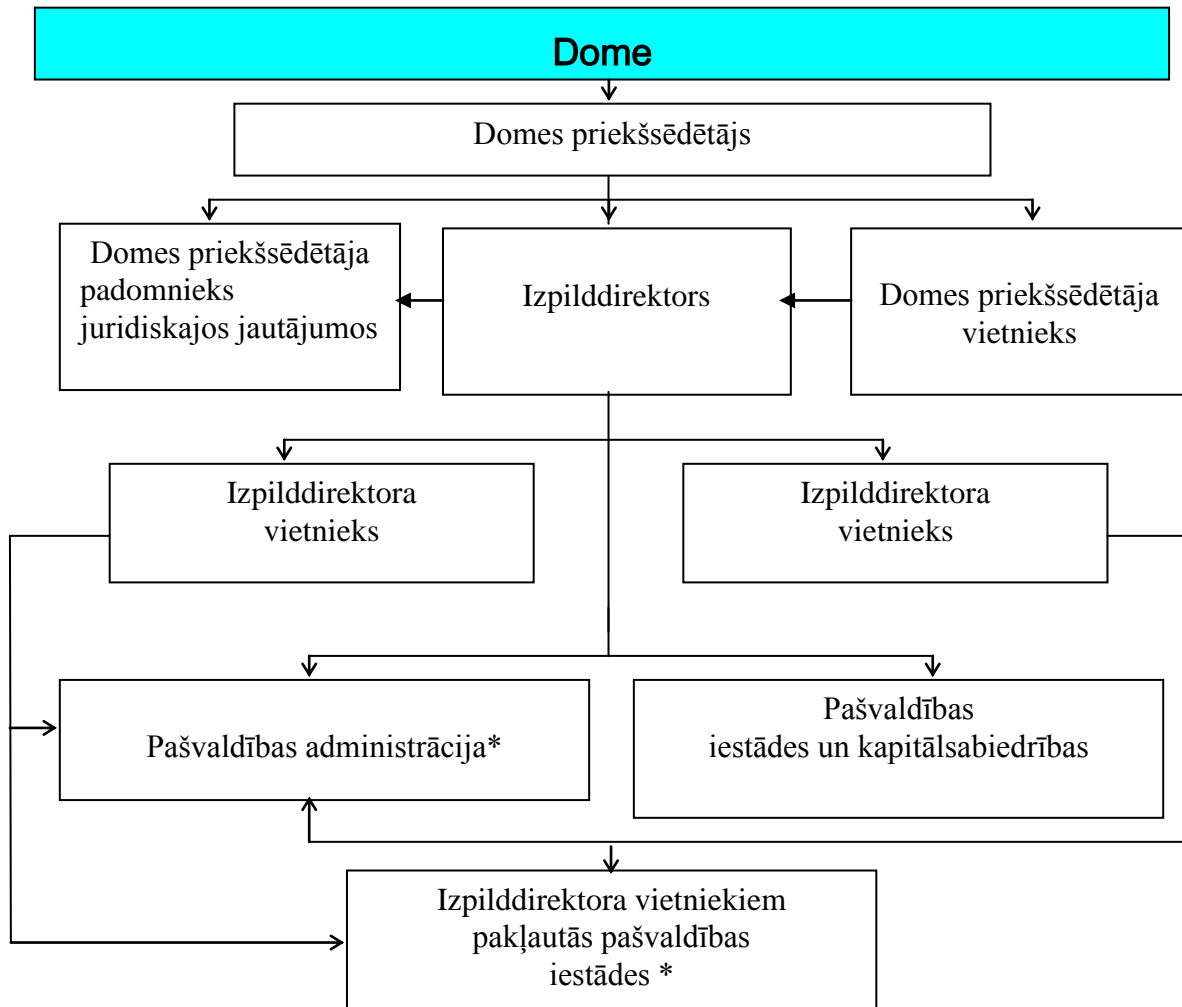
### Domes struktūra



Novada domes lēmumu izpildi nodrošina domes pārvaldes darbinieki.

Domes pārvaldes struktūra grafiski attēlota pievienotajā shēmā:

### Pašvaldības pārvaldes vispārējā struktūra



Piezīme

\*Izpilddirektora vietniekiem pakļautās pašvaldības administrācijas struktūrvienības un darbiniekus, pārraudzībā esošās iestādes nosaka izpilddirektora vietnieku amata apraksti.

### 3. PAŠVALDĪBAS FINANSES

Informācija par Līvānu novada domes 2007. un 2008. gada budžeta izpildi un 2009. gadam apstiprinātais budžets.

Latos

Rādītāju nosaukums	Izpilde pēc naudas plūsmas principa		Plāns
	2007.g.	2008.g.	2009.g.
<b>PAMATBUDŽETS</b>			
<b>Kopā ieņēmumi</b>	<b>5323195</b>	<b>5395957</b>	<b>5839406</b>
<b>Nodokļu ieņēmumi</b>	<b>2123745</b>	<b>2544707</b>	<b>2095230</b>
Ieņēmumi no iedzīvotāju ienākuma nodokļa	2008013	2436078	1989158
Nekustamā īpašuma nodoklis	84566	81697	84672
<i>Nekustamā īpašuma nodoklis par zemi</i>	<i>57622</i>	<i>61345</i>	<i>63534</i>
<i>Nekustamā īpašuma nodoklis par ēkām</i>	<i>26944</i>	<i>20352</i>	<i>21138</i>
Azartspēļu nodoklis	31166	26932	21400
<b>Nenodokļu ieņēmumi</b>	<b>25428</b>	<b>39885</b>	<b>164544</b>
Ieņēmumi no uzņēmējdarbības un īpašuma	8078	3139	400
Valsts (pašvaldību) nodevas un kancelejas nodevas	7019	8472	5100
Sodi un sankcijas	2806	3555	3000
Pārējie nenodokļu ieņēmumi	7525	24719	3613
Ieņēmumi no valsts (pašvaldību) nekustamā īpašuma pārdošanas	0	0	89821
Ieņēmumi no pašvaldību kustamā īpašuma un mantas pārdošanas	0	0	62610
<b>Ieņēmumi no budžeta iestāžu sniegtajiem maksas pakalpojumiem un citi pašu ieņēmumi</b>	<b>120279</b>	<b>205849</b>	<b>245094</b>
Ieņēmumi no budžeta iestāžu sniegtajiem maksas pakalpojumiem un citi pašu ieņēmumi	81858	183368	199869
Pārējie neklasificētie budžeta iestāžu ieņēmumi par budžeta iestāžu sniegtajiem maksas pakalpojumiem un citi pašu ieņēmumi	38421	22481	45225
<b>Ārvalstu finanšu palīdzība</b>	<b>216900</b>	<b>126674</b>	<b>0</b>
<b>Transferti</b>	<b>2836843</b>	<b>2478842</b>	<b>3334538</b>
<b>Valsts budžeta transferti</b>	<b>1682721</b>	<b>963051</b>	<b>2340862</b>
Ieņēmumi uzturēšanas izdevumiem pašvaldību pamatbudžetā no valsts budžeta	<b>1367363</b>	<b>804308</b>	717767
<i>Dotācijas pašvaldību budžetiem</i>	<i>635303</i>	<i>232568</i>	<i>144857</i>
<i>Mērķdotācijas pašvaldību budžetiem</i>	<i>71259</i>	<i>65840</i>	<i>15840</i>
<i>Valsts budžeta uzturēšanas izdevumu transferti pašvaldībām ārvalstu finanšu palīdzības projektu īstenošanai</i>	<i>0</i>	<i>3000</i>	<i>0</i>
<i>Ieņēmumi no pašvaldību finanšu izlīdzināšanas fonda</i>	<i>495671</i>	<i>447781</i>	<i>514929</i>
<i>Pārējie valsts budžeta iestāžu uzturēšanas izdevumu transferti pašvaldībām</i>	<i>165130</i>	<i>55119</i>	<i>42141</i>



Līvānu novada pašvaldības 2008. gada publiskais pārskats

Ieņēmumi pašvaldību pamatbudžetā no valsts budžeta iestādes kapitālajiem izdevumiem	305841	150000	140125
Ieņēmumi pašvaldību budžetā Eiropas Savienības struktūrfondu finansēto projektu īstenošanai	9517	8743	1482970
<b>Pašvaldību budžetu transferti</b>	<b>1154122</b>	<b>1515791</b>	<b>993676</b>
Ieņēmumi no vienas pašvaldības cita budžeta veida	0	3287	0
Ieņēmumi pašvaldību budžetā no citām pašvaldībām	30493	63630	20000
Ieņēmumi no rajona padomēm	1123629	1448874	973676
<i>Ieņēmumi pašvaldības budžetā no rajona padomes no valsts budžeta dotāciju un mērķdotāciju sadales</i>	<i>1123629</i>	<i>1441736</i>	<i>973676</i>
<i>Pārējie maksājumi no rajona padomēm</i>	<i>0</i>	<i>7138</i>	<i>0</i>
<b>Izdevumi atbilstoši funkcionālajām kategorijām</b>	<b>5237147</b>	<b>6099787</b>	<b>6960231</b>
Vispārējie valdības dienesti	516181	656427	514857
Aizsardzība	0	0	300
Sabiedriskā kārtība un drošība	31340	35868	34026
Ekonomiskā darbība	292268	178352	215855
Vides aizsardzība	89637	2013	0
Pašvaldības teritoriju un mājokļu apsaimniekošana	699144	580990	996211
Veselība	21742	8967	7080
Atpūta, kultūra un reliģija	559047	725338	2415748
Izglītība	2777383	3571689	2449630
Sociālā aizsardzība	250405	340143	326524
<b>Izdevumi atbilstoši ekonomiskajām kategorijām (1.+2.+3.)</b>	<b>5237147</b>	<b>6099787</b>	<b>6960231</b>
1. Uzturēšanas izdevumi	4275334	5207893	4037060
<b>Kārtējie izdevumi</b>	<b>3864500</b>	<b>4881924</b>	<b>3673029</b>
Atalgojums	2068860	2611332	2088207
Darba devēja valsts sociālās apdrošināšanas obligātās iemaksas, sociāla rakstura pabalsti un kompensācijas	546198	703019	514519
Komandējumi un dienesta braucieni	31497	31274	7405
Pakalpojumi	1008995	1244400	777884
Krājumi, materiāli, energoresursi, preces, biroja preces un inventārs	196297	276449	277592
Grāmatas un periodiskie izdevumi	13193	12778	4710
Budžeta iestāžu nodokļu maksājumi	-540	2672	2712
<b>Procentu izdevumi</b>	<b>25689</b>	<b>34565</b>	<b>87858</b>
<b>Subsīdijas un dotācijas</b>	<b>172934</b>	<b>15300</b>	<b>1100</b>
<b>Sociālie pabalsti</b>	<b>180726</b>	<b>252741</b>	<b>253564</b>
<b>Pašvaldību budžeta uzturēšanas izdevumu transferti</b>	<b>31485</b>	<b>23363</b>	<b>21509</b>
<b>2. Pamatkapitāla veidošana</b>	<b>961788</b>	<b>891263</b>	<b>2922853</b>
Nemateriālie ieguldījumi	81656	104996	2500
Pamatlīdzekļi	812713	786267	2920353
Kapitālie izdevumi ES politiku instrumentu līdzfinansēto projektu un pasākumu īstenošanai	67419	0	0
<b>3. Zaudējumi no valūtas kursa svārstībām attiecībā uz ārvalstu finanšu palīdzības līdzekļiem</b>	<b>25</b>	<b>631</b>	<b>318</b>
<b>Ieņēmumu pārsniegums (+) vai deficīts (-)</b>	<b>86048</b>	<b>-703830</b>	<b>-1120825</b>

Līvānu novada pašvaldības 2008. gada publiskais pārskats

<b>Finansēšana</b>	<b>-86048</b>	<b>703830</b>	<b>1120825</b>
<b>Naudas līdzekļi un noguldījumi ( atlikuma izmaiņas)</b>	<b>-253034</b>	<b>469448</b>	<b>48785</b>
Budžeta līdzekļu atlikums gada sākumā	265199	518233	48785
Budžeta līdzekļu atlikums gada beigās	518233	48785	0
<b>Aizņēmumi</b>	<b>158400</b>	<b>420600</b>	<b>1078854</b>
<b>Aizdevumi</b>	<b>112800</b>	<b>0</b>	<b>0</b>
<b>Akcijas un cita līdzdalība komersantu pašu kapitālā</b>	<b>-104214</b>	<b>-186218</b>	<b>-6814</b>
<b>SPECIĀLAIS BUDŽETS</b>			
<b>Ieņēmumu sadalījums pa speciālā budžeta veidiem</b>	<b>377035</b>	<b>342000</b>	<b>181940</b>
Privatizācijas fonda līdzekļi	15561	1991	400
Dabas resursu nodoklis	11634	13038	13000
Autoceļu (ielu) fonda līdzekļi	267057	326707	168540
Pārējie speciālā budžeta līdzekļi	79166	264	0
<b>Izdevumi atbilstoši funkcionālajām kategorijām</b>	<b>364314</b>	<b>358154</b>	<b>209691</b>
Vispārējie valdības dienesti	15	0	127
Ekonomiskā darbība	279391	351137	185379
Vides aizsardzība	5307	3730	24185
Atpūta, kultūra un reliģija	812	0	0
Izglītība	78789	3287	0
<b>Izdevumi atbilstoši ekonomiskajām kategorijām (1.+2.)</b>	<b>364314</b>	<b>358154</b>	<b>209691</b>
1. Uzturēšanas izdevumi	228659	69656	100159
<b>Kārtējie izdevumi</b>	<b>228659</b>	<b>66369</b>	<b>100159</b>
Atalgojums	6123	5626	7277
Darba devēja valsts sociālās apdrošināšanas obligātās iemaksas, sociāla rakstura pabalsti un kompensācijas	1857	1941	1752
Komandējumi un dienesta braucieni	118	0	0
Pakalpojumi	203353	58675	91130
Krājumi, materiāli, energoresursi, preces, biroja preces un inventārs	17173	127	0
Grāmatas un periodiskie izdevumi	12	0	0
Budžeta iestāžu nodokļu maksājumi	23	0	0
<b>Pašvaldību budžeta uzturēšanas izdevumu transferti</b>	<b>0</b>	<b>3287</b>	<b>0</b>
<b>2. Pamatkapitāla veidošana</b>	<b>135655</b>	<b>288498</b>	<b>109532</b>
Nemateriālie ieguldījumi	30377	63906	2903
Pamatlīdzekļi	99980	224592	106629
Kapitālie izdevumi ES politiku instrumentu līdzfinansēto projektu un pasākumu īstenošanai	5298	0	0
<b>Ieņēmumu pārsniegums (+) vai deficīts (-)</b>	<b>12721</b>	<b>-16154</b>	<b>-27751</b>
<b>Finansēšana</b>	<b>-12721</b>	<b>16154</b>	<b>27751</b>
<b>Naudas līdzekļi un noguldījumi ( atlikuma izmaiņas)</b>	<b>-1527</b>	<b>18454</b>	<b>35403</b>
Budžeta līdzekļu atlikums gada sākumā	52330	53857	35403
Budžeta līdzekļu atlikums gada beigās	53857	35403	0
<b>Aizņēmumi</b>	<b>-2119</b>	<b>-2300</b>	<b>-800</b>
<b>Akcijas un cita līdzdalība komersantu pašu kapitālā</b>	<b>-9075</b>	<b>0</b>	<b>-6852</b>

Līvānu novada pašvaldības 2008. gada publiskais pārskats

<b>ZIEDOJUMI UN DĀVINĀJUMI</b>			
<b>Ieņēmumi kopā</b>	<b>27959</b>	<b>37701</b>	<b>17300</b>
<b>Izdevumi atbilstoši funkcionālajām kategorijām</b>	<b>24634</b>	<b>37731</b>	<b>28142</b>
Vispārējie valdības dienesti	895	463	15
Ekonomiskā darbība	0	0	654
Pašvaldības teritoriju un mājokļu apsaimniekošana	0	1013	1039
Atpūta, kultūra un reliģija	11457	11120	19313
Izglītība	12282	24886	7121
<b>Izdevumi atbilstoši ekonomiskajām kategorijām (1.+2.)</b>	<b>24634</b>	<b>37731</b>	<b>28142</b>
1. Uzturēšanas izdevumi	20858	29403	28142
<b>Kārtējie izdevumi</b>	<b>16358</b>	<b>23028</b>	<b>22374</b>
Atalgojums	0	370	0
Komandējumi un dienesta braucieni	484	948	800
Pakalpojumi	12477	20632	20956
Krājumi, materiāli, energoresursi, preces, biroja preces un inventārs	3397	1078	618
Sociālie pabalsti	4500	6375	5768
<b>2. Pamatkapitāla veidošana</b>	<b>3776</b>	<b>8328</b>	<b>0</b>
Pamatlīdzekļi	3776	8328	0
<b>Ieņēmumu pārsniegums (+) vai deficīts (-)</b>	<b>3325</b>	<b>-30</b>	<b>-10842</b>
<b>Finansēšana</b>	<b>-3325</b>	<b>30</b>	<b>10842</b>
<b>Naudas līdzekļi un noguldījumi ( atlikuma izmaiņas)</b>	<b>-3325</b>	<b>30</b>	<b>10842</b>
Budžeta līdzekļu atlikums gada sākumā	7547	10872	10842
Budžeta līdzekļu atlikums gada beigās	10872	10842	0

Līvānu novada domes budžets 2008.gadam sastādīts saskaņā ar LR likumiem "Par budžetu un finanšu vadību", "Par pašvaldību budžetiem", "Par valsts budžetu 2008. gadam". Līvānu novada domes budžets 2008. gadam tika apstiprināts Līvānu novada domes sēdē 2008. gada 31. janvārī ar lēmumu nr. 1-7, pieņemot saistošos noteikumus nr. 1 "Par Līvānu novada domes pamatbudžetu 2008. gadam", saistošos noteikumus nr. 2 "Par Līvānu novada domes speciālo budžetu 2008. gadam" un saistošos noteikumus nr. 3 "Par Līvānu novada domes speciālo budžetu - dāvinājumiem un ziedojumiem 2008. gadam".

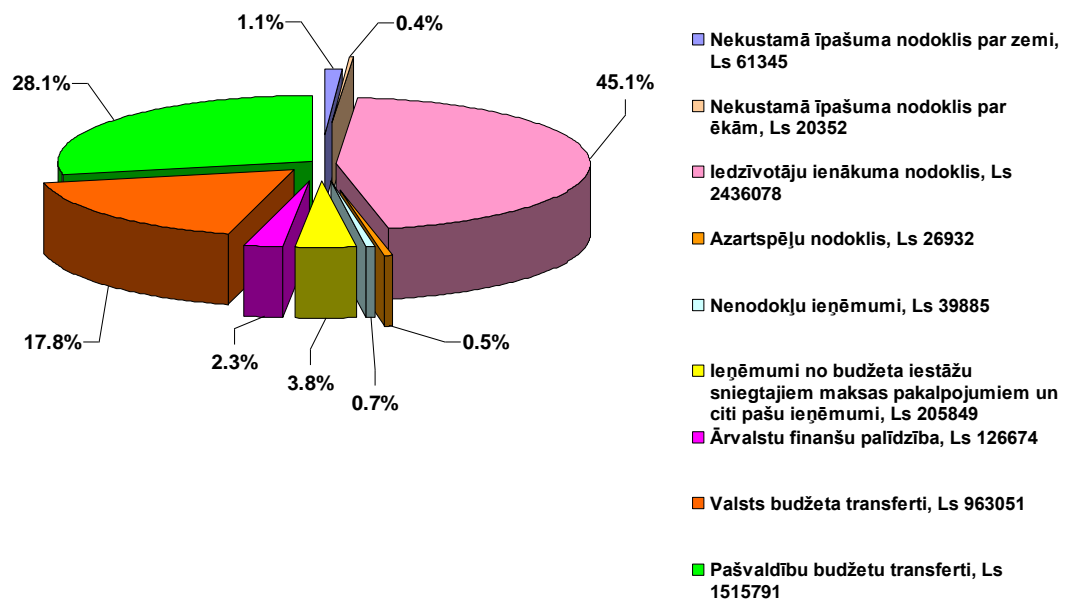
Līvānu novada domes pamatbudžets apstiprināts: ieņēmumos Ls 5016079 apmērā, izdevumos Ls 5149955 apmērā, aizņēmumiem Ls 256904, aizņēmumu atmaksām Ls 426435, līzings maksājumiem Ls 28608, pamatkapitāla palielināšanu kopsummā Ls 186218, līdzekļu atlikumu gada sākumā Ls 518233, līdzekļu atlikums gada beigās netika plānots. Budžeta izpildes gaitā ir veikti budžeta grozījumi 2008. gada 24. aprīļa Līvānu novada domes sēdē ar lēmumu Nr. 4-3, 2008. gada 1. augusta Līvānu novada domes sēdē ar lēmumu Nr. 10-4, 2008. gada 30. oktobra Līvānu novada domes sēdē ar lēmumu Nr. 13-9 un 2008. gada 30. decembra Līvānu novada domes sēdē ar lēmumu Nr. 16-6.

Līvānu novada domes pamatbudžeta plānotie precizētie ieņēmumi Ls 5500620 apmērā, izdevumi Ls 6253089 apmērā, aizņēmumi no Valsts kases Ls 805161,

aizņēmumu atmaksas Ls 356099, līzings maksājumi Ls 28608, pamatkapitāla palielināšana Ls 186218, līdzekļu atlikums gada sākumā Ls 518233, līdzekļu atlikums gada beigās Ls 0.

Līvānu novada domes 2008. gada pamatbudžeta faktiskā izpilde ieņēmumos sastādīja Ls 5395957, izdevumos - Ls 6099787, līdzekļu atlikumu gada beigās - Ls 48785.

### Pamatbudžeta ieņēmumi.



### Ieņēmumi 2008.g. (%)

2008. gadā pamatbudžeta ieņēmumos saņemti Ls 5395957, kur nodokļu ieņēmumi ir Ls 2544707, jeb 47,2 % no kopējiem ieņēmumiem, nenodokļu ieņēmumi ir Ls 39885, jeb 0,7 % no kopējiem ieņēmumiem, valsts budžeta transfertu ieņēmumi Ls 963051, jeb 17,9 % no kopējiem ieņēmumiem, pašvaldību budžetu transfertu ieņēmumi Ls 1515791, jeb 28,1 % no kopējiem ieņēmumiem, budžeta iestāžu ieņēmumi no sniegtajiem maksas pakalpojumiem un citi pašu ieņēmumi Ls 205849, jeb 3,8 % no kopējiem ieņēmumiem un ārvalstu finanšu palīdzība iestādes ieņēmumos Ls 126674, jeb 2,3 %.

Nodokļu ieņēmumos vislielākais īpatsvars ir iedzīvotāju ienākuma nodoklim – 95,7 % no nodokļu ieņēmumu apjoma, iedzīvotāju ienākuma nodokļa plāns izpildīts 99,99 % apjomā ( Ls 2436078 / Ls 2436328 ). 2008.gadā iedzīvotāju ienākuma nodokļa pieaugums pret 2007. gadu 21,3 %. Tā kā 2008. gadā pašvaldībām tika garantēts prognozētais iedzīvotāju ienākuma nodoklis pilnā apmērā, Līvānu novada pašvaldība 2008. gadā saņēma plānoto iedzīvotāju ienākuma nodokļa summu Ls 2436078 pilnā apjomā. 2008. gadā samazinājušies nekustamā īpašuma nodokļa ieņēmumi par ēkām salīdzinot ar 2007. gadu, samazinājums sastāda Ls 6592, jeb 24,4 %. Azartspēļu nodokļa ieņēmumi salīdzinot ar 2007. gadu ir samazinājušies par Ls 4234, jeb 13,6%, ieņēmumi ir samazinājušies sakarā ar Līvānu novada teritorijā izvietoto spēļu automātu skaita samazināšanos.

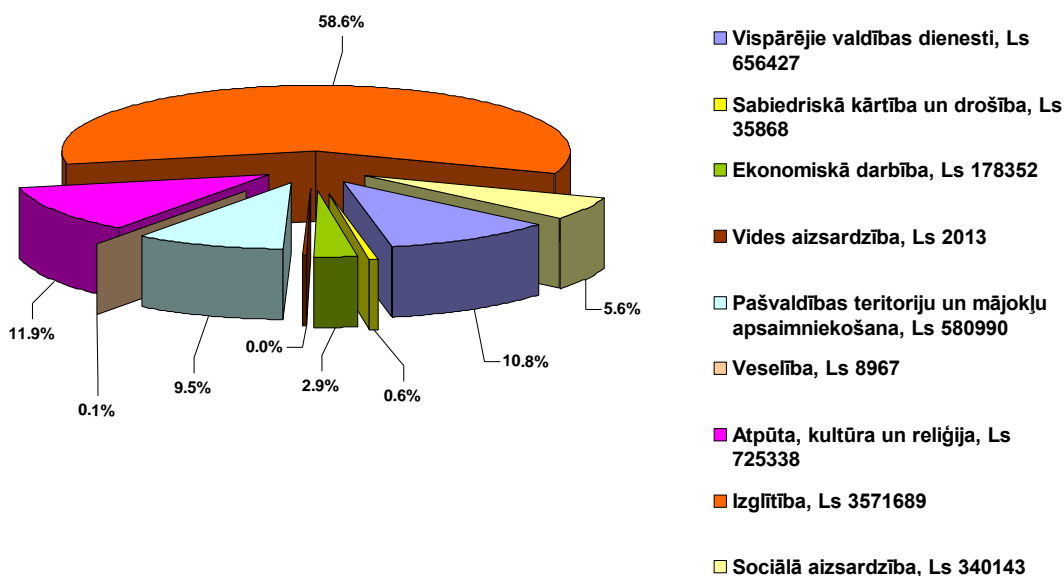
Valsts budžeta un pašvaldību budžetu transfertu ieņēmumu īpatsvars 2008. gada ieņēmumos sastāda 45,9%. 2007. gadā saņemto maksājumu īpatsvars sastādīja 53,3 %

no kopējiem ieņēmumiem. Salīdzinot ar 2007. gadu, dotācijas no valsts budžeta pašvaldību kapitālajiem izdevumiem 2008. gadā ir samazinājušās par Ls 155841 jeb 50,9%. 2008. gadā saņemta dotācija no valsts budžeta Ls 150000 apmērā Līvānu 1. vidusskolas stadiona rekonstrukcijai. 2007. gadā kopsummā tika saņemti Ls 305841, tai skaitā Ls 150000 Līvānu novada kultūras centra rekonstrukcijai, Ls 150000 Līvānu 1. vidusskolas sporta laukuma rekonstrukcijai.

Līvānu novada domes pamatbudžeta ieņēmumu pieaugums 2008. gadā attiecībā pret iepriekšējo gadu ir Ls 72762 jeb 1,4 % .

Papildus ieņēmumiem saskaņā ar Pašvaldību aizņēmumu un garantiju kontroles un pārraudzības padomes lēmumiem saņemti pieci aizņēmumi Valsts kasē par kopējo summu Ls 805161, t. sk. Ls 77500 apmērā Līvānu novada kultūras centra ēkas rekonstrukcijai, Ls 179404 ieguldījumam SIA „Līvānu dzīvokļu un komunālā saimniecība” pamatkapitālā ar mērķi nodrošināt pašvaldības līdzfinansējumu ES Kohēzijas fonda projekta „Ūdenssaimniecības attīstība Austrumlatvijas upju baseinos” īstenošanai, Ls 141625 Līvānu 1. vidusskolas stadiona rekonstrukcijai, Ls 256632 Līvānu novada pirmsskolas izglītības iestādes „Rūķīši” renovācijai un labiekārtošanai un Ls 150000 Līvānu novada kultūras centra ēkas rekonstrukcijai.

### Pamatbudžeta izdevumi.



### Izdevumi 2008.g. (%).

Līvānu novada domes 2008. gada pamatbudžeta izdevumi sastādīja Ls 6099787.

Izdevumu struktūrā Ls 656427 izlietoti vispārējo valdības dienestu izdevumu finansēšanai jeb 10,8 % no kopējiem izdevumiem, no kuriem Ls 35943 ir pašvaldības parāda procentu maksājumi par saņemtajiem aizņēmumiem un līzingsiem.

No budžeta sadaļā „Sabiedriskā kārtība un drošība” plānotajiem līdzekļiem jeb 0,6 % no kopējiem izdevumiem tika finansēta Līvānu novada bāriņtiesa.

Izdevumu īpatsvars budžeta sadaļā „Ekonomiskā darbība” ir 2,9%, kas kopsummā sastāda Ls 178352, no kuriem Ls 67986 ir Līvānu inženiertehnoloģiju un inovāciju centra uzturēšanas izdevumi, Ls 96591 izdevumi Līvānu novada infrastruktūras objektiem – ielu tehnisko projektu izstrādāšanai, gājēju celiņa bruģēšanai

un Vecticībnieku ielas, Līvānos, rekonstrukcijai, kas tika apmaksāti no 2007. gadā saskaņā ar Administratīvi teritoriālās reformas likuma 9.<sup>1</sup> panta otro daļu saņemtās valsts budžeta dotācijas līdzekļiem Līvānu novada infrastruktūras attīstībai, kas kopsummā sastādīja Ls 450000 un līdz 2008. gada beigām ir apgūti pilnā apmērā.

Sadaļā „Vides aizsardzība” 2008. gadā tika apmaksāta atlikusī daļa Ls 2013 no 2007. gadā realizētā ERAF projekta „Dalītas atkritumu vākšanas punktu izveide Krāslavas, Līvānu, Preiļu novados un Dagdas pilsētā” izdevumiem. Līvānu novada dome projektu realizēja sadarbībā ar Preiļu novada domi un pārējiem projekta partneriem: Krāslavas novada domi un Dagdas pilsētas domi.

Izdevumu īpatsvars budžeta sadaļā „Pašvaldības teritoriju un mājokļu apsaimniekošana” ir 9,5 %, kas kopsummā sastāda Ls 580990. No pašvaldības teritoriju un mājokļu apsaimniekošanai paredzētajiem līdzekļiem tiek apmaksāti izdevumi Līvānu pilsētas ielu apgaismošanai un ielu apgaismošanas tīklu uzturēšanai, teritorijas sakārtošanai, labiekārtošanai un ikdienas uzturēšanai, Turku un Rožupes pagastu komunālo saimniecību uzturēšanai. Līvānu pilsētā labiekārtošanas darbu izpildi un teritorijas ikdienas uzturēšanu nodrošina Sabiedrība ar ierobežotu atbildību „Līvānu dzīvokļu un komunālā saimniecība”. 2008. gadā tika pabeigta Līvānu pilsētas iekšpagalmu rekonstrukcijas tehnisko projektu izstrāde. Iekšpagalmu rekonstrukcijas darbi tiks uzsākti 2009. gadā, piesaistot Eiropas Savienības struktūrfondu līdzekļus.

Izdevumu īpatsvars veselības aprūpei 2008. gadā ir 0,1 % no kopējiem izdevumiem. No pašvaldības budžeta līdzekļiem tiek finansēti Rožupes veselības punkta uzturēšanas izdevumi.

Salīdzinot ar iepriekšējo budžeta gadu, 2008. gadā izdevumu īpatsvars pozīcijā “Atpūta, kultūra un reliģija” ir pieaudzis un sastāda 11,9%. Brīvā laika, sporta un kultūras iestāžu un pasākumu finansēšanai 2008. gadā izlietoti Ls 725338, no kuriem Ls 230114 ir Līvānu novada kultūras centra ēkas rekonstrukcijas izdevumi.

Izdevumu struktūrā vislielākais īpatsvars ir izglītības iestāžu un pasākumu finansēšanai – Ls 3571689 jeb 58,6 % no kopējiem izdevumiem.

Izglītības un garīgās pilnveidošanās, kā arī fiziskās attīstības iespējas novadā nodrošina šādas izglītības iestādes:

Nosaukums	Skolēnu skaits	Pedagogu skaits	Gada budžets, Ls
Līvānu 1. vidusskola	691	108	1289918
Līvānu 2. vidusskola	301	42	510559
Līvānu novada vakara (maiņu) vidusskola	114	17	182680
Rožupes pamatskola	122	27	254627
Jaunsilavas pamatskola	152	21	286233
Līvānu novada pirmsskolas izglītības iestāde „Rūķīši”	268	39	655089
Līvānu bērnu un jauniešu centrs	503	13	119986
Jēkaba Graubiņa Līvānu mūzikas skola	157	18	207488
Līvānu bērnu un jaunatnes sporta skola	237	10	100668

**Līvānu 1. vidusskola** 2008./2009. mācību gadā īsteno 5 izglītības programmas:

1. Pamatizglītības programma, skolēnu skaits – 462.
2. Pamatizglītības pedagoģiskās korekcijas programma, skolēnu skaits – 27.

3. Speciālās pamatizglītības programma izglītojamajiem ar garīgās attīstības traucējumiem, skolēnu skaits – 4.

4. Vispārējās vidējās izglītības vispārizglītojošā virziena programma, skolēnu skaits – 144.

5. Vispārējās vidējās izglītības matemātikas, dabaszinību un tehnikas virziena programma, skolēnu skaits – 57.

2008.gadā ir paveikti ievērojami darbi skolas labiekārtošanā: projekta „Līvānu novada izglītības iestāžu energoefektivitātes paaugstināšana” rezultātā nomainīti skolas logi, veikta ēkas sienu siltināšana un iegūts jauns un krāsains skolas ēkas vizuālais tēls, pilnībā pabeigta skolas stadiona rekonstrukcija, uzlikts jauns žogs ap Laimiņas skolu, nomainīti logi Laimiņas skolā, veikts remonts Laimiņas skolas vienā mācību telpā, garderobē un tualetes telpā.

Kā ievērojamākais finansiālais atbalsts 2008.gadā jāmin SIA Z - Light 7500 Ls ieguldījums e-klases ieviešanai, datoru iegādei.

Līvānu 1.vidusskolas materiāli tehniskā bāze ir nolietojusies, nepieciešami lieli materiālie ieguldījumi inženiertehniskā tīkla atjaunošanai un uzturēšanai, skolas ēku siltināšanai un teritorijas labiekārtošanai.

Lai ekonomētu līdzekļus, 2008.gadā tika realizēta sākumskolas apvienošanu vienā ēkā.

Lai nodrošinātu LR MK „Noteikumu par higiēnas prasībām vispārizglītojošām skolām” izpildi, veiktu pilotskolu uzdevumus ES projektā, nepieciešams uzcelt piebūvi, kurā izvietotu visu sākumskolu, dabaszinātņu priekšmetu kabinetus, bibliotēku un ēdnīcu.

**Līvānu 2. vidusskolai** ir nozīmīga vieta Līvānu novada sabiedriskajā, sociālajā un saimnieciskajā dzīvē. Skola īsteno vienu 2007.gada 05. aprīlī licencētu vispārējās pamatizglītības mazākumtautību programmu un divas 2004. gada 22. jūnijā licencētas vispārējās vidējās izglītības programmas. Skolas attīstības plānā ir mērķtiecīgs plānojums, lai skolas fizisko vidi padarīt drošāku, skaistāku un mūsdienīgāku. Skolā ir izglītības programmu īstenošanai nepieciešamās telpas un materiāltehniskie resursi. Pakāpeniski tiek nomainītas skolēnu mēbeles. Visas telpas un sanitārie mezgli atbilst kontrolējošo institūciju prasībām un normām. Skola plāno attīstīt skolotāju prasmes moderno tehnoloģiju izmantošanā mācību stundās, turpināt darbu pie skolas apkārtnes sakārtošanas un aktu zāles korpusa rekonstrukcijas pasākumiem, apgādāt mācību kabinetus ar mūsdienīgu aprīkojumu un mēbelēm. Izstrādāts un iesniegts ERAF projekts „Kvalitatīvai dabaszinātņu apguvei atbilstošas materiālās bāzes nodrošināšana Līvānu 2. vidusskolā”, kura realizācija notiks 2009.-2010.gadā.

**Līvānu novada vakara (maiņu) vidusskolā** tiek īstenotas 4 izglītības programmas:

1. Vispārējās pamatizglītības pedagoģiskās korekcijas izglītības programma.
2. Vispārējās vidējās izglītības programma, vispārizglītojošais virziens.
3. Pamatizglītības otrā posma (7.-9. klase) izglītības programma.
4. Vispārējās vidējās izglītības programma, vispārizglītojošais virziens (neklātie).

Skola 2008./2009.māc. gadā veiksmīgi izgāja VIKNVA akreditācijas procesu un tika akreditēta uz sešiem gadiem līdz 2014. gadam.

**Jaunsilavas pamatskola** 2008. gada aprīlī ar akreditācijas komisijas augstu novērtējumu tika akreditēta uz sešiem gadiem. 2008. gadā skola jau 6.reizi ir Draudzīgā aicinājuma balvas laureāte – valsts mēroga olimpiādēs un konkursos kopvērtējumā skola ieguva 2. vietu un Pūces balvu. Maijā skola uzņēma divdesmit piecus starpvalstu projekta dalībniekus – skolniekus ar īpašām vajadzībām no Anglijas, Austrijas, Vācijas, Somijas un viņu pedagogu. Pasākums tika finansēts no projekta līdzekļiem.

**Rožupes pamatskolā** tiek īstenotas trīs izglītības programmas:

1. Vispārējās pamatizglītības programma;
2. Pamatizglītības pedagoģiskās korekcijas izglītības programma;

### 3. Pirmsskolas izglītības programma.

Rožupes pamatskola ir akreditēta līdz 2013.gadam. 2008.gadā pamatskolā realizēts valsts budžeta programmas „Vispārējā izglītība” apakšprogrammas „Latgales izglītības programma” projekts „Mūzikas apguves sekmēšana saglabājot un popularizējot Latgales raksturīgo un savdabīgo kultūru un tradīcijas”. Realizējot projektu, iegādāts inventārs – apskaņošanas iekārta un tērpi tautisko deju kolektīvam. Projektam piešķirtā naudas summa Ls 3048. Ar pašvaldības atbalstu 2008.gadā veiks kapitālais remonts, iekārtota un atvērta 3. – 4.gadīgo bērnu grupiņa „Kastanītis”. Ar 2008./2009. mācību gadu kapitāli izremontētajās un iekārtotajās telpās darbu uzsāka skolas internāts 25 izglītojamajiem.

**Jēkaba Graubiņa Līvānu mūzikas skolā** 2005.gada 18. martā tika akreditēta 7 izglītības programmas. Nākamā skolas akreditācija notiks 2011. gadā. Mācību procesa profesionālai apmācībai nepieciešami jauni mūzikas instrumenti - klavieres, akordeoni, sitamie un pūšamie instrumenti. Izvērtējot mūzikas dzīves aktivitātes Līvānu novadā, būtu nepieciešama kamerzāle, kuru varētu izveidot skolas piebūvē Raiņa ielā 4a.

Sākot ar 2008. gada 1. septembri no valsts budžeta līdzekļiem tiek apmaksāti 1. klašu skolēnu ēdināšanas izdevumi, kas sastāda Ls 0,80 par vienām pusdienām. Brīvpusdienu apmaksai no 2008. gada 1. septembra līdz gada beigām piešķirti Ls 5548.

Līvānu novada dome 2008. gadā sociālajai aizsardzībai izlietojusi Ls 340143, kas sastāda 5,6 % no kopējiem izdevumiem, tai skaitā Ls 70836 apmērā ir Līvānu novada Sociālā dienesta uzturēšanas izdevumi, izdevumi pārējiem sociālās aprūpes pasākumiem Ls 1529, Ls 21050 Biedrībai „Baltā māja” sociālās aprūpes mājās biroja, dienas centra cilvēkiem ar īpašām vajadzībām, bērnu rotaļu un attīstības centra darbības nodrošināšanai un mazo grantu programmas „Līvānu novada iedzīvotāji veido savu vidi” līdzfinansējuma nodrošināšanai, Ls 246728 izlietoti sociālās palīdzības sniegšanai. 2008. gadā sociālajai palīdzībai iedzīvotājiem izlietots par Ls 76899 vairāk 2007. gadā. Sociālajai palīdzībai izlietots:

- skolēnu brīvpusdienu apmaksai – Ls 46067;
- dzīvokļa pabalstiem - Ls 24128;
- pabalstiem garantētā minimālā ienākuma līmeņa nodrošināšanai - Ls 10599;
- mājas aprūpes pakalpojumu apmaksai - Ls 11414;
- apbedīšanas pabalstiem - Ls 22134;
- pabalstiem bāreņiem un audžuģimenēm- Ls 10631;
- pabalstiem kurināmā iegādei - Ls 32498;
- pabalstiem veselības aprūpei – Ls 22763;
- veco ļaužu pansionātu un sociālo gultu apmaksai – Ls 21088;
- pakalpojumu apmaksai par bērnu uzturēšanos ārpusģimenes aprūpes iestādēs – Ls 19147;
- pabalstiem ārkārtas situācijās – Ls 4320;
- vienreizējiem pabalstiem 18 gadus sasniegušiem bāreņiem un kabatas naudas bāreņiem– Ls 4691;
- pārējiem pabalstiem iedzīvotājiem – Ls 17248 .

No 2008. gada ieņēmumiem saskaņā ar noslēgtajiem līgumiem nodrošināta saņemto aizņēmumu atmaksa Valsts kasei par kopējo summu Ls 356099, ieguldīts reinvestīcijās Ls 8975, dzēsts aizņēmums Ls 19390 no ERAF līdzekļiem. Līgumu saistības tiek pildītas savlaicīgi un pilnā apmērā. Kopējais neatmaksātais atlikums Valsts kasei 2008.gada beigās sastāda Ls 975208. Līvānu novada domes parāds par finanšu līzingsiem automašīnu iegādei uz 2008. gada beigām sastāda Ls 19392.

2008. gadā Līvānu novada domes pašvaldības SIA „Līvānu slimnīca” pamatkapitāla palielināšanā ieguldīti Līvānu novada domes līdzekļi Ls 6814 apmērā un Sabiedrības ar ierobežotu atbildību „Līvānu dzīvokļu un komunālā saimniecība” pamatkapitāla palielināšanā ieguldīti Ls 179404.

Pamatbudžeta līdzekļu atlikumu 2008.gada beigās Ls 48785.



### **Speciālā budžeta ieņēmumi un izdevumi.**

Speciālā budžeta ieņēmumos saņemti Ls 342000, salīdzinot ar iepriekšējo gadu Ls 35035 mazāk.

Lielākie ieņēmumi veidojās no autoceļu (ielu) fonda līdzekļiem - Ls 326707 apmērā, tie sastādīja 95,5 % no kopējiem speciālā budžeta ieņēmumiem.

Speciālā budžeta izdevumi pavisam bija Ls 358154, salīdzinot ar iepriekšējo gadu par Ls 6160 mazāki.

No autoceļu (ielu) fonda līdzekļiem Ls 2300 veikts līzings maksājums.

### **Līvānu novada ceļu un ielu sakārtošanas pasākumi 2008. gadā**

Novada ceļu un ielu uzturēšanai un sakārtošanai 2008. gadā kopējais finansējums bija Ls 392 765, tai skaitā pašvaldības ceļu fonds – Ls 348 785, pašvaldības privatizācijas fonda līdzekļi Ls 1 300, novadu veidošanas atbalsta līdzekļi – 42 680. Ceļu un ielu ikdienas uzturēšanas darbi veikti par summu Ls 56 349, periodiskās uzturēšanas darbi – par summu Ls 64 236, rekonstrukcijas darbi – par Ls 172 950, būvprojektēšana – par Ls 82 873.

Nozīmīgākie 2008. gada ceļu un ielu būvdarbi un projektēšana:

#### Līvānu pilsēta –

- Vecticībnieku ielas rekonstrukcija, izbūvējot asfaltētu brauktuvi un gājēju ietvi, lietus ūdens kanalizāciju un ielas apgaismojumu. 2008. gadā apmaksāti būvdarbi par Ls 174 641. Atliktais maksājums 2009. gadā Ls 42 662.
- Rožupes ielas asfaltbetona segas izbūve. Finansējums Ls 30 782.
- Rīgas ielas apgaismojuma rekonstrukcijas turpināšana, uzstādot 4 jaunus apgaismojuma balstus. Ceļu fonda finansējums Ls 5 364.

2008. gadā veikti ievērojami būvprojektēšanas darbi gan kārtējo gadu objektiem, gan perspektīviem objektiem:

- Vecticībnieku ielas rekonstrukcijas tehniskais projekts;
- Daugavpils ielas pagarinājuma līdz Kultūras centram izbūves tehniskais projekts;
- Stāvlaukuma izbūves pie bērnu dārza „Rūķīši” un ielas rekonstrukcijas Rīgas ielā 13 būvprojekts. Būvdarbi tiks veikti šogad;
- Rīgas ielas gājēju ietvju un brauktuves nomaļu rekonstrukcijas būvprojekts posmā no Rūpniecības ielas līdz Zemgales ielai. Būvdarbi ieplānoti 2010 gadā;
- Pabeigti projektēšanas darbi Rīgas tranzīta ielas posmu gājēju ietvju un veloceļa izbūvei un brauktuves nomaļu rekonstrukcijai. Šī projekta dokumentācija aptver Rīgas ielu visā tās garumā un attiecas uz ielas posmiem, kuriem līdz šim nav veikti rekonstrukcijas darbi. Būvdarbi ieplānoti uz 2011 – 2013 gadu;
- Pabeigts transporta pārvada ar ielu pieslēgumiem Liepu ielā tehniskais projekts, kura realizācija paredzēta perspektīvā;
- Turpinājās dzelzceļa gājēju pazemes pārejas projektēšana.

#### Turku pagasts –

- A/c A02 „ Veiguri –Silavas–Robežnieki–Gaiņi” posma Silavas–Robežnieki periodiskās uzturēšanas darbu turpināšana Ls 11 598.
- A/c B14 „Jaunsilavas – Aizpurieši” ceļa segas atjaunošana Ls 8 628.
- Izstrādāts projekts Bērzu ielas sakārtošanai

Rožupes pagasts –

Pabeigta ceļa izbūve a/c A01 „Drēņi – Kalvāni – Lietaunieki – Jaudzemi” posmā Kalvāni – Lietaunieki. Finansējums Ls 9 861.

Turpināta ceļa izbūve a/c B17 „Muktpāveli – Čigānīca – Vecticībnieku kapi”. Finansējums Ls 11 913.

Rožupes ciemā Skolas ielai izbūvēta asfaltbetona sega I ielas posmam. Novada veidošanas atbalsta finansējums Ls 11 961.

Izstrādāta projekta dokumentācija Skolas ielas asfaltēšanai visā garumā un a/c B18 „Rožupe – Rušenieki” asfaltēšanai ciemata robežās.

### **Ziedojumu un dāvinājumu ieņēmumi un izdevumi.**

Ziedojumos un dāvinājumos saņemti Ls 37701, salīdzinot ar iepriekšējo gadu par Ls 9742 vairāk.

Ziedojumu un dāvinājumu kopējie izdevumi sastāda Ls 37731, no kuriem

- izglītībai Ls 24886;
- atpūtai, kultūrai un reliģijai Ls 11120.

### **Līvānu novada domes saistības.**

#### **Aizņēmumi:**

1) 2000.gada 18.septembrī saņemts aizņēmums Valsts kasē Ls 120000 apmērā VIP projekta “Līvānu centralizētās siltumapgādes sistēmas rekonstrukcijas II kārtā” realizēšanai.

2) 2001.gada 28.augustā saņemts aizņēmums Ls 77440 apmērā Valsts kasē/Pasaules Bankā Rožupes pamatskolas energoefektivitātes paaugstināšanas periodam renovācijas darbu veikšanai.

3) 2001. gada 27. novembrī saņemts aizņēmums Valsts kasē Ls 70000 apmērā Līvānu pilsētas centralizētās siltumapgādes sistēmas rekonstrukcijas 3. kārtas realizēšanai.

4) 2003.gada 6.augustā saņemts aizņēmums Valsts kasē Ls 100000 apmērā Līvānu pilsētas centralizētās siltumapgādes sistēmas rekonstrukcijas 5. kārtas realizēšanai.

5) 2005.gada 25.aprīlī saņemts aizņēmums Valsts kasē Ls 37000 apmērā Līvānu 1. vidusskolas jaunuzceltās sporta zāles aprīkojuma iegādei un uzstādīšanai.

6) 2005.gada 25.jūlijā noslēgts līzings (nomas pirkuma) līgums ar SIA „Unilīzings” par automašīnas Škoda Fabia Combi iegādi Ls 7500 vērtībā.

7) 2006.gada 19.maijā saņemts aizņēmums Valsts kasē Ls 47791 ES Phare 2003 ESK programmas projekta „Latgales inženiertehnoloģiju klastera izveide” līdzfinansējuma nodrošināšanai.

8) 2006.gada 19.maijā saņemts aizņēmums Valsts kasē Ls 47000 priekšapmaksas veikšanai INTERREG III C projekta „City to City” īstenošanai.

9) 2006.gada 26. aprīlī noslēgts līzings (nomas pirkuma) līgums ar SIA „Unilīzings” par automašīnas Citroen Berlingo iegādi Ls 7971 vērtībā.

10) 2006.gada 28.aprīlī noslēgts līzings (nomas pirkuma) līgums ar SIA „Nordea Finance Latvia” par automašīnas Škoda Octavia iegādi Ls 14 386 vērtībā.

11) 2006.gada 13.jūlijā saņemts aizņēmums Valsts kasē Ls 30720 priekšapmaksas veikšanai ES INTERREG III A programmas projekta „Organizing Latvian-Lithuanian cross-border basketball championships and streetball tournaments”

(BALL-BORDER-BASKET) (latviski: „Latvijas - Lietuvas basketbola pārrobežu čempionāti un strītbola turnīri” (BALL-BORDER-BASKET) īstenošanai.

12) 2006.gada 1. decembrī noslēgts līzings (nomas pirkuma) līgums ar SIA „Ge Money” par mikroautobusa Mercedes-Benz iegādi Ls 48830 vērtībā.

13) 2007.gada 11.aprīlī saņemts aizņēmums Valsts kasē Ls 80271 priekšapmaksas veikšanai INTERREG III C projekta „City to City” īstenošanai.

14) 2007.gada 24.maijā saņemts aizņēmums Valsts kasē Ls 120000 apmērā kurināmā apmaksai 2006./2007. gada apkures sezonas nodrošināšanai Līvānu pilsētā.

15) 2007. gada 19. jūnijā saņemts aizņēmumi Valsts kasē Ls 62 419 apmērā projekta partnera - Līvānu novada domes - priekšapmaksas veikšanai 2007. gadā ERAF projekta „Dalītas atkritumu vākšanas punktu izveide Krāslavas, Līvānu, Preiļu novados un Dagdas pilsētā” īstenošanai.

16) 2007.gada 21.jūnijā saņemts aizņēmums Valsts kasē Ls 15930 apmērā tehniskā projekta izstrādei ūdenssaimniecības infrastruktūras attīstības projektam „Ūdenssaimniecības attīstība Līvānu novada Rožupes pagasta Rožupes I un Rožupes II ciemos”.

17) 2007.gada 21.jūnijā saņemts aizņēmums Valsts kasē Ls 15000 pašvaldības ēkas „Turkos”, Turku pagastā, Līvānu novadā rekonstrukcijas tehniskā projekta izstrādei.

18) 2007.gada 24.jūlijā saņemts aizņēmums Valsts kasē Ls 135000 apmērā priekšapmaksas veikšanai 2007. gadā ERAF projekta „Līvānu pilsētas centra laukuma rekonstrukcija – satiksmes organizēšana un drošības uzlabošana” īstenošanai.

19) 2007.gada 11.decembrī noslēgts līzings (nomas pirkuma) līgums ar SIA „Baltijas Autolīzings” par automašīnas KIA CARNIVAL iegādi Ls 16257 vērtībā.

20) 2008.gada 1.aprīlī saņemts aizņēmums Valsts kasē Ls 77500 apmērā Līvānu novada kultūras centra ēkas rekonstrukcijai.

21) 2008.gada 10.jūlijā saņemts aizņēmums Valsts kasē Ls 179404 apmērā SIA „Līvānu dzīvokļu un komunālā saimniecība” pamatkapitāla palielināšanai.

22) 2008. gada 21. jūlijā saņemts aizņēmums Valsts kasē Ls 141625 apmērā Līvānu 1. vidusskolas stadiona rekonstrukcijai.

23) 2008. gada 24.oktobrī saņemts aizņēmums Valsts kasē Ls 256632 pirmsskolas izglītības iestādes „Rūķīši” renovācijai un labiekārtošanai.

24) 2008.gada 18.decembrī saņemts aizņēmums Valsts kasē Ls 150000 apmērā Līvānu novada kultūras centra ēkas rekonstrukcijai.

### **Galvojumi:**

25) 2003.gada 1.decembrī sniegts galvojums Latvijas Lauksaimniecības universitātes Ekonomikas fakultātes studentei \*\*\* studiju kredīta nodrošinājumam a/s “Hansabanka” par summu Ls 350,00 gadā, bet ne lielāks kā Ls 1 400,00 kopsummā.

26) 2004.gada 13.februārī sniegts galvojums Daugavpils universitātes Dabaszinātņu un matemātikas fakultātes studentei \*\*\* studējoša kredīta nodrošinājumam a/s “Hansabanka” par summu Ls 60,00 mēnesī, bet ne lielāks kā Ls 2400,00 kopsummā.

27) 2004.gada 12.novembrī sniegts galvojums Rīgas Tehniskās universitātes Materiālzinātnes un lietišķas ķīmijas fakultātes augstākās izglītības studiju programmas „Materiālzinātnes” pilna laika studiju studentam \*\*\* studējošā kredīta nodrošinājumam a/s “Latvijas Unibanka” par summu Ls 60,00 mēnesī, bet ne lielāks kā Ls 1200,00 kopsummā.

28) 2004.gada 9.decembrī sniegts galvojums Sociālā darba un sociālās pedagoģijas augstskolas „Attīstība” 1. līmeņa profesionālās augstākās izglītības studiju programmas „Sociālās palīdzības organizēšana” 1. kursa studentei \*\*\* studiju kredīta nodrošinājumam a/s “Parex banka” par summu Ls 580,00 gadā, bet ne lielāks kā Ls 1450,00 kopsummā.

29) 2004.gada 9.decembrī sniegts galvojums Sociālā darba un sociālās pedagoģijas augstskolas „Attīstība” 2. līmeņa profesionālās augstākās izglītības studiju programmas „Sociālais darbs” 1. kursa studentei \*\*\* studiju kredīta nodrošinājumam a/s “Parex banka” par summu Ls 550,00 gadā, bet ne lielāks kā Ls 1375,00 kopsummā.

30) 2004.gada 9.decembrī sniegts galvojums Sociālā darba un sociālās pedagoģijas augstskolas „Attīstība” 2. līmeņa profesionālās augstākās izglītības studiju programmas „Sociālais darbs” 1. kursa studentei \*\*\* studiju kredīta nodrošinājumam a/s “Parex banka” par summu Ls 550,00 gadā, bet ne lielāks kā Ls 1375,00 kopsummā.

31) 2005.gada 27.jūnijā sniegts galvojums Baltijas Krievu institūta 4. kursa studentam \*\*\* studiju programmā „Uzņēmējdarbība” studiju kredīta nodrošinājumam a/s “Hansabanka” par kopējo kredīta summu Ls 360,00.

32) 2005.gada 27.jūnijā sniegts galvojums Latvijas Universitātes Medicīnas fakultātes studentei \*\*\* studiju kredīta nodrošinājumam a/s “Parex banka” par kopējo kredīta summu Ls 1740,00.

33) 2006.gada 13.decembrī sniegts galvojums SIA „Atkritumu apsaimniekošanas Dienvidlatgales starppašvaldību organizācija” par summu Ls 68507.

34) 2007.gada 14.aprīlī sniegts galvojums Sociālā darba un sociālās pedagoģijas augstskolas „Attīstība” 2. līmeņa profesionālās augstākās izglītības studiju programmas „Sociālais darbs” nepilna laika studiju Daugavpils filiāles 1. kursa studentei \*\*\* studiju kredīta nodrošinājumam SEB Latvijas Unibanka Ls 620,00 gadā, bet ne lielāks kā Ls 1488 kopsummā.

35) 2008. gada 24. aprīlī sniegts galvojums Sociālā darba un sociālās pedagoģijas augstskolas „Attīstība” 2. līmeņa profesionālās augstākās izglītības bakalaura studiju programmas „Sociālais darbs” nepilna laika studiju Rēzeknes filiāles 1. kursa studentei \*\*\* studiju kredīta nodrošinājumam A/S Hansabanka Ls 620,00 gadā, bet ne lielāks kā Ls 2790 kopsummā.

**Ilgtermiņa saistības:**

36) 2006. gada 13. jūlijā noslēgt līgums ar AS Latvenergo par Līvānu pilsētas ielu apgaismojuma tīklu izpirkšanu piecu gadu laikā par kopējo summu Ls 73728.

Līvānu novada domes saistību apmēru pa gadiem, Ls skatīt 1. tabulā

1. tabula

Saistības	2008.	2009.	2010.	2011.	2012.	2013.	2014.	turpm. gados
<b>Aizņēmumi</b>								
1. Valsts kase - Ls 120 000 siltumtrašu rekonstrukcijai	21333	20844	0	0	0	0	0	0
2. Valsts kase/Pasaules Banka- Ls 77 440 Rožupes pamatskolas energoefektivitātes paaugstināšanai	6900	2075	0	0	0	0	0	0
3. Valsts kase - Ls 70 000 siltumtrašu rekonstrukcijai	8238	7970	7699	14278	0	0	0	0
4. Valsts kase - Ls 100 000 siltumtrašu rekonstrukcijai	8004	12732	17267	11769	21225	20295	0	0
5. Valsts kase -Ls 37 000 Līvānu 1. vsk. sporta zāles aprīkojumam	37710	0	0	0	0	0	0	0
6. SIA Unilīzings –Ls 7 500 a/m Škoda Fabia iegādei	1639	0	0	0	0	0	0	0
7. Valsts kase - Ls 47 791 – ES Phare projekta līdzfinansējuma nodrošināšanai	1841	36920	0	0	0	0	0	0
8. Valsts kase – Ls 47 000 projekta „City to city” īsten.	12465	24073	0	0	0	0	0	0
9. SIA Unilīzings –Ls 7 971 a/m Citroen Berlingo iegādei	2177	678	0	0	0	0	0	0
10. SIA Nordea –Ls 14 386 a/m Škoda Octavia iegādei	5038	1754	0	0	0	0	0	0
11. Valsts kase – Ls 30 720 ES Interreg IIIA projekta īsten.	14364	7024	0	0	0	0	0	0
12. SIA Ge Money – Ls 48 830 mikroautobusa iegādei	18443	17462	0	0	0	0	0	0
13. Valsts kase – Ls 80 271 projekta „City to city” īsten.	39809	37729	9266	0	0	0	0	0
14. Valsts kase - Ls 120 000 - kurināmā iegādei	70543	0	0	0	0	0	0	0
15. Valsts kase – Ls 62 419 ERAF projekta īstenošanai	65135	0	0	0	0	0	0	0
16. Valsts kase – Ls 15 930 tehniskā projekta izstādei	16810	0	0	0	0	0	0	0
17. Valsts kase – Ls 15 000 tehniskā projekta izstrādei	15397	0	0	0	0	0	0	0
18. Valsts kase –Ls 135 000 ERAF projekta īstenošanai	141720	0	0	0	0	0	0	0
19. SIA Baltijas Autolīzings – Ls 16 257 a/m KIA CARNIVAL iegādei	7563	0	0	0	0	0	0	0
20. Valsts kase - Ls 77500 Līvānu novada kultūras centra ēkas rekonstrukcijai	2470	79833	0	0	0	0	0	0
21. Valsts kase - Ls 179404 SIA „Līvānu dzīvokļu un komunālā saimniecība” pamatkapitāla palielināšanai	2866	27353	31266	29844	28418	26995	25571	78364
22. Valsts kase - Ls 141625 Līvānu 1. vidusskolas stadiona rekonstrukcijai.	1955	35001	41344	38944	36545	17550	0	0

23. Valsts kase - Ls 256632 pirmsskolas izglītības iestādes „Rūķīši” renovācijai un labiekārtošanai	0	18673	262765	0	0	0	0	0
24. Valsts kase - Ls 150000 Līvānu novada kultūras centra ēkas rekonstrukcijai	0	9235	28178	26939	25630	24319	22910	79105
<b>Galvojumi</b>								
25. Galvojums- Ls 1 400 -studiju kredīts	100	200	200	200	200	200	200	500
26. Galvojums- Ls 2 400 -studējošā kredīts	152	150	150	150	140	130	130	240
27. Galvojums- Ls 1200 - studiju kredīts	0	0	170	170	160	160	150	540
28. Galvojums- Ls 1450 - studiju kredīts	0	0	220	210	200	200	190	830
29. Galvojums- Ls 1 375 - studiju kredīts	200	200	190	190	180	170	160	460
30. Galvojums- Ls 1 375 - studējošā kredīts	200	200	190	190	180	170	160	460
31. Galvojums - Ls 360 - studiju kredīts	42	40	30	15	0	0	0	0
32. Galvojums - Ls 1 740 - studiju kredīts	0	130	250	250	240	230	230	890
33. Galvojums - SIA AADSO Ls 68 507	3623	7653	7440	7226	7013	6800	6587	58391
34. Galvojums- Ls 1488 - studiju kredīts	0	0	60	230	220	210	210	1040
35. Galvojums – Ls 2790 – studiju kredīts	0	0	0	0	0	410	400	2680
<b>Ilgtermiņa saistības</b>								
36. AS Latvenergo- Līvānu pils. apgaism. tīklu izpirkšana	15000	21800	21928	0	0	0	0	0
<b>Kopsumma gadā, Ls</b>	<b>521737</b>	<b>369729</b>	<b>428613</b>	<b>130605</b>	<b>120351</b>	<b>97839</b>	<b>56898</b>	<b>223500</b>
<b>Budžeta apgrūtinājums % *</b>	<b>13,6</b>	<b>9,6</b>	<b>11,2</b>	<b>3,4</b>	<b>3,1</b>	<b>2,5</b>	<b>1,5</b>	

\* 2008. gada Līvānu novada domes pamatbudžets Ls 3 843 045 (bez mērķdotācijām)

**Informācija**  
**par pašvaldības īpašuma, krājumu, līdzekļu kapitāla vērtības izmaiņām, kā**  
**arī budžeta izpildes, saistību un garantiju apjomiem pēc bilances uz 2008.gada**  
**31.decembri**

Nr. p.k.	Rādītāji	2008.	2007.
1.	<b>Ilgtermiņa ieguldījumi, t.sk.:</b>	<b>14 792 693</b>	<b>14 288 038</b>
	Nemateriālie ieguldījumi	38 512	41 612
	Pamatlīdzekļi	13 433 866	12 963 078
	Ilgtermiņa finansu ieguldījumi	1 320 315	1 283 348
2.	<b>Apgrozāmie līdzekļi, t.sk.:</b>	<b>181 541</b>	<b>825 787</b>
	Krājumi	24 077	9 789
	Nākamo periodu izdevumi	9 478	98 641
	Norēķini par prasībām	52 956	134 395
	Naudas līdzekļi	95 030	582 962
	<b>Bilances kopsumma</b>	<b>14 974 234</b>	<b>15 113 825</b>
3.	<b>Kreditori, t.sk.:</b>	<b>1 691 910</b>	<b>1 184 144</b>
	Aizņēmumi un saistības	975 208	255 287
	Norēķini ar piegādātājiem un darbuzņēmējiem	170 484	89 233
	Īstermiņa kreditori	546 218	839 624
4.	<b>Pašu kapitāls, t.sk.:</b>	<b>13 282 324</b>	<b>13 929 681</b>
	Rezerves	660 704	661 627
	Iepriekšējā gada budžeta izpilde	13 268 054	13 099 611
	Budžeta gada izpildes rezultāts	-646 434	168 443
	<b>Bilances kopsumma</b>	<b>14 974 234</b>	<b>15 113 825</b>
5.	Ieņēmumi pēc uzkrāšanas principa	5 800 334	5 936 000
	Izdevumi pēc uzkrāšanas principa	6 446 768	5 568 926
	Darbības rezultāts	-646 434	367 074
6.	<b>Naudas plūsma</b>		
	Ieņēmumi	6 580 819	6 269 609
	Izdevumi	7 068 120	6 011 698
	Atlikuma palielinājums (+), samazinājums (-)	-487 301	257 911

**Paskaidrojums bilancei**

Nemateriālie ieguldījumi. Bilancē nemateriālajos ieguldījumos ir atspoguļotas datoru programmas un licences. Nemateriālo ieguldījumu atlikumi ir inventarizēti dabā.

Pamatlīdzekļi.

<b>Pamatlīdzekļu grupas nosaukums</b>	<b>Atlikusī vērtība gada sākumā</b>	<b>Iegāde* 2008.g. Ls</b>	<b>Izslēgts* 2008.g. Ls</b>	<b>Nolietojums Ls</b>	<b>Atlikusī vērtība gada beigās Ls</b>
<b>Zemes gabali, ēkas un būves t. sk.</b>	<b>11 531 463</b>	<b>1 060 399</b>	<b>39 798</b>	<b>609 698</b>	<b>11 942 366</b>
- dzīvojamās ēkas	908 008	0	27 644	14 437	865 927
- nedzīvojamās ēkas	2 256 770	2 800	2 125	47 569	2 209 876
- transporta būves	6 998 076	387 692	372	523 438	6 861 958
- inženierbūves un pārējais nekustamais īpašums	371 038	669 907	0	24 254	1 016 691
- zeme	997 525	0	9 657	0	987 868
- bioloģiskie un pazemes aktīvi	46	0	0	0	46
<b>Tehnoloģiskās iekārtas un mašīnas</b>	<b>361</b>	<b>0</b>	<b>0</b>	<b>40</b>	<b>321</b>
<b>Pārējie pamatlīdzekļi</b>	<b>702 292</b>	<b>139 635</b>	<b>29 297</b>	<b>95 681</b>	<b>716 949</b>
<b>Pamatlīdzekļu izveidošana un nepabeigto celtniecības objektu izmaksas</b>	<b>495 671</b>	<b>455 511</b>	<b>346 976</b>	<b>0</b>	<b>604 206</b>

\*- t.sk. pārvietošana, novērtēšana.

Pamatlīdzekļiem nolietojums ir aprēķināts pēc pašvaldībā apstiprinātajām normām. Visi pamatlīdzekļi ir inventarizēti dabā.

Pašvaldības bilancē par 2008.gadu tiek uzrādīta gan tā zeme, kura ir reģistrēta Zemesgrāmatu nodaļā, gan tā, kura atrodas pašvaldības lietojumā. Domes īpašumā un lietojumā esošās zemes inventarizācija tika veikta 2009.gada februārī. Veicot inventarizāciju, tika konstatēts, ka Līvānu novada domes īpašumā un lietojumā ir zemes 649,75 ha kopplatībā ar zemes kadastrālo vērtību Ls 987 868.

No kopējās dzīvojamo, nedzīvojamo un citu ēku atlikušās vērtības Ls 3 075 803:

- nav īpašuma tiesību atliecinošo dokumentu Ls 0;
- nav ierakstīts zemesgrāmatā Ls 349 105 jeb 11.4 %.

Pašvaldībai piederoša un lietošanā esoša zeme, kas uzrādīta bilancē: 649.75 ha summa Ls 987 868, t.sk.

- zem ēkām 78.52 ha
- zem ceļiem, ielām 176,61 ha
- meža zeme 95.54 ha
- pārējā zeme 299.08 ha

Zemesgrāmatā ierakstīta zeme ar vērtību Ls 342 730 jeb 34.69 %.



### Krājumi

Krājumu inventarizācija tika veikta, pamatojoties uz domes priekšsēdētāja rīkojumu. Inventarizācijas rezultātā iztrūkumi vai pārpalikumi nav konstatēti.

### **Grāmatvedības principi un novērtēšanas metodes.**

Grāmatvedība 2008.gadā kārtota saskaņā ar LR Ministru kabineta 2005.gada 15. novembra noteikumiem Nr. 867 "Kārtība, kādā budžeta iestādes kārto grāmatvedības uzskaiti".

Grāmatvedības sintētiskās uzskaites reģistrs ir galvenā grāmata, kurā ierakstus izdara no saimniecisko operāciju memoriāliem orderiem. Analītiskās uzskaites reģistru veidi ir grāmatas, kartiņas saraksti, memoriālie orderi.

Grāmatvedības reģistru kārtošānā izmanto datorus un grāmatvedības programmu "Apvārsnis".

Līdzekļu atlikumi pārbaudīti inventarizācijā no 20.12.2008. - 31.01.2009., kas veikta saskaņā ar 2008.gada 1. decembra rīkojumu Nr. 3-3/90. Inventarizēti nemateriālie aktīvi, pamatlīdzekļi, ilgtermiņa ieguldījumi, krājumi, naudas līdzekļi, debitoru un kreditoru parādi. Iztrūkumi vai pārpalikumi inventarizācijā nav konstatēti.

Pamatlīdzekļu nolietojums aprēķināts pēc lineārās metodes, lietojot pašvaldībā apstiprinātās nolietojuma normas, kā arī 2005.gada 21. jūnija LR MK noteikumos Nr. 440 noteiktās normas.

Krājumu atlikumi novērtēti, lietojot iegādes cenu. Krājumu uzskaitē pašvaldībā ir kārtota pēc nepārtrauktās inventarizācijas metodes.

Apgrozāmo līdzekļu atlikumu novērtēšanas metodes maiņa, salīdzinot ar iepriekšējo pārskata gadu, nav notikusi. Naudas atlikumi ārzemju valūtā pārrēķināti latos pēc Latvijas Bankas noteiktā kursa 2008.gada 31.decembrī.

Debitora parāda atlikums un ilgtermiņa kredīta atlikums no Pasaules Bankas pārrēķināts latos pēc Latvijas Bankas noteiktā kursa uz 2008.gada 31.decembri. Debitoru un kreditoru parādi ir reāli.

Īstermiņa aktīvos ir uzrādītas aktīvu summas, kuras paredzēts realizēt vai patērēt pašvaldības parastā darbības cikla ietvaros. Pārējie aktīvi klasificēti kā ilgtermiņa.

Īstermiņa saistībās ir uzrādītas summas, par kurām norēķinās ne vēlāk kā divpadsmit mēnešos pēc bilances datuma.

#### 4. PAŠVALDĪBAS KAPITĀLA VĒRTĪBA UZŅĒMUMOS.

Pašvaldības kapitāla vērtība kapitālsabiedrībās uz 31.12.2008. - Ls 1 531 279  
(viens miljons pieci simti trīsdesmit viens tūkstošs divi simti septiņdesmit deviņi lati).

##### Līvānu novada domes kapitāla ieguldījums kapitālsabiedrību pamatkapitālā un tā izmaiņas 2008. gadā

Kapitālsabiedrības nosaukums	Ieguldījums uz 01.01.2008.	Izmaiņas (+, -) Ls	Ieguldījums uz 31.12.2008.	% no kopapjoma
Sabiedrība ar ierobežotu atbildību "Līvānu siltums"	661 084	-	661 084	100,00
Līvānu novada domes pašvaldības SIA "Līvānu slimnīca"	191 240	+ 6 814	198 054	100,00
Sabiedrība ar ierobežotu atbildību "Līvānu dzīvokļu un komunālā saimniecība"	448 112	+ 208 904	657 016	100,00
Sabiedrība ar ierobežotu atbildību "Atkritumu apsaimniekošanas Dienvidlatgales starppašvaldību organizācija"	15 125	-	15 125	4,54

## 5. PAR VEIKTAJIEM UN PLĀNOTAJIEM PASĀKUMIEM TERITORIJAS ATTĪSTĪBAS PLĀNA ĪSTENOŠANĀ.

Līvānu novada domes galvenie plānošanas dokumenti, uz kuriem balstās pašvaldības attīstība, ir Līvānu novada teritorijas plānojums (t.sk. apbūves noteikumi) un Līvānu novada pašvaldības integrētās attīstības programma.

**Līvānu novada teritorijas plānojums** izstrādāts un apstiprināts 2006.gadā un ir spēkā līdz 2018.gadam. Līvānu novada teritorijas plānojuma grozījumus var ierosināt kārtībā, kā to paredz Līvānu novada domes nolikums, gadījumos, kad grozījumi skar ne mazāk kā 10% no Līvānu novada lauku teritorijas, vai 10% no Līvānu pilsētas teritorijas, vai ja tie nepieciešami būtisku attīstības projektu realizācijai. Teritorijas plānojuma grozījumi ir Līvānu novada teritorijas daļas plānotās (atļautās) izmantošanas un/vai izmantošanas aprobežojumu izmaiņas, un tos izstrādā normatīvajos aktos paredzētajā kārtībā.

Līvānu novada teritorijas plānojuma pilns teksts un kartogrāfiskais materiāls ir pieejams: <http://www.livani.lv/lat/aktualitates/projekti/?doc=533>

### **Līvānu novada pašvaldības integrētās attīstības programma 2008.-2014.gadam un Līvānu novada integrētās attīstības programmas 2008.-2014.gadam VIDES PĀRSKATS**

Līvānu novada pašvaldība šobrīd ir izstrādājusi savu attīstības stratēģiju 2008.-2014. gadam, kurā ir izvērtēta Līvānu novada esošā situācija, potenciālās attīstības iespējas un izmantojamie resursi, kā arī noteikti **3 galvenie pamatvirzieni**, kuros pašvaldība plāno attīstīties turpmāko 7 gadu laikā. Tie ir:

- inovatīvās uzņēmējdarbības (t.sk. radošo industriju) attīstība
- cilvēka dzīvesvides kvalitātes paaugstināšana un vides ilgtspējīga attīstība
- tūrisma attīstība (kultūrvēstures, kultūras izziņas, aktīvais un dabas tūrisms).

Vēl liela uzmanība Līvānu novada pašvaldības integrētās attīstības programmā tiek pievērsta divām t.s. **horizontālajām prioritātēm**, kas vijas cauri jebkuram mērķis un projektam. Tās ir :

- Cilvēkresursu attīstība un izglītība
- Tehnoloģijas

Līvāniem ir izdevīgs ģeogrāfiskais novietojums – pilsēta ir ietverta t.s. Latgales ekonomiskā trijstūra telpā „Daugavpils – Rēzekne – Jēkabpils”, ir joprojām dzīvas rūpnieciskās ražošanas tradīcijas, ir uzkrāta inovatīvās uzņēmējdarbības veicināšanas pieredze, ir bagātīgs kultūrvēsturiskais mantojums un Līvānu novada tēls kļūst arvien pozitīvāks.

Pašvaldības mērķis ir kļūt par konkurētspējīgu reģionālās attīstības centru, nodrošinot labākus dzīves apstākļus ne tikai pilsētas, bet visu apkārtējo teritoriju iedzīvotājiem.

Attīstības stratēģijas izstrādes laikā ir nodefinēta **Līvānu novada attīstības vīzija**:

Līvānu novads –

tradicionālā mantojuma,  
moderno tehnoloģiju,  
riteņbraucēju un  
zaļo ziņu novads.

Vīzijas izvērsums

Līvānu novada attīstības pamatvirzieni ir inovatīvās uzņēmējdarbības (t.sk. radošo industriju) attīstība, kultūrvēstures, kultūras izziņas, aktīvā un dabas tūrisma attīstība, kā pamatā ir vispārējās dzīvesvides kvalitātes paaugstināšana un vides ilgtspējīga attīstība. Līvāni vēlas saglabāt tradicionālo, attīstīt un izmantot moderno, bet savā attīstībā nenodarīt pāri dabai un saglabāt Līvānus pietiekoši „zaļus”. Pilsēta ir attīstības centrs, kurā koncentrējas izaugsmes resursi, sociālās un ekonomiskās aktivitātes un pakalpojumi. Novada ekonomiskās ietekmes sfēra ir ietverta Latgales ekonomiskā trijstūra telpā Daugavpils, Rēzekne un Jēkabpils, novadam iekļaujoties Latgales reģiona inženiertehnoloģiju klasterī, biznesa inkubatoru tīklā, mākslas un amatniecības sektora attīstībā, kultūrvēstures, kultūras izziņas, dabas un aktīvā tūrisma produktu klāstā. Novadā ir attīstīts kultūrvēstures un aktīvais tūrisms. Novadu raksturo tīra, dabiska vide, jo pašvaldība un iedzīvotāji pievērš pietiekošu uzmanību energoefektivitātei un videi draudzīgai rīcībai.

„Līvānu novada pašvaldības integrētās attīstības programmas 2008.-2014.gadam” pilns teksts pieejams:  
<http://www.livani.lv/lat/aktualitates/projekti/?doc=533>

Lai sasniegtu attīstības stratēģijā nospraustos mērķus, ir izstrādāts Investīciju plāns 7 gadiem, kas sastāv no 98 projektiem.

Pirmie lielākie projekti būs ERAF darbības programmas „Infrastruktūra un pakalpojumi” 3.6.prioritātes „Policentriska attīstība” 3.6.1.pasākuma „Atbalsts ilgtspējīgai pilsētvides un pilsētregionu attīstībai” 3.6.1.1.aktivitātes „Nacionālas un reģionālas nozīmes attīstības centru izaugsmes veicināšana līdzsvarotai valsts attīstībai” ietvaros realizējamie projekti. Līvānos plānots projekts: CILVĒKA DZĪVESVIDES KVALITĀTES UZLABOŠANA LĪVĀNU PILSĒTĀ

Projekta mērķis:

- uzlabot cilvēka dzīvesvides kvalitāti Līvānu pilsētā, palielinot pilsētas pievilcību un tās kā reģionālās attīstības centra potenciālu sociālo un ekonomisko aktivitāšu un pakalpojumu nodrošināšanai pilsētas un apkārtējo teritoriju iedzīvotājiem.

Projekta apakšmērķi:

veicināt Līvānu pilsētas ielu un daudzdzīvokļu māju kvartālu infrastruktūras sakārtošanu, atjaunošanu un labiekārtošanu,

veicināt kvalitatīvu kultūras un atpūtas pakalpojumu nodrošināšanu pilsētas un apkārtējo teritoriju iedzīvotājiem,

veicināt pašvaldības iestāžu ēku energoefektivitāti un samazināt izdevumus pašvaldības budžetā.

Projekta idejas ietvaros plānots realizēt 4 projektus:

„Līvānu novada kultūras centra ēkas rekonstrukcija un aprīkojuma iegāde” – 2 253 572 Ls

„Līvānu pilsētas ielu un daudzdzīvokļu māju kvartālu infrastruktūras uzlabošana” – 1 522 549Ls

„Līvānu pilsētas ielu un daudzdzīvokļu māju kvartālu infrastruktūras uzlabošana -2.kārta” – 2 043 420Ls

„Līvānu novada pašvaldības ēkas energoefektivitātes paaugstināšana” – 1 732 700 Ls

Projekta kopējās attiecināmās izmaksas – 7 552 241 LVL  
t.sk. ERAF finansējums (85%) – 6 419 410 LVL  
nacionālais finansējuma apjoms (15%) – 1 132 831, no tā valsts budžeta dotācija  
9% - 679 699 LVL, Līvānu novada pašvaldības līdzfinansējums 6% 453 132 LVL.

Projekta realizācija no 2009.gada marta, uzsākot Līvānu kultūras centra ēkas rekonstrukciju un Līvānu pilsētas ielu un daudzdzīvokļu māju pagalmu infrastruktūras uzlabošanu, ko plānots pabeigt līdz 2009.g. beigām. 2010.g. martā tiks uzsākti būvdarbi ielu un pagalmu infrastruktūras uzlabošanas 2.kārtas projektā, kā arī pašvaldības ēku energoefektivitātes uzlabošanā. Projektu pilnībā plānots pabeigt 2012.gada beigās.

2008.gada 29. maija Līvānu novada domes sēdē ar lēmumu Nr. 6-10 ir apstiprināta **Līvānu novada pašvaldības vides politikas un integrētās vides sadarbības deklarācija**, kuras pamatā ir uz cilvēku centrēta pieeja, kas dalīta 2 virzienos:

uzmanība koncentrēta uz integrētas sadarbības programmas izstrādē un ieviešanā iesaistītajām mērķgrupām - 1) esošie pašvaldības darbinieki un vides pārvaldības procesos iesaistīto pašvaldības uzņēmumu darbinieki, 2) pašvaldības vietējie iedzīvotāji (jo sevišķi, bērni, jaunieši, pensionāri, neformāli interešu grupu līderi, Līvānu novada personības), 3) ārpus Līvānu novada dzīvojošie novadnieki (t.sk. studenti, politiķi, universitāšu mācībspēki); 4) pašvaldības sadarbības partneri, ārējie pakalpojumu sniedzēji, 5) citas integrētās sadarbības tīklā iesaistītās puses (asociācijas, aģentūras, fondi, masu mediji u.c.)

uzmanība centrēta uz Līvānu novada iedzīvotāju kā „gala saņēmēju/ieguvēju” integrētas vides sadarbības programmas sekmīgas ieviešanas rezultātā.

Deklarācijā ir uzsvērti Līvānu novada pašvaldības apņemšanās:  
piesaistīti vides pārvaldības sfēras speciālistus Līvānu novadam

Pārdomāti plānot ārēju pakalpojumu iepirkšanu, sadarbības veidošanu dažādu pušu starpā, masveidīgi attīstot vietējās sabiedrības (t.sk. NVO, skolu, dažādu līderu grupu, uzņēmēju, u.c.) vides apziņu un videi draudzīgu rīcību, tādējādi paaugstinot kopējo pašvaldības vides pārvaldības cilvēkresursu kapacitāti

veicināt iedzīvotāju informēšanu un izglītošanu par vides jautājumiem, tādējādi attīstot viņu personīgo atbildību un videi draudzīgu rīcību

izmantojot pašvaldības vides pārvaldības cilvēkresursu attīstības indikatorus, regulāri pārbaudīt virzību, kura vērsta uz mūsu ilgtspējīgās attīstības mērķu un uzdevumu sasniegšanu

rīkoties kopā un mūs saliedē kopīga apņēmība pasargāt mūsu novadu, veicināt cilvēku attīstību un nodrošināt vispārēju labklājību

konsultēties ar kvalificētiem speciālistiem, uzklaut mūsu iedzīvotājus, iesaistīties sadarbības projektos ar citām pašvaldībām un uzņēmumiem Latvijā un ārzemēs

uzņemt kolektīvu atbildību sekmēt un nostiprināt savstarpēji atkarīgus un savstarpēji pastiprinošus ilgtspējīgas attīstības balstus vietējā līmenī – ekonomisko attīstību, sociālo attīstību un vides aizsardzību.

Galvenie mūsu vides politikas principi ir līdzsvara saglabāšana starp vidi un ekonomiku, piesārņojuma novēršana jau tā rašanās sākumā, individuālā atbildība un saskaņoti, pieņemami un lokāli ieviešami vides aizsardzības pasākumi.

**Līvānu novada pašvaldības vides sektora attīstības vīzija un rīcības vadlīnijas 2008.-2014.gadam** apstiprinātas 2008.gada 29. maija Līvānu novada domes sēdē ar lēmumu Nr. 6-9.

### **Vides sektora attīstības vīzija 2008.-2014.gadam**

Līvānu novadā īpaša uzmanība tiek veltīta vides kvalitātei un vides ilgtspējīgai attīstībai. Iedzīvotāji apzinās savu atbildību par vidi, kurā dzīvo paši un kurā dzīvos nākamās paaudzes. Sabiedrības vajadzību realizēšana notiek ar minimālu risku un ietekmi uz vidi, tās attīstībā tiek ievēroti drošības, augstas kvalitātes un racionālas resursu izmantošanas principi.

Vide ir labvēlīga uzņēmējdarbības attīstībai un novada ekonomiskajai izaugsmei. Tautsaimniecības nozarei ir raksturīga mūsdienīga un dažādota nozaru struktūra un spēja uzturēt intensīvas tirdzniecības attiecības, nenodarot ļaunumu dabas vai sociālajai videi. Liela vērtība tiek veltīta dabas aizsardzībai - Dubnas, Daugavas un novadā esošo ezeru ekosistēmu un tiem piemītošās bioloģiskās daudzveidības un upju ieleju un reljefa iekļaušanai.

Līvānu novads ir augstu attīstīts, dinamisks, konkurētspējīgs un saistošs kā dzīvesvieta. Vides, dzīvošanas un darba apstākļi Līvānu novadā ir līdzvērtīgi citu pilsētu un novadu apstākļiem. Līvānu pilsētas, Rožupes un Turku pagastu, kā arī citu novadam pievienojos pagastu vide ir pievilcīga gan vietējiem iedzīvotājiem, gan viesiem.

Kvalitatīva apkārtējā vide ir Līvānu novada iedzīvotāju dzīves kvalitātes pamats. Katrs novada iedzīvotājs uzņemas atbildību par vidi un atbilstoši izvēlas savu rīcību. Ikvienam iedzīvotājam ir tiesības būt informētam par vides stāvokli un piedalīties tādu pašvaldības lēmumu sagatavošanā, kuriem varētu būt ietekme uz vidi.

Līvānu iedzīvotāji ir sabiedriski aktīvi, informēti par sabiedrībā noritošajiem procesiem, spēj patstāvīgi saskatīt un lietpratīgi risināt dzīves problēmas, ir motivēti paaugstināt savas dzīves kvalitāti. Labi izglītoti un kvalificēti novada iedzīvotāji, visas novada iestādes, uzņēmumi un nevalstiskās organizācijas ir iesaistīti novada vides komunikācijas procesos, attīstības plānošanā un realizācijā. Iesaistīto pušu darbība balstās uz savstarpējas sadarbības un atklātības principiem.

### **Vides sektora attīstības ilgtermiņa mērķis:**

nodrošināt Līvānu novada iedzīvotāju apkārtējās vides aizsardzību, dabas resursu racionālu izmantošanu, apsaimniekošanu, saglabāšanu un vides ilgtspējīgu attīstību, tādējādi paaugstinot iedzīvotāju un viņu pēcteču dzīves vides kvalitāti un labklājību

### **Vides sektora attīstības īstermiņa mērķi:**

Izstrādāt un realizēt Līvānu novada iedzīvotāju informēšanas par vides jautājumiem plānu, tādējādi attīstot viņu personīgo atbildību un sekmējot viņu atbilstošas rīcības izvēli

Mazināt un novērst atkritumu negatīvo ietekmi uz vidi

Novērst ūdens ekosistēmu degradāciju

Mazināt transporta negatīvo ietekmi uz vidi

Mazināt saimnieciskās darbības izraisītos vides un veselības riskus

Sekmēt dabas un cilvēku resursu racionālu izmantošanu

Paaugstināt dzeramā ūdens kvalitāti

Veicināt uzņēmējdarbības vides un nodarbinātības attīstību

### Administratīvi teritoriālā reforma.

Saskaņā ar Administratīvi teritoriālās reformas likumā noteikto līdz 2009.gada vietējo pašvaldību vēlēšanām tiks realizēta vietējo pašvaldību administratīvi teritoriālā reforma, kuras mērķis ir izveidot ekonomiski attīstīties spējīgas administratīvās teritorijas (novadus) ar vietējām pašvaldībām, kas nodrošinātu kvalitatīvu pakalpojumu sniegšanu iedzīvotājiem.

Saskaņā ar likumā noteikto novadu karti, Līvānu novadā 2009. gada jūlijā iekļausies Rudzātu, Sutru un Jersikas pagasts.

#### Līvānu novads pēc 2009.g. 1.jūlija



**Iedzīvotāju skaits ~15 000**  
(40% no Preiļu rajona iedzīvotājiem)  
**Kopējā platība – 625 km<sup>2</sup>**

Līvānu novadā pēc apvienošanās tiks pārņemtas no Preiļu rajona Rudzātu speciālā internātskola un Līvānu Mākslas skola un izveidota Līvānu novada izglītības pārvalde. Rudzātu, Sutru un Jersikas pagastos tiks izveidotas pagastu pārvaldes.

Par Līvānu novada domes 2008. gada pārskatu, kurš ir apstiprināts ar 2009. gada 30. aprīļa Līvānu novada domes sēdes protokola Nr. 9 lēmumu Nr. 9 – 13 „Par Līvānu novada domes 2008. gada pārskata apstiprināšanu”, ir saņemts pozitīvs zvērinātā revidenta SIA „AKTĪVS M AUDITS” Marijas Porietes personā atzinums.

## 6. PAŠVALDĪBAS LĪDZDALĪBA SADARBĪBAS PROJEKTOS, IESTĀDĒS UN UZŅĒMUMOS.

Līvānu novada dome 2008.gadā ir veiksmīgi turpinājusi investīciju piesaisti novada attīstībai, apgūstot valsts un ES struktūrfondu finansējumu dažādu projektu veidā. Diemžēl visos projektos ir nepieciešams nodrošināt līdzfinansējumu un priekšfinansējumu, kas ir jāsabalansē ar pašvaldības budžetu. Ierobežotais kredītportfeļa apjoms būtiski bremsē investīciju piesaistīšanu pašvaldībām ar ierobežotām budžeta iespējām, jo netiek izmantotas visas projektu līdzfinansējuma piesaistīšanas iespējas.

Lai maksimāli izmantotu pieejamo ārējo finansējumu un efektīvāk izlietotu Līvānu novada domes budžeta līdzekļus, vairāku pašvaldības funkciju realizēšanai ir piesaistīti papildus līdzekļi dažādu projektu veidā (ES struktūrfondu (ERAF, ESF, ELFLA), Latvijas-Lietuvas pārrobežu sadarbības programmas, Valsts Investīciju programmas u.c.) un turpināta vairāku Līvānu novada domes investīciju projektu realizācija.

### 2008.gadā realizācijā esošie projekti:

#### **ES Interreg IIC projekts „CITY TO CITY” („Pilsēta pilsētai - Daudzveidīgas identitātes un pilsētu konteksts: jaunas pieejas migrācijas politikai”)**

Projektam ir vairāki mērķi un vairākas aktivitātes – sākot no projektā iesaistīto pilsētu un reģionu multi-etniskās kultūrvides pētīšanas un ar diskrimināciju saistītu jautājumu risināšanas, un beidzot ar ekonomisko aktivitāšu attīstību un jauniešu atgriešanu reģionos.

Projekta virsmērķis ir, izmantojot dažādu Eiropas Savienības valstu pilsētu un reģionu pieredzi, veicināt dažādu tautību, vecumu, izglītības līmeņu, interešu u.c. iedzīvotājiem pievilcīgas pilsētvides veidošanu "sociālajā", „kulturālajā”, „izglītības”, "ekonomiskajā", "likumdošanas", kā arī "teritoriālajā" kontekstā.

#### Projekta mērķi:

- iesaistīto pilsētu un reģionu daudzveidīgas etniskās un kultūrvides pētīšana;
- dažādu tautību, vecumu, izglītības līmeņu, interešu u.c. iedzīvotājiem pievilcīgas pilsētvides veidošana;
- ekonomisko aktivitāšu attīstība un no mazpilsētās emigrējošo jauniešu atgriešanas veicināšana reģionos.

#### Vietējā mēroga rezultāti no projekta:

- Izstrādāti divi pētījumi par cilvēkresursu aizplūšanu no Līvāniem un dažādu tautību, vecumu, identitāšu iedzīvotāju vajadzību un interešu izpēti;
- Nodrošināts finansiāls un tehnisks atbalsts Līvānu inženiertehnoloģiju un inovāciju centra darbība (jaunu uzņēmumu veidošana, biznesa informācijas resursu centrs darbība, u.c.)

Projekta ieviešanas laiks: 2005.gada 1.jūlijs – 2008.gada 30.jūnijs

Projektā Līvānu novada dome sadarbojas ar biedrību „Sava kabata”

Projekta kopējais budžets: 6,2 milj.EUR

Līvānu novada domes projekta budžets: 300 000 EUR, ko sastāda 75% - ERAF finansējums (225 000EUR) un 25% - Līvānu novada domes finansējums (75 000EUR).



ES Kohēzijas fonda projekts “Ūdenssaimniecības sakārtošana Austrumlatvijas upju baseinā. Līvāni”

**Projekta aktivitātes:**

- 1) Jaunu notekūdeņu attīrīšanas iekārtu uzstādīšana (blakus esošajām, pēc jauno uzstādīšanas vecās daļēji tiks demontētas, tiks izvērtēts to turpmākais iespējamais pielietojums)
- 2) 3 sūkņu staciju rekonstrukcija un jauna spiedvada ierīkošana pilsētā
- 3) jaunas atdzelžošanas stacijas uzstādīšana pilsētā, esošā ūdenstora rekonstrukcija (tas tiks saīsināts par 5 m, tiks atbilstoši nožogota teritorija), jauna rezervuāra ierīkošana, urbuma tīrīšana.

**Rezultātā:**

- Līvānu pilsētas iedzīvotāji saņems atbilstošu dzeramo ūdeni,
- tiks novērstas notekūdeņu sistēmas avārijas;
- tiks nodrošināta pašreizējiem un nākotnē paredzamajiem notekūdeņu apjomiem atbilstošu tehnoloģisko iekārtu izmantošana;
- tiks samazināts energo un ūdensresursu patēriņš;
- tiks samazināts pilsētā un tās tuvumā esošo ūdenstilpņu piesārņojums;
- tiks uzlabota ūdensapgādes un notekūdeņu attīrīšanas kvalitāte.

Projekta indikatīvais kopbudžets 4 800 000 LVL

Projekta ieviešanas laiks: 2000.gads – 2010.gads

Projekta realizētājs – LR Vides ministrija. Projekta ilgā laika perioda dēļ projekta izmaksas katru gadu palielinās.

**Valsts investīciju programmas projekts „Līvānu novada kultūras centra rekonstrukcija”**

Projekta galvenais mērķis: nodrošināt visiem Līvānu novada iedzīvotājiem atbilstošus apstākļus radošai brīvībai, kas dos iespēju katram indivīdam atbilstoši viņa spējām un vēlmēm piedalīties kultūras vērtību apguvē un to radīšanā.

**Projekta aktivitātes:**

- esošā jumta demontāža;
- jauna jumta izbuve;
- pārseguma siltināšana.

Projekta rezultāts: Uzsākti Līvānu novada kultūras centra rekonstrukcijas darbi.

Projekta ieviešanas laiks: 2007.gads-2008.g.

Līvānu novada domes projekta budžets: 187 500 LVL, ko sastāda 80% - Valsts investīciju programmas finansējums 150 000 LVL, 20% - Līvānu novada domes finansējums 37 500 LVL.

**Valsts investīciju programmas projekts „Līvānu 1.vidusskolas sporta laukuma rekonstrukcija – 2.kārta”**

Projekta mērķis – uzlabot Līvānu 1.vidusskolas un visa Līvānu novada bērnu un jauniešu pilnvērtīgas iespējas individuālo sporta interešu un vēlmju īstenošanai.

**Projekta aktivitātes:**

- Mākslīgā, elastīgā, ūdenscaurlaidīgā seguma uzstādīšana 2787,4 m<sup>2</sup> platībā skrejceļiem sporta laukumā
- Mākslīgā, elastīgā, ūdenscaurlaidīgā seguma uzstādīšana daļai spēļu laukumu 296 m<sup>2</sup> platībā

Projekta rezultātā: Tiks atjaunots Līvānu 1.vidusskolas standartiem atbilstošs sporta laukums, kas kļūs par Līvānu novada brīvdabas sporta aktivitāšu centru.

Projekta ieviešanas laiks: 2008.gads

Līvānu novada domes projekta budžets: 170 218.08 LVL, ko sastāda 88,12% - Valsts investīciju programmas finansējums 150 000 LVL, 11,88% - Līvānu novada domes finansējums 20 218.08 LVL).

**ES ERAF projekts „Pirmsskolas izglītības iestādes „Rūķīši” renovācija un labiekārtošana”**

Projekta mērķis - uzlabojot pirmsskolas izglītības iestādes (PII) „Rūķīši” infrastruktūru, veicināt vienlīdzīgas nodarbinātības iespējas, kā arī nodarbinātību un PII pakalpojumu pieejamību Līvānu novada un apkārtējo teritoriju ģimenēm ar bērniem pirmsskolas vecumā.

Projekta aktivitātes:

- PII „Rūķīši” vienkāršota renovācija,
- izveidotas 105 jaunas vietas bērniem,
- nodrošināti publicitātes pasākumi .

Projekta rezultāti:

- renovētas PII „Rūķīši” telpas 1675,2 m<sup>2</sup>;
- izveidotas 105 jaunas vietas bērniem;
- par 40,9 % samazināta rinda uz PII;
- 210 vecākiem radītas iespējas turpināt vai uzsākt darba attiecības;
- PII izveidotas 20 jaunas darba vietas.

Projekta ieviešanas laiks: 2008.gads augusts-2009.g. marts

Projekta kopējās izmaksas: 258 320,00 LVL, t.sk.

ERAF 85% - 219 572,00 LVL,

valsts budžeta dotācija 9% - 23 248,80 LVL,

Līvānu novada domes līdzfinansējums 6% – 15 499,20 LVL.

Pašvaldība ir dalībnieks (biedrs) sekojošās biedrībās:

1. Biedrība „Latgales reģiona attīstības aģentūra”, reģ. Nr. 41503023129;
2. Biedrība „Latvijas pilsētu savienība”, reģ. Nr. 40008012968;
3. Biedrība „Basketbola klubs „RNS-D/Līvāni””, reģ. Nr. 40008117114;
4. Biedrība „Latvijas Pašvaldību savienība”, reģ. Nr. 40008020804;
5. Biedrība „Preiļu rajona partnerība”, reģ. Nr. 40008104529.

## **7. VEIKTIE PASĀKUMI PAŠVALDĪBAS IESTĀŽU VADĪBAS PILNVEIDOŠANAI.**

Lai nodrošinātu optimālu novada darbību pēc Rudzātu, Sutru un Jersikas pagastu pievienošanās Līvānu novadam 2009. gada 1. jūlijā, 2008. gadā izstrādāts un Reģionālās attīstības un pašvaldību lietu ministrijā veiksmīgi aizstāvēts apvienošanās projekts. 2008. gadā uzsākta un tiek turpināta grāmatvedības un lietvedības dokumentācijas, kā arī darbības modeļa saskaņošana, ko veic Līvānu novada domes un pagastu vadība un iestāžu speciālisti.

Profesionālo kvalifikāciju pašvaldības iestāžu vadītāji un darbinieki 2008. gadā pilnveidojuši saskaņā ar plānoto apmācību grafikiem, kā arī individuāli piedaloties apmācībās, semināros un konferencēs. 2008. gadā tika organizētas kopīgas Līvānu novada domes darbinieku apmācības „Darbs komandā”. Notikuši arī vairāki pieredzes apmaiņas braucieni: Līvānu novada domes darbinieki pieredzes apmaiņas nolūkos apmeklēja Aizkraukles pašvaldību, bet Līvānu novada domē viesojās vairāku Latvijas pašvaldību delegācijas.

Vienu reizi mēnesī Līvānu novada domes vadība rīko pašvaldības iestāžu vadītāju sanāksmi domē, lai pārrunātu aktuālākos jautājumus iestāžu darba organizēšanā, izmaiņas likumdošanā, kā arī veicinātu informācijas apmaiņu starp iestādēm. Katru pirmdien notiek Līvānu novada domes administrācijas darbinieku sanāksme, kuru laikā darbinieki tiek informēti par aktualitātēm pašvaldībā.

Tiek turpināta un pilnveidota sadarbība ar Līvānu sadraudzības pilsētām - Ukmerģi (Lietuva), Tornawo Podgorne (Polija), Hābersti Sociālo centru Tallinā (Igaunija).

## 8. PAŠVALDĪBAS UN SABIEDRĪBAS SADARBĪBA

**Līvānu novada dome 2008. gadā veikusi daudzveidīgus pasākumus ar mērķi veicināt iedzīvotāju informētību par pašvaldības darbību un aktualitātēm:**

- 2008. gada 6. oktobrī tika rīkota Atvērto durvju diena - ikgadējs pasākums, kura laikā ikviens iedzīvotājs var tikties ar pašvaldības vadību un speciālistiem, gūt informāciju par pašvaldības darbu un uzdot sev aktuālus jautājumus;
- Informācija par pašvaldības aktualitātēm tiek izvietota pie informatīvā stenda Līvānu novada domē, kā arī pie informatīvajiem stendiem pašvaldības iestādēs un uzņēmumos;
- Par novada aktualitātēm regulāri tika informēti masu mediji: ziņu aģentūras *LETA* un *BNS*, nacionālie laikraksti *Diena*, *Dienas Bizness*, *Neatkarīgā Rīta Avīze*, *Latvijas Avīze*, reģionālie mediji *Novadnieks* (Preiļu rajona laikraksts), *Brīvā Daugava* (Jēkabpils rajona laikraksts), *Latgales Laiks* (Daugavpils rajona laikraksts), *Vietējā Latgales Avīze* (Latgales reģiona laikraksts);
- Regulāri tika veidoti sižeti par Līvānu novada domes darbu, kas skatāmi *Vidusdaugavas TV* un *Latgales Reģionālajā TV*. Informācija tika pārraidīta arī radiostacijās *Radio 1*, *Radio SWH*, *Latgales radio*;
- Līvānu novada dome reizi mēnesī izdod bezmaksas informatīvo izdevumu „Līvānu novada vēstis”, kas iedzīvotājiem ir pieejams latviešu (4000 eks.) un krievu (1000 eks.) valodā. Laikrakstā ir apkopota informācija par Līvānu novada domes pieņemtajiem lēmumiem, skaidrojot tos iedzīvotājiem viegli saprotamā veidā, regulāri tiek publicēta informācija par pašvaldības realizētajiem projektiem, saimnieciska rakstura jautājumiem, sportu, kultūras pasākumiem, problēmām, kas skar plašu sabiedrību. Laikraksts sniedz atbildes uz iedzīvotāju jautājumiem, tajā regulāri tiek publicēti domes vadošo amatpersonu viedokļi un skaidrojumi.
- Iedzīvotājiem ir pieejama Līvānu novada interneta mājas lapa [www.livani.lv](http://www.livani.lv), kur regulāri tiek ievietota aktuālā informācija. Sadaļā *Diskusijas* iedzīvotājiem ir iespēja paust savu viedokli par procesiem pašvaldībā, kā arī uzdot jautājumus un saņemt atbildes.

**Līvānu novada pašvaldība savā darbībā ir ievērojusi informācijas atklātības un caurspīdīguma principu, kā arī veicinājusi iedzīvotāju līdzdalību:**

- Iedzīvotājiem ir pieejami Līvānu novada domes sēžu un komiteju sēžu laiki, kā arī Līvānu novada domes deputātu pieņemšanas laiki, kas izziņoti pašvaldības interneta mājas lapā [www.livani.lv](http://www.livani.lv);
- Līvānu novada domes sēdes un komiteju sēdes ir atklātas, un iedzīvotājiem ir iespēja tajās piedalīties, lai iegūtu informāciju, kas saistīta ar pašvaldības darbu un pieņemtajiem lēmumiem;
- Līvānu novada interneta mājas lapā izveidota sadaļa *Pašvaldības iepirkumi*, kurā publicēta informācija par domes, to iestāžu un kapitālsabiedrību organizētajām iepirkuma procedūrām, cenām, kritērijiem un pieņemtajiem lēmumiem.
- Iedzīvotājiem tika dota iespēja piedalīties sabiedriskajās apspriešanās un izteikt savu viedokli, piemēram, par vides pārskata projektu „Līvānu novada pašvaldības integrētās attīstības programmai 2008. – 2014. gadam un Līvānu novada, Rudzātu pagasta un Sutru pagasta apvienošanās projektu.
- Iedzīvotāji tika iesaistīti ikgadējos konkursos „Topi skaistāks, mans novads!”, „Novads Ziemassvētku rotā!”, pretendentu izvirzīšanai Līvānu novada domes Atzinības raksta saņemšanai un titula „Līvānu goda pilsonis” piešķiršanai;

**Līvānu novada dome sadarbojas ar novada nevalstiskajām organizācijām un regulāri atbalsta to organizētās aktivitātes:**

- 2008. gadā Līvānu novada dome atbalstījusi biedrību „Baltā māja”, biedrību „Līvānu novada pensionāri”, basketbola klubu „RNS-D/Līvāni”, slāvu biedrību „Uzori”, biedrību „Veloklubs Līvāni”, biedrību „Žēlsirdības centrs”, novada reliģiskās konfesijas. Sniegts atbalsts jaunatnes iniciatīvām - Jaunsargu un mazpulku kustībai, jaunatnes iniciatīvu grupām, u.c.;
- Sadarbībā ar nevalstiskajām organizācijām organizēti pasākumi un aktivitātes, piemēram, piešķirts finansējums un sadarbībā ar Biedrību „Baltā māja” organizēts mazo grantu programmas projektu konkurss „Līvānu novada iedzīvotāji veido savu vidi”, sadarbībā ar biedrību „Līvānu novada pensionāri” rīkota Atvērto durvju diena pašvaldībā, sadarbībā ar „Veloklubs Līvāni” – Mobilitātes nedēļas pasākumi 2008. gada septembrī.

**Tika turpinātas jau iepriekšējos gados uzsāktās tradīcijas:** domes deputātu organizētā Ziemassvētku labdarības akcija daudz bērnu ģimenēm, Zelta kāzu jubilāru apbalvošana, simtgadnieku sveikšana, Bēbīšu svētki, novada iedzīvotāju godināšana represēto piemiņas dienās, Lāčplēša dienā, barikāžu atceres dienā u.c.

## 8. LĪVĀNU NOVADS SKAITĻOS

Līvānu novada teritorijas kopplatība – 30544 ha:

- Līvānu pilsēta – 423 ha;
- Rožupes pagasts – 18 177 ha;
- Turku pagasts – 11 944 ha.

Iedzīvotāju skaits Līvānu novadā ir 11 754 (01.01.2008.), tajā skaitā:

- No 0 -6 gadiem – 597 cilvēki;
- No 7 -18 gadiem – 1450 cilvēki;
- Darbspējīgā vecumā – 7380 cilvēki;
- virs darbspējīgā vecuma – 2327 cilvēki.

Bezdarba līmenim Līvānu novadā pēdējo gadu laikā ir bijusi tendence samazināties, tomēr tā absolūtais līmenis uzskatāms par augstu:

uz 2005. gada beigām	15,03 %
uz 2006. gada beigām	12,37 %
uz 2007. gada beigām	10,2 %
uz 2008. gada beigām	14,5%.

Augsts bezdarba līmenis ir viena no galvenajām novada ekonomiskās attīstības problēmām.

Līvānu novada domes priekšsēdētājs

A. Vaivods