

ŠAJĀ NUMURĀ:

- Žurnāla "Latvijas Lopkopis" maija numurā 2
- LLKC pakāpeniski atsāk izglītošanu klātienē 2
- Par darbu vasaras brīvlaikā skolēniem un viņu vecākiem 3
- Sezonas laukstrādnieku nodoklis 3
- Kad kooperatīva padome pārāk daudz iesaistās 4
- Spānijas kailgliemezis izplatās Latvijā 5
- BURSH: Mēs darām labu alu 6



AKTUALITĀTES

LLKC KONSULTANTI PALĪDZĒS MAZAJĀM SAIMNIECĪBĀM

Mazās lauku saimniecības, kuras plāno tālāku attīstību, var sākt izstrādāt projektu pieteikumus 15 000 eiro liela atbalsta saņemšanai. Palīdzību projektu izstrādē sniegs arī aptuveni 70 Latvijas Lauku konsultāciju un izglītības centra (LLKC) konsultanti birojos visā Latvijā.

Uz atbalstu var pretendēt saimnieciskās darbības veicējs – fiziska persona, kuras dzīvesvieta ir deklarēta lauku teritorijā, vai juridiska persona, kuras juridiskā adrese ir lauku teritorijā.

Lai saņemtu atbalstu, vērā tiks ņemti vairāki kritēriji. Piemēram, gada kopējam neto apgrozījumam

vai standarta izlaides vērtībai jābūt vismaz 2000 eiro, bet neviens no šiem rādītājiem nedrīkst pārsniegt 15 000 eiro. Kopējā īpašumā esošā vai nomātā lauksaimniecībā izmantojamā zeme nepārsniedz 50 ha, ir reģistrēta saimnieciskā darbība un iesniegts gada pārskats vai deklarācija (D3) par iepriekšējo gadu u. c.

Projektus var īstenot dažādos ar lauksaimniecības produkcijas ražošanu saistītos darbības virzienos. Plānotajam projektam ir jābūt saistītam ar nepārstrādātu un pārstrādātu lauksaimniecības produktu ražošanu. Darījumdarbības plānu projekta īstenošanai sagatavo vismaz diviem kalendāra gadiem, bet ne ilgākam laika posmam kā līdz 2022. gada 31. decembrim.

Lai pārliecinātos par saimniecības atbilstību vispārējiem kritērijiem, var izmantot LLKC izstrādāto interneta rīku "ES atbalsta pieejamības noteikšanas programma", kas atrodams: <http://esatbalsti.llkc.lv/>.

Papildjautājumus var uzdot "Forums ES finanšu piesaistei", kas pieejams <http://forums.llkc.lv/>. LLKC kontaktpersonu saraksts pieejams: <http://llkc.lv/lv/kontaktpersonas-mls-projektu-sagatavosana>.

Projektu iesniegumu pieņemšanas laiks būs no 2020. gada 3. jūnija līdz 3. augustam. Apkalpojamo personu skaits birojos ir ierobežots, tāpēc sazinieties ar konsultantiem savlaicīgi. **LL**

Informāciju sagatavoja LLKC Ekonomikas nodaļa

- Fuzariālās pamatnes puves apkarošana ziemas ķīpokos 8
- Vecpiebalgas muižas kompleksu atdzīvina jaunās uzņēmējas . . . 10
- Mizgrauži un egļu audzes jāuzmana . . . 12
- Priekšlikums ES daudzgadu budžetam 13
- EK prezentē stratēģijas laukiem un lauksaimniecībai 13
- Svarīgākie datumi, kurus lauku uzņēmējs nedrīkst aizmirst 2020. gada jūlijā 14
- Miervalža Mežnieka bagātība – ģimene un atgūtās vectēva mājas 15

AKTUALITĀTES

ŽURNĀLA "LATVIJAS LOPKOPIS" MAIJA NUMURĀ

Kādus Covid-19 radītās krīzes pārvarēšanas atbalsta pasākumus ES dalībvalstīm piedāvā Eiropas Komisija un kādus sagatavojusi Zemkopības ministrija (ZM), lasiet "Latvijas Lopkopija" maija numurā. Tajā piedāvājam sarunu ar ZM Tirgus un tiešā atbalsta departamenta direktoru Zigmāru Kīkānu, kā arī atradīsiet pilnu uz maija vidu spēkā stājušos un arī plānoto atbalsta pasākumu sarakstu.

Žurnālā publicēti arī jaunākie dati par piena pašizmaksu LLKC demonstrējumu saimniecībās, kurus sagatavojusi LLKC Ekonomikas nodaļa sadarbībā ar Lopkopības kompetenču centru. Pēdējos piecus gadus piena iepirkuma cena ir svārstījusies 23% robežās, bet pēdējie trīs gadi mazākām saimniecībām bijuši veiksmīgākie pēdējo piecu gadu periodā, par ko liecina izslaukuma pieaugums par vairāk nekā 14%. Stabila iepirkuma cena 29–30 centi/kg bija radījusi drošības sajūtu saimniekos, kuri ir veikuši investīcijas pamatlīdzekļos un iegādājušies dārgāku lopbarību vai piederības.

Maija numurā arī atskats uz pirmo tiešsaistes fermu dienu, kas tika pārraidīta no Vārkavas novada Alda Upenieka z/s "Kārkliņi", kur LLKC uzsācis demonstrējumu "Proteīna nodrošināšana bioloģiskajās pien-

saimniecībās". Fermu dienu vadīja un materiālu par rezultātiem sagatavoja LLKC Lopkopības nodaļas vadītāja un žurnāla "Latvijas Lopkopis" nozaru redaktore Silvija Dreijere. Turpat lasiet arī Silvijas Dreijeres rakstu par dažādiem piena govju dzīves periodiem, kas ietekmē to ražību.

LLKC lopkopības konsultante Laila Plīta lasītājiem piedāvā rakstu par parazitātiem, kas apdraud jaunās aitas un jērus pavasarī.

Turpinam iepazīstināt ar LLKC lopkopības konsultantiem. Šoreiz raksts par Ilmāru Grudulu, kurš ir ne tikai konsultants piena kvalitātes jautājumos, bet ārpus darba arī audzē aitas savā saimniecībā Varakļānu novada z/s "Krūkli".

Gaļas liellopu audzētājiem iesakām Silvijas Dreijeres rakstu par to, kādēļ intensīvi ganīt ir izdevīgi. Turpat saimnieku pieredzes apraksts no Kuldīgas novada "Kolumbiem", kur saimnieko Dace Meldere. Sarunā detalizētāk pievērsāties ekskluzīvās Japānā radītās Vāģju (Wagyu) šķirnes liellopu audzēšanai.

Putnkopjiem šoreiz piedāvājam Latvijas Olu un putnu gaļas ražotāju asociācijas pārstāves Annas Ērlihas sagatavotos materiālus par profilakses nozīmi putnu labākai veselībai, kā arī skaidrojumu, kādēļ olu dzelte-



numu krāsa mēdz būtu tik atšķirīga.

Zirgkopības rubrikā žurnālistes Daces Milleres raksts par vienu no nozares leģendām Edīti Rozīti un viņas aizraušanos – zirgkopības un jāšanas sporta dokumentēšanu sociālajos tīklos.

Kā ierasts, žurnālā nozares ziņas no Latvijas un ārzemēm, labas veselības uzturēšanas padomi, saimnieku aptauja, recepte un anekdotes.

Atgādinām, ka žurnālu "Latvijas Lopkopis" iespējams abonēt VAS "Latvijas Pasts" pasta nodaļās visā Latvijā, abonēšanas indekss – 2044, pasūtīšanu iespējams veikt arī elektroniski "Latvijas Pasts" mājaslapas elektroniskās abonēšanas sadaļā: https://abone.lv/lv/latvijas_preses_izdevumi/zurnali/2044/2020_gads/

Žurnālu var iegādāties arī Latvijas Lauku konsultāciju un izglītības centrā Ozolniekos. **LL**

Iveta Tomšone, LLKC Apgāda vadītāja

LLKC PAKĀPENISKI ATSĀK IZGLĪTOŠANU KLĀTIENĒ

Sekojošā lēmumi, ar šī gada 1. jūniju LLKC atsāk klātienē mācību un saimniecību un mežu apmeklējumu nodrošināšanu. Pasākumi tiks atsākti pakāpeniski, ievērojot Veselības ministrijas ieteiktos profilaktiskos pasākumus Covid-19 infekcijas izplatības ierobežošanai.

Vislielākā interese patlaban ir par mācībām "Eiropas Savienības nozīmes zālāju biotopu vai sugu dzīvotņu apsaimniekošana", kas ik gadu tiek uzsāktas maijā un norisinās līdz septembra beigām – laikā, kad ir aktīvs augu veģetācijas periods. Tās

paredzētas lauksaimniekiem, kas iesaistījušies LAP 2014.-2020. gadam pasākuma "Agrovide un klimats" aktivitātē "Bioloģiskās daudzveidības uzturēšana zālajos" (BDUZ) un, ja ir uzņemtas saistības par ES nozīmes ilggadīgo zālāju biotopiem (kas ir 1. līdz 4. zālāju ražības klase). Tiem ne vēlāk kā saistību perioda otrajā gadā jāiegūst pamatiemaņas zālāju biotopu vai sugu dzīvotņu apsaimniekošanā, apmeklējot mācību kursu un iegūstot atbilstošu dokumentu. Ārkārtējās situācijas ierobežojumu dēļ šīs mācības tika atceltas, taču jūnijā liela daļa ieplānoto mācību tiks atsākta un turpināsies līdz septembra beigām.

Sākotnēji uz mācībām tiks aicināti tie lauksaimnieki, kuri mācībām bija pieteikušies iepriekš, taču tie, kuri saistības uzņēmušies tikai šogad, aicināti interesēties dzīvesvietai tuvākajā LLKC birojā par iespējām mācīties. Vietu skaits katrā grupā ir ierobežots, tāpēc uz mācībām ir obligāta iepriekšēja pieteikšanās.

Aktuālā informācija par LLKC rīkotajām mācībām un pieredzes apmaiņas braucieniem atrodama LLKC tīmekļa vietnē <http://new.llkc.lv/lv/nozares/talakisizglitiba>, kā arī LLKC sociālo tīklu kontos. **LL**

Iļze Rūtenberga-Bērziņa, LLKC sabiedrisko attiecību vadītāja

Latvijas Lauku konsultāciju un izglītības centrs,
Rīgas iela 34, Ozolnieki, Ozolnieku pag., Ozolnieku nov., LV-3018, tālr. 63050220,
admin@llkc.lv, laukutikls@llkc.lv

WWW.LLKC.LV
WWW.LAUKUTIKLS.LV

GRĀMATVEDĪBA
UN NODOKĻIPAR DARBU VASARAS BRĪVLAIKĀ
SKOLĒNIEM UN VIŅU VECĀKIEM

Vienam no vecākiem ir tiesības saglabāt nodokļa atvieglojumu par bērnu, kurš ir vecumā līdz 19 gadiem un mācās vispārējās, profesionālās, augstākās vai speciālās izglītības iestādē, ja bērns strādā vasaras brīvlaikā (no 1. jūnija līdz 31. augustam).

Ņemot vērā, ka skolēniem ir iespēja vasaras mēnešos (no 1. jūnija līdz 31. augustam) strādāt algotu darbu, Valsts ieņēmumu dienests (VID) atgādina par nosacījumiem, kas jāievēro vecākiem, kuru bērni strādā tikai vasarā, un pusaudžiem, kas devušies darba gaitās.

Attiecībā uz bērnu (izglītojamo līdz 19 g. v.), kurš strādās **tikai vasaras brīvlaikā**, vecākam nav algas nodokļa grāmatiņā jāsvīturo ieraksts par bērnu kā apgādājamo un atrašanās vecāka apgādībā netiek pārtraukta automātiski.

Vecākam saglabājas atvieglojums par apgādībā esošu personu 250 eiro mēnesī, un bērnam vasaras brīvlaika darba laikā tiek piemērots VID prognozētais neapliekamais minimums mēnesī, izņemot gadījumu, ja bērns strādā pie mikrouzņēmumu nodokļa maksātāja.

Tiem vecākiem, kuru bērni (izglītojamie līdz 19 g. v.) paralēli mācībām strādā mācību gada laikā, jāņem vērā, ka bērna atrašanās vecāka apgādībā tiek pārtraukta automātiski – tiklīdz skolēns uzsācis dar-

ba attiecības. Savukārt pēc tam, kad skolēns pārtraucis strādāt, vecākiem pašiem bērns jāatjauno apgādībā.

Nodokļu samaksas nosacījumi

Nodokļu samaksas nosacījumi ir atkarīgi no tā, kāds nodokļu maksāšanas režīms ir skolēna darba devējam:

- vispārējais nodokļu maksāšanas režīms;
- darba devējs ir lauksaimnieks;
- darba devējs ir mikrouzņēmumu nodokļa maksātājs.

Ja skolēns izvēlas strādāt pie darba devēja, kurš nodokļus maksā vispārējā nodokļu maksāšanas režīmā:

- darba devējs no algas maksā iedzīvotāju ienākuma nodokli 20% (23%, ja algas nodokļa grāmatiņā nav atzīmēta darba vieta vai skolēns algas grāmatiņā ir atzīmējis, lai piemēro 23%) un valsts sociālās apdrošināšanas obligātās iemaksas 35,09%.

Sociālās iemaksas neveic, ja skolēns ir jaunāks par 15 gadiem. Citos gadījumos 11,00% darba ņēmēja sociālo iemaksu daļu darba devējs ietur no skolēna algas, savukārt 24,09% sociālo iemaksu daļu maksā darba devējs.

- Skolēnam, kurš ir nodarbināts vasaras mēnešos, ir tiesības algai piemērot VID prognozēto mēneša neapliekamo minimumu, ja viņam ir algas


nodokļa grāmatiņa, kurā viņš ir atzīmējis savu darba vietu.

- Skolēnam ir tiesības iesniegt gada ienākumu deklarāciju, lai saņemtu iedzīvotāju ienākuma nodokļa pārmaksu, kas izveidojas no aprēķinātā gada diferencētā neapliekamā minimuma un darba vietā piemērotā VID prognozētā neapliekamā minimuma starpības.

- Viens no vecākiem šajā gadījumā saglabā tiesības piemērot atvieglojumu par apgādībā esošu bērnu, ja bērns strādā tikai vasaras brīvlaikā.

- Skolēnam ir pienākums iesniegt gada ienākumu deklarāciju, lai piemaksātu iedzīvotāju ienākuma nodokli, kas izveidojas no aprēķinātā diferencētā neapliekamā minimuma un darba vietā piemērotā VID prognozētā neapliekamā minimuma starpības.

Plašāka informācija par elektroniskajām algas nodokļa grāmatiņām pieejama VID mājaslapas sadaļā “Algas nodokļa grāmatiņa”, bet par sezonas laukstrādnieku ienākuma nodokli – metodiskajā materiālā “Sezonas laukstrādnieku ienākuma nodoklis”.

Jautājumu un neskaidrību gadījumā aicinām zvanīt uz VID konsultatīvo tālr. 67120000 vai uzdot jautājumu rakstiski savā EDS kontā, sadaļā “Sarakste ar VID”. 

Saisināti no LV portāla www.lvportals.lv.

SEZONAS LAUKSTRĀDNIĒKU NODOKLIS

Laika posmā no 1. aprīļa līdz 30. novembrim lauksaimniekiem ir atļauts par sezonas laukstrādniekiem aprēķināto darba samaksu maksāt sezonas laukstrādnieku nodokli, kura likme noteikta 15 procentu apmērā un kas ietver iedzīvotāju ienākuma nodokli un sociālās apdrošināšanas iemaksas. Minimālais nodoklis par vienu dienu ir 70 centi.

Sezonas laukstrādnieku reģistrēšana un aprēķinātā ienākuma norādīšana jāveic Lauku atbalsta dienesta Elektroniskajā pieteikšanās sistēmā (EPS). Mēneša beigās apkopotā veidā informācija par sezonas laukstrādniekiem izmaksāto ienākumu un aprēķināto nodokli jāiesniedz Valsts ieņēmumu dienestam. EPS nodrošina iespēju elektro-

niski sagatavot ikmēneša pārskatu, lai to iesniegtu VID standartizētā formā.

Lai lauksaimnieks varētu piemērot saviem sezonas darbiniekiem atviegloto nodokļu režīmu, tam jāatbilst šādiem nosacījumiem:

- lauksaimniekam īpašumā, pastāvīgā lietošanā vai nomā ir lauksaimniecībā izmantojama zeme, ko tas izmanto augļkoku, ogulāju vai dārzeņu audzēšanai;

- lauksaimnieks 2020. gadā ir pieteicis zemi vienotajam platības maksājumam, ievērojot kārtību, kādā tiek piešķirts valsts un Eiropas Savienības atbalsts lauksaimniecībai tiešā atbalsta shēmu ietvaros;


- lauksaimnieks nav mikrouzņēmumu nodokļa maksātājs.

Savukārt, lai sezonas laukstrādnieka ienākumiem varētu piemērot 15% ie-

dzīvotāju ienākuma nodokļa likmi, tam ir jāatbilst šādiem trim nosacījumiem:

- persona ir nodarbināta lauksaimniecības sezonas darbos ne vairāk kā 65 kalendāra dienas pie viena vai vairākiem lauksaimniekiem kopā;

- personas ienākums, kas gūts pie viena vai vairākiem lauksaimniekiem kopā, nepārsniedz 3000 eiro;

- personai četru mēnešu periodā pirms lauksaimniecības sezonas darbu uzsākšanas lauksaimnieka labā ar šo pašu lauksaimnieku nav bijušas darba tiesiskās attiecības vai nav bijis noslēgts uzņēmuma līgums. 



Linda PURIŅA,
LLKC grāmatvedības
eksperte, sertificēta
nodokļu konsultante
e-pasts: linda.purina@llkc.lv
tālr. 63007561

KOOPERĀCIJA

KAD KOOPERĀTĪVA PADOME PĀRĀK DAUDZ IESAISTĀS

Iepriekš raksturojām padomi, kas pieņem vadītāja priekšlikumus bez ierunām un diskusijām – “gumijas zīmoga padomi”. Šodien apskatīsim otru galējību – padome, kas iejaucas.

Vadītāja (valdes priekšsēdētāja, direktora) mērķis ir izmantot savas īpašās prasmes un zināšanas, lai vadītu organizāciju tādā veidā, kā to noteikusi padome. Ja padomei būtu zināšanas, laiks un vēlme vadīt uzņēmumu, nebūtu nepieciešams vadītājs. Padomes locekļu un vadītāja funkciju atdalīšana ir svarīga, lai uzņēmums varētu efektīvi darboties. Arī Latvijas Kooperatīvo sabiedrību likums nosaka, ka padomei nav tiesību izlemt jautājumus, kas ir valdes kompetencē.

Tomēr padomes locekļi mēdz iesaistīties kooperatīva ikdienas darbībā. Piemēram, padomes locekļi ir apgājuši vadītprasmes, menedžmentu un dod tiešus norādījumus augstākā līmeņa darbiniekiem, vai arī ir pieņēmuši lēmumus par ikdienas darbībām, kas neietilpst padomes pienākumos.

Iejaukšanās ceļā uz pārvaldības neveiksmēm

Pastāv divas iespējamās problēmas saistībā ar šo “iejaukšanos”.

Pirmā – padomes loceklim nebūs visa nepieciešamā informācija, lai pārvaldītu kooperatīva ikdienas darbību. Tātad, ja, padomes loceklis apiet vadību, lai sniegtu norādījumus darbiniekiem, viņa norādījumi, iespējams, nav labākie kooperatīvam kopumā.

Otrā problēma ir efektivitātes zudums. Ja darbinieki saņem dažādus norādījumus no padomes locekļiem un vadītāja, viņiem būs grūti izlemt, kas jāievēro. Atceroties salīdzinājumu ar laivu – nonākot vētrā, ļoti svarīgi, lai ikviens laivā zinātu, kurām instrukcijām jāseko, lai saglabātu drošību. Ja no dažādiem līderiem ir pretrunīgi norādījumi, laiva var ciest neveiksmi vai pat nogrimt.

Izņēmumi

Jāatzīmē, ka var būt pārvaldības sistēma, kurā ir divas padomes: viena, kas koncentrējas uz kooperatīva vīziju, un otra, kas vērsta uz uzņēmuma vadīšanu. Tās dažreiz sauc par “operatīvajām padomēm”, un to pienākums ir “iejaukties” kooperatīva ikdienas dar-



Strādājot kopā, sanāk skaists adījums, bet, ja viens valdziņš nojūk, viss adījums ir jāpārada

bībā un pārvaldīt uzdevumus, kas kooperatīvos ar vienas padomes struktūru būtu deleģēti izpilddirektoram.

Mazos kooperatīvos parasti padomes uzņemas arī ikdienas vadību, ja tām nav iespēju nolīgt vadītāju.

Veselīgas domstarpības

Veselīga padomes vide ir tāda, kur padomes locekļi nepieņem visu, ko izpilddirektors saka vai iesaka, neizskatot to, bet padome neiet dziļi vadītāja iztaujāšanā par ikdienas lēmumiem un mikro vadības aktivitātēm kooperatīvā. Attiecībām starp padomi un vadību būtu jābalstās uz veselīgām domstarpībām, kur lēmumus var apšaubīt un stiprināt ar produktīvām debatēm. Kad lēmums ir pieņemts, visa padome ir atbildīga par tā pieņemšanu, bet par tā īstenošanu atbildīgs ir vadītājs.

Kāpēc strādāšanai kopā ir nozīme?

Runājot par pārvaldību, organizācijas vadīšanu salīdzinājam ar laivas vadīšanu pa upi. Mūsu kooperatīva laivā ir cilvēku grupa ar savām interesēm un motivāciju, kas cenšas nogādāt kravu uz noteiktu galamērķi. Šīs intereses un motivācijas dažkārt var nonākt konfliktā. Iespējams, ka airētāji laivas priekšā domā, ka viņi dara visu smago darbu, bet tie, kas atrodas aiz mugurē, tikai sēž un stūrē. Var būt airētāji, kuri ir noguruši un neairē vairs tik aizrautīgi vai nolemj pārtraukt vispār. Citi airētāji varētu būt noskaņoti uz to, lai smagi strādātu pie grupas mērķa, un apvainojas uz tiem, kas necenšas tāpat.

Tāpēc būtiski ir izprast “stratēģiskās savstarpējās atkarības”, kas attiecas uz jebkuru situāciju, kad viena indivīda (vai grupas) lēmumi ietekmē cita indi-

vīda (vai grupas) rezultātus, un otrādi. Lielas laivas vadīšana pa upi un kooperatīvu pārvaldība ietver daudzas stratēģiskas savstarpējās atkarības.

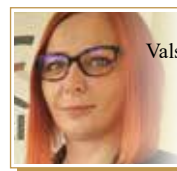
Neatkarīgi no tā, kāds konflikts var rasties, labākais veids, kā ātri un droši vadīt laivu, ir, ja ikviens koncentrējas uz strādāšanu kopā, atstājot savas privātās intereses ārpus. Kad laivai ir jāizvairās no klintīm un smilšu joslām, viens airētājs, kurš nolemj strādāt savās interesēs nevis grupā, var nozīmēt katastrofu visai komandai.

Stratēģiskā savstarpējā atkarība ir izpratne par to, ka mūsu individuālo vēlmi un vajadzību nolikšana malā ļauj kooperatīvam strādāt labāk, lai gūtu labumu ikvienam. Dažādās organizācijas grupās (biedri, darbinieki, vadība, direktori u. c.) svarīgi saprast, ka kooperatīvs, kas strādā kopā viena mērķa sasniegšanai, var sasniegt vairāk nekā atsevišķi daudziem mērķiem strādājošie.

Savstarpējās atkarības rodas, ja vienas personas vai cilvēku grupas rīcība ietekmē citas personas vai cilvēku grupas pieredzi. Pūles, ko es ielieku katrā īrienā, ietekmēs, cik daudz pūļu būs jāiegulda pārējiem. Mēs varam iedomāties dažādus savstarpējās atkarības piemērus: cik ātri vai lēni es izvēlos braukt pa šoseju, vai es krāpjos ar nodokļiem, cik daudz pūļu esmu ielikusi savā darbā utt. Visi šie piemēri ietver situācijas, kurās mans mēģinājums veicināt konkrētu personisko interesi noved pie darbībām, kas ietekmē citu cilvēku pieredzi.

Vērts atcerēties, ka kooperatīvā biedri ir ne tikai saistīti biedrs–kooperatīvs, bet arī biedrs–biedrs. Ja es nepildu savas saistības ar kooperatīvu, es apdraudu ne tikai paša kooperatīva pastāvēšanu, bet arī citi biedri tiešā veidā izjutīs manas rīcības sekas. Tāpēc kooperatīvam ir divi vienlīdz svarīgi darbības virzieni, kuros jāstrādā – biedru ekonomiskās intereses un savstarpējā uzticēšanās. **LL**

Rakstā izmantoti *Thompson Paul, Fulton Murray, Marshall Aasa, White Kyle* “Governance in cooperatives” mācību materiāli.



Liene FELDMANE,
Valsts Lauku tīkla Sekretariāta
lauku attīstības eksperte
e-pasts:
liene.feldmane@llkc.lv
tālr. 63050220

AUGU AIZSARDZĪBA

SPĀNIJAS KAILGLIEMEZIS IZPLATĀS LATVIJĀ

Aktīvi iesaistoties iedzīvotājiem, tiek saņemti jauni ziņojumi par Spānijas kailgliemeža atradnēm Latvijā. Ja 2018. gadā bija zināmas un apstiprinātas 57 kailgliemeža atradnes, tad 2019. gadā klāt nākušas vēl 19 jaunas sugas atradnes.

Sākot no 2018. gada, Daugavpils Universitāte sadarbībā ar Dabas aizsardzības pārvaldi veic invazīvo sugu monitoringu, kura ietvaros tiek apsekotas gliemja atradnes, novērtēta invāzijas pakāpe un galvenie sugas izplatības ceļi. Iedzīvotāju sniegtā informācija palīdz pētniekiem apzināt jaunas sugas atradnes, iespējamus ierobežošanas pasākumus un ietekmi uz laukaugu kultūrām, tāpēc iedzīvotāji tiek aicināti ziņot, ja tiek pamanīts Spānijas kailgliemezis, rakstot uz epastu santa.rutkovska@daba.gov.lv un iveta.jakubane@llkc.lv.

Galvenās sugas noteikšanas pazīmes: līdz 14 cm gari, masīvi un nedaudz saplacināti, oranžā vai brūnganā krāsā. Nakts dzīvnieki, savu aktivitāti uzsāk, krēslai iestājoties, un turpina līdz pat rītam. Visēdājs, bet galvenokārt barojas ar augiem, labprāt mīlojas arī ar citiem bezmugurkaulniekiem un savas sugas īpatņiem. Dienā uzturas paslēptuvēs, par kurām var kalpot ēnainas un mitras vietas augsnē, komposta kaudzes, zem dēļiem, siltumnīcas plēvēm, krūmiem, kanalizācijas akām un citiem priekšmetiem. Lietus laikā savu aktivitāti turpina arī dienas laikā.

Ar ko gan Spānijas kailgliemezis ir tik nevēlams dārzā?

Atbilde ir pavisam vienkārša. Lai kam kļūstot siltākam, gliemji kļūst aktīvāki un intensīvi sāk baroties. Tie barojas un strauji aug līdz vasaras otrajai pusei, kad iestājas dzimumbriedums un tie sāk dēt olas. Gliemji dzīvo

Spānijas kailgliemeža *Arion vulgaris* izplatība Latvijā



1. Pastende, 2. Jelgava, 3. Mazirbe, 4. Jēkabpils, 5. Ieriķi, 6. Jūrmala, 7. Sigulda, 8. Atpūta, 9. Pļieciems, 10. Cēsis, 11. Dobele, 12. Iecava, 13. Vircava, 14. Aizpute, 15. Bauska, 16. Ogre, 17. Salaspils, 18. Valmiera, 19. Tukums, 20. Carnikava, 21. Dzilnuciems, 22. Mārupe, 23. Audrupi, 24. Babīte, 25. Baldone, 26. Baloži, 27. Baltezers, 28. Cinevilla, 29. Dorupe, 30. Ezerciems, 31. Ezītis, 32. Frančkrātiņi, 33. Liepāja, 34. Oliņas, 35. Pāvilosta, 36. Pelves, 37. Pēterupe, 38. Pikalne, 39. Raņķi, 40. Rīga, 41. Roja, 42. Saldus, 43. Skārduciems, 44. Sunši, 45. Uzvara, 46. Zaļenieki, 47. Ventspils Piejūras parks, 48. Kalnišķi, 49. Zvirgzdi, 51. Matīņezera krasts, 52. Eleja, 53. Madona, 54. Starp Saulkalni un Daugavmalu, 55. Vālodzes, 56. Pie Brocēnu ezera, 57. Zvejniekiems, 58. Alejas, 59. Lielvārde.

vienu gadu, tāpēc to dzīves uzdevums ir atstāt pēc iespējas vairāk pēcnācēju. Olu dēšana var sākties jūnija beigās un turpināties līdz pat decembrim atkarībā no ziemas iestāšanās brīža. Viens īpatnis vasaras sezonas laikā spēj izdēt līdz pat 500 olu. Turklāt Spānijas kailgliemezis var pārnēsāt slimību ierosinātājus, kas var izraisīt kultūraugu un mājlopu saslimšanu, un ir starpsaimnieks vairākām parazītu sugām, kas invadē suņu un kaķu dzimtas dzīvniekus.

Cīņa ar Spānijas kailgliemežiem ir jāuzsāk jau tagad, jo ir jāiznīcina pēc iespējas lielāks īpatņu skaits līdz brīdim, kad tie sāk vairoties un dēt olas. Jāatceras, jo vairāk īpatņu iznīcinās šogad, jo mazāk to būs nākamgad. Invazīvo sugu apkarošana ir darbietilpīgs un ilgstošs process, kurš nebeidzas ar vienu apkarošanas reizi.

Bez ķīmisko sugas ierobežošanas metožu pielietošanas nelielā teritorijā un mazdārziņos viena no efektīvākajām sugas ierobežošanas metodēm ir **nolasīšana ar rokām vai mehāniskā iznīcināšana**. Intensīvas nolasīšanas gadījumā kailgliemežu populāciju ir iespējams samazināt līdz tādām blīvumam, kas ir zem būtiska kaitīguma sliekšņa. Nolasīšanu veic vēlū vakarā,

kad kailgliemeži uzsāk savu aktivitāti, vai agri no rīta, kamēr nav nozudusi rasa. Gliemju pāršķelšanu var veikt ar jebkuru asu priekšmetu palīdzību, piemēram, ar lāpstu vai durkļiem. Tomēr nedrīkst aizmirst par to, ka beigtie īpatņi piesaistīs dzīvus, kuri pulcēsies ap nomērdētajiem gliemjiem, lai tos apēstu.

Kailgliemežus var izķert arī **ar lamatu vai paslēptuvju palīdzību**. Mitrās un ēnainās vietās ciešā saskarē ar augsni izvieto dažādus priekšmetus, piemēram, dēļu gabalus, burkas, spaiņus u. c. Zem paslēptuvēm jāievieto barība/vielas, kas pievilinās gliemjus, tādējādi tie nedosies citur paslēptuves meklējumos. Jāatceras, ka gliemji šīs paslēptuves izmantos tikai tādā gadījumā, ja zem tām būs pietiekami liels mitrums. Vajadzības gadījumā lamatas jāaplaista ar ūdeni. Gliemjus pievilina alus, pūstošas augu atliekas, beigtie kailgliemeži, labprāt barojas arī ar kaķu un suņu sauso barību, kombinēto lopbarību, ķirbjuveidīgajiem augiem utt.

Sakarā ar to, ka gliemis Latvijā lielākoties ievazāts ar stādu un augsnes palīdzību, pirms iegādāties dekoratīvos stādus, kas šobrīd ir aktuāli, pārlicinieties, vai tur neslēpjas nepieauguši kailgliemeži vai to olas. **LL**

Karte: Māris Nitcis, Daugavpils Universitātes kartogrāfs. 2019. g.



Iveta JAKUBĀNE, LLKC Daugavpils biroja augkopības speciāliste, malakoloģe
tālr. 29888704
e-pasts: iveta.jakubane@llkc.lv

WWW.LLKC.LV
WWW.LAUKUTIKLS.LV

Latvijas Lauku konsultāciju un izglītības centrs, Rīgas iela 34, Ozolnieki, Ozolnieku pag., Ozolnieku nov., LV-3018, tālr. 63050220, admin@llkc.lv, laukutikls@llkc.lv

PĀRTIKA

BURSH: MĒS DARĀM LABU ALU

“Mūsu alus nav domāts, lai piedzertos, mūsu alus paredzēts cilvēkiem, kuri novērtē, kas alum piedod īpašu smēķi,” – tā pauž Mārtiņš Daģis, vienas no Latvijā mazākajām alus darītavām “BURSH” īpašnieks.

Alus darītava atrodas interesantā vietā – krustpunktā starp Zemgales, Vidzemes, Latgales un Sēlijas novadiem. Pļaviņu novada Aiviekstes pagastā. Aiviekstes upes krastā. Skaists īpašums skaistā un sakoptā vietā! Otrpus Aiviekstes upei aug liepas, kļavas, lazdas. Un nevienam latvietim nav jāskaidro, kāds spēks piemīt šādai skaistai vietai un krustpunkta simboliskajai zīmei.

Interesants un iedvesmojošs sākums

Mārtiņš pats ir klintainietis. Tātad tepat pa Pļaviņu novadu vien apgrozās. Interesants un iedvesmojošs ir saimnieka Mārtiņa Daģa stāsts par to, kā viņš nonācis līdz savam uzņēmumam SIA “ECOS” Aiviekstes krastā: “2002. gadā es vēl biju students, draugu pulkā braucām ar laivām pa Aivieksti. Skatījāmies, kur varētu piestāt uz atpūtas brīdi. Izvēle krita uz skaistu vietu, kur krastā stāvēja veca laukakmeņu ēka. Tajā brīdī pat sapņos nerādījās, ka pēc desmit gadiem šo bijušo teļu fermu iegādāšos īpašumā un sāksu nodarboties ar alus brūvēšanu.



Foto: Sandra Pumpure

Alus darītavas “BURSH” īpašnieks Mārtiņš Daģis degustāciju zālē

2006. gadā internetā pamanīju, ka šī ēka tiek pārdota. Kopā ar māsu un vecākiem atbraucām, kārtīgi apskatījām un teicām – jāpērk! Tajā brīdī vēl nezināju, kādu biznesu sāksu – vai ierīkošu viesu māju, vai ko citu. Tad kā saukts nāca studentu korporācijas biedra piedāvājums iegādāties viņa Saldū ražoto alus darīšanas iekārtu. Iesākumā bija doma par kaut ko nelielu mājas pagalmā, bet tas viss izvērtās daudz plašāk. 2013. gadā kopā ar radiem un draugiem veco ēku atbrīvojām no mēslu kaudzēm un salmiem, kas kūtsaugšā bija piebāzti līdz korēm. Izurbām dziļurbumu un 33 metru dziļumā uzgājām ūdeni. Alum neder vaļējs ūdens – ne akas, ne avota. Neiedomājama veiksmē – uzurbāmies virsū ūdens fontānam! Spiež uz augšu, nav vajadzīgi nekādi sūkņi. Patiešām romantisks sākums! Un 2014. gada 2. maijā mana sapņa piepildījums – pirmais alus vārījums. Un tā viss aizgāja.”

Darbības sākumā daudzi ar neticību izturējās pret Mārtiņa ieceri – brūvēt alu. Tomēr aizvadītie seši darbības gadi ir bijuši gana veiksmīgi. Nu ražotnē top divu veidu alus – gaišais un tumšais “BURSH” alus. Mēnesī tiek saražots ap 7 tonnām abu veidu dzēriena. Lielākā daļa produkcijas tiek pārdota uz vietas, pārējais – apmēram 70 pastāvīgajās tirdzniecības vietās visā Latvijā, tai skaitā arī veikalos “Rimi” un “Maxima”, arī “Circle K” degvielas uzpildes stacijās. Lai arī viens Pļaviņu novada

pasākums nenotiek bez “buršu alus”, tomēr izbraukuma tirdzniecības ieguvumi un zaudējumi ir jāizvērtē.

Īpaši radīta recepte

Alus tiek gatavots pēc īpaši “BURSH” alus darītavai radītas receptes, ievērojot tradicionālās alus gatavošanas metodes. “Tāpat kā citi aldarī, arī mēs dzēriena izgatavošanā izmantojam četras sastāvdaļas – ūdeni, iesalu, apiņus un raugu. Tomēr veidu, kā nonākt līdz galaproduktam, ir ļoti daudz. Tāpēc katra ražotāja produkcija ir īpaša un ar unikālu garšu. Tā kā tā vārīšanai izmantojam malku, tad nevar izgatavot divus vienādus brūvējumus. Tas mūsu produkciju dara īpašu,” teic Mārtiņš Daģis. Ražotāji ar lepnumu saka – mūsu alus ir no vietējā dziļurbuma ūdens, Latvijas miežu iesala, apiņiem un rauga gatavots, uz malkas krāsns vārīts, tad raudzēts un 30 dienas gatavināts. No iesala tiek paņemts tikai paša sākuma cukurs. “Varētu žņaut arī vēl un vēl, bet mēs vēlamies, lai alus būtu baudāmāks,” tā saimnieks. Sadarbībā ar Lauku atbalsta dienestu piesaistīti Eiropas Savienības fondu līdzekļi. Visas iekārtas piegādāja un ierīkoja daudzu mazo alus darītavu krusttēvs – uzņēmējs Mārtiņš Kazradzis no “Saldalus”. Viņš arī 2014. gadā ierādīja it kā tik vienkāršo, bet reizē tik smalko dzēriena gatavošanas procesu. Kopā ar Mārtiņu visus alus darīšanas knifus sāka apgūt arī alus darītājs Agris Mežmalis.

► 7. lpp.



“LAUKU LAPU” IESPĒJAMS ARĪ ABONĒT

Ja vēlaties “Lauku Lapu” saņemt mājās vai birojā, izdevumu iespējams abonēt tikai par piegādes cenu gan pasta nodaļās, gan “Latvijas Pasta” interneta mājaslapā: <https://abone.pasts.lv/lv/katalogs/>. Abonēšanas indekss – 1163.

Latvijas Lauku konsultāciju un izglītības centrs,
Rīgas iela 34, Ozolnieki, Ozolnieku pag., Ozolnieku nov., LV-3018, tālr. 63050220,
admin@llkc.lv, laukutikls@llkc.lv

WWW.LLKC.LV
WWW.LAUKUTIKLS.LV



Vecais iejava kubls Aiviekstes krastā

◀ 6. lpp.

Dzēriena ražotne izveidota atjaunotās un sakoptās ēkas pirmajā stāvā, bet otrajā stāvā ir izvietota zāle. Tā piemērota nelieliem pasākumiem (līdz 40 viesiem), bet galvenokārt paredzēta alus degustācijām. Darītavas iespējas šobrīd nav plānots paplašināt, bet ir vēlme vairāk attīstīt tūrismu, piedāvājot alus darītavas apskati, alus degustāciju, kā arī brīvdabas atpūtas iespējas. Laika gaitā “BURSH” ir iekļauts vairākos Latvijas tūrisma katalogos un regulāri uzņem tūristu grupas, jo cilvēkus interesē ne tikai ražotne, bet arī skaistā apkārtnē Aiviekstes upes krastā. “BURSH” ir iekļauts arī Latvijas Lauku konsultāciju un izglītības centra izveidotajā “Novada Garšas” katalogā.

Iegādātas jaunas ražošanas iekārtas

Ar laiku alus darītavā nomainītas raudzēšanas tvertnes, kas būtiski izmainīja dzēriena izgatavošanu. Uzņēmuma vadītājs Mārtiņš Daģis stāsta, ka pirmos trīs gadus strādājuši ar koka tvertnēm un dzēriens raudzēts vaļēji. Lai arī tas bija ekskluzīvi – ozolkoka mucās raudzēts alus – tomēr katram brīvījumam bija grūti nodrošināt identisku garšu. Tagad iegādātas divas nerūsējoša metāla raudzējamās tvertnes, un šis process ir slēgts. Līdz ar to rūgšanas darbību neietekmē ne gaiss, ne mitrums, ne citi ārēji apstākļi. Turklāt process notiek zem spiediena, kas uzlabo rauga sēnīšu darbību. Tas viss ļauj katru vārījumu garšas ziņā izgatavot ļoti tuvu pārējiem. Tagad alus noteikti ir dzidrāks, tomēr joprojām tas pats iecienītais “BURSH” – gaišais un tumšais. Sākumā alus darītāji daudz ņēmuši vērā citu ieteikumus alus



No kreisās: Mārtiņš Kazradzis, Mārtiņš Daģis un Agris Mežmalis pie jaunā iejava kubla



Pudeļu pildīšanas iekārta

garšai, bet tad sapratuši, ka visiem neizpatīkt, un atgriezās pie savas sākotnējās receptes. Ja pircējiem tas garšo, tad ar alu viss ir kārtībā!

Mārtiņš atzīst, ka viens no mērķiem bija izlīdzināt gatavās produkcijas pārdošanas apjomu, lai ziemā tas būtu līdzīgs kā vasarā. To noteikti veicina arī jaunā raudzēšanas tvertne, jo līdz ar to pagarinājies alus realizēšanas termiņš. Uzņēmums iegādājies arī nelielu pu-

deļu pildāmo līniju, kas alu pilda gan stikla, gan plastmasas pudelēs. Tas ir liels ieguvums, jo atvieglo darbu.

Šajā pavasarī uzņēmums ieguva vēl kādu jauninājumu – iejava kublu. Iepriekšējais bija no koka un kalpoja godam, bet aldari atzīst, ka ar koku strādāt ir sarežģīti, lai panāktu nemainīgu produkta garšu. Jaunā tvertne ir no nerūsējoša tērauda ar koka ārējo apdari, un arī to piegādāja Mārtiņš Kazradzis. Jaunais kubls palīdzēs noturēt precīzāku recepti katrā vārījumā. Tas būtiski atvieglos arī uzņēmuma aldara Agra Mežmaļa darbu, kurš līdz šim iejāvu maisīja ar koka menti, bet tagad viss notiks automātiski. Tas ļaus arī izvērtēt lielāku daudzumu alus. Līdz ar to koka tvertņu laiks darītavā ir noslēdzies, bet pazīstamā alus garša paliek. Vārīšanas katlu uzņēmumā joprojām kurina ar malku, kas piedod alum “īpašo smeķi” un ir arī finansiāli izdevīgi.

Atzinība un pārliecība par nākotni

Alus darītava “BURSH” 2019. gadā ar Mārtiņu Daģi priekšgalā ieguva balvu – “Gada uzņēmējs Zemgalē 2019”, savukārt 2015. gadā alus darītava atzīta par sakoptāko īpašumu Pļaviņu novadā. Lai arī 2014. gadā uzņēmumam tradīciju vēl nebija, ar laiku tās ir izveidojušās. Par tradīciju ir kļuvuši “BURSH koncerti draugiem”, kuri notiek augustā skaistās Aiviekstes upes krastā. Tajos ir muzicējuši Kārlis Kazāks, Goran Gora un citi mūziķi. Savukārt mazākie koncerta apmeklētāji var apmeklēt radošās darbnīcas. Apmeklētājiem ir iespēja baudīt “BURSH” alu un uzkodas. Šajos koncertos ieeja ir bez maksas un tie vienmēr ir kupli apmeklēti.

Neraugoties uz aizvadīto sarežģīto laiku, ražošanas apjomi “BURSH” nemazinās, bet tieši otrādi – palielinās. Tas dod pārliecību par nākotni, lai varētu atļauties ieguldīt attīstībā. “Mūsu ražotne ir jauna, mēs paši esam jauni, mūsu attieksme ir jauna. Ja jau tik izvēlīgie vācieši uzteic mūsu alu ar vārdiem “ļoti garšīgs”, ja slavē arī somi, angļi, zviedri, amerikāņi, tad jau ir prieks censties,” teic Mārtiņš. **LL**



Inese EIDUKA,
Pļaviņu novada lauku
attīstības konsultante
e-pasts:
inese.eiduka@llkc.lv
tālr. 29255047

DĀRZKOPIĒBA

FUZARIĀLĀS PAMATNES PUVES APKAROŠANA ZIEMAS ĶIPLOKOS

Vispirms par faktisko situāciju. Ziemas ķiploku stādījumu veģetāciju uzsāka ļoti agri. Neiestājoties īstai ziemei, lielā daļā stādījumu sadīgšana bija vērojama jau janvārī. Pēc tam iestājās praktiski trīs mēnešu periods, kad veģetācijas tālākais turpinājums bija ļoti lēns un praktiski pienāca aprīļa beigās, maija sākums, kad sākās ziemas ķiploku straujāka attīstība.

Diemžēl ķiploki cieta no salnām visvairāk aprīlī, bet nedaudz arī maijā. Salnas nu jau regulāri tiek novērotas vairākus gadus pēc kārtas. Acīmredzot, lai būtiski samazinātu salnas risku, tehnoloģiski smidzinājumu programmā ir jāiekļauj profilaktisks smidzinājums ar *Greenstim* 0,2% darba šķīdumu. Tikai tas ir jāizdara vismaz 24 stundas pirms iespējamām salnām. Kopējā deva 2–4 kg/ha. Vislabāk, ja smidzinājumam integrētie audzētāji pievieno virsmas aktīvo vielu. Papildus šim preparātam vēl ir pozitīva ietekme samazināt augiem stresu apstākļos, kad gaisa temperatūras svārstības kļūst lielākas. Vēl šīs vielas izsmidzināšana palīdz augiem labāk uzņemt kalciju. Tam vēl ir tālējāka nozīme ķiploku veselīguma nodrošināšanā. Apsalušie lakstu gali ir potenciāli viegla ēsma dažādiem lapu patogēniem, tā izraisot sekundārās infekcijas briesmas. Varētu teikt, ka, ja ķiplokiem apsalst loku gali, fungicīdu pielietošana kļūst par obligātu pasākumu.

Vispavasara periods ir bijis vēsāks nekā parasti, tādēļ, ja maijā ķiplokiem ir intensīvais augšanas periods, tad auk-



Foto: LLKC Gulbenes birojs

stā maija dēļ tas noslēgsies tikai jūnijā, kad 1–2 nedēļas ir paredzama ķiploku lapotnes un stublāja tālākā veidošanās. To saglabāt veselu ir vitāli svarīgi.

Ķiploku fuzariālā puve (*Fusarium oxysporum*) ir galvenā slimība, kas šobrīd visvairāk ietekmē ķiploku ražas samazināšanos. Šī slimība spēj sabojāt pat līdz 40% no ziemas ķiploku ražas, kas ir ļoti daudz. Neīstā stublāja pamatne kļūst sarkana, uz ķiploku lapām parādās iegareni plankumi rozā krāsā. Slimības attīstības rezultātā ķiploki sāk pūt. Dažkārt tie sāk vīst. Svarīgi, lai ķiploku saknes netiktu bojātas mehāniskās rušināšanas laikā. Tad šī slimība var sekot kā sekundārā infekcija. Sliktā ziņa ir tā, ka, nonākot noliktavā, šī slimība turpinās savu postošo darbību.

Papildu pazīmes ir ķiploku lapu galu atmiršana jau tūlīt pēc sadīgša-

nas. Inficētos augus ir viegli izraut no augsnes. Ierosinātāji saglabājas gan sakņu atliekās, gan augsnē. Ierosinātājus var izplatīt ar tehnikas darbīgajām daļām un sūcējkaitekļiem kā tripši un laputis. Tie arī spēj inficēšanos pastiprināt, izplatot to tālāk. Ierosinātājs var attīstīties ļoti plašā temperatūras diapazonā, līdz ar to apdraudējums var veidoties jebkuros apstākļos, kādi ir veģetācijas periodā.

Profilaktiskie pasākumi

Pirmkārt, tā ir augmaiņa. Zināms, ka ir audzētāji, kam ir maz zemes un kas tāpēc neievēro šo principu. Starp priekšaugiem nedrīkst būt nekas no sīpolaugiem. Svarīgi, lai augmaiņā ķiploki tiktu audzēti pēc graudaugiem vai zālājiem.

► 9. lpp.

**Makšķerēšanas,
vēžošanas un zemūdens
medību kartes
var iegādāties internetā:
makskeresanaskarte.lv.**



Izplatītājs: Latvijas Lauku konsultāciju un izglītības centrs, tālr. 29460886.

Latvijas Lauku konsultāciju un izglītības centrs,
Rīgas iela 34, Ozolnieki, Ozolnieku pag., Ozolnieku nov., LV-3018, tālr. 63050220,
admin@llkc.lv, laukutikls@llkc.lv

**WWW.LLKC.LV
WWW.LAUKUTIKLS.LV**

◀ 8. lpp.

Otrkārt, tie ir mehāniskie bojājumi, kas veidojas, ķiplokus rušinot. Parasti rušinātāja ķepas ķiplokus var "aizķert" tieši pie sakņu pamatnes, kas ir pati pateicīgākā vieta, kur patogēnam vairoties. Kādi ir šo mehānisko bojājumu iemesli? Pastāv viens tehnisks aspekts, par ko reti kad kāds aizdomājas. Protams, rušinātājam ir jābūt precīzi noregulētam gan pēc attālumiem, gan dziļuma. Parasti problēma veidojas stādītāju dēļ, jo atkarībā no rindu skaita, kuras apstāda stādītājs, ir obligāti jāievēro vagu vai rindu skaits, arī strādājot ar rušinātāju. Viss ir kārtībā, ja sakrīt rindu skaits stādītājam ar rušinātāju – divas un divas, trīs un trīs utt.

Problēmas sākas tad, kad šo rindu skaits vairs nesakrīt. Mazās saimniecības parasti šos darbus ņem kā pakalpojumus. Vieni atbrauc un iestāda, otri izrušina. Tas, kas sniedz pakalpojumu, jau situāciju nezina, un viņu vainot nevar. Toties stādījuma īpašniekam gan ir jāzina. Ja stādītājs ir divu rindu, rušināt var ar divrindu vai trīsrindu rušinātāju, tad pēdējam viens korpuss visu laiku ies pa vienu izrušināto vagu un divi pa jaunām vagām vai rindām.

Nedrīkst vagot vai rušināt, ja stādītājs ir bijis trīs rindu, ar rušinātāju, kam ir vairāk korpusi, teiksim, četri vai pieci. Gājieni tiek izjaukti un pilnīgi noteikti viena vāga tiks pastiprināti bojāti. Ja pakalpojumu ņemiet, ieteiktu integrētiem audzētājiem parūpēties par to, lai agregāts, pirms jūs laižat uz sava lauka, būtu, pirmkārt, tīrs un, otrkārt, nodezinficēts ar *Menno Florades* 4% šķīdumu. Bioloģiskajiem paliek tīrība.

Atkal, kā vienmēr, ir svarīgs mikroreljefs. Šim aspektam, vērojot braucienos pa saimniecībām Latvijā, vērtība tiek pievērsta minimāli. Mikroieplakās visas nelaimes sākas, jo veidojas pastiprināti mitruma apstākļi, kas ir labvēlīgi šī ierosinātāja attīstībai. Lauku izvēle parasti ir ļoti pavirša. Vai, otrs variants, ka zeme ir tur,

kur ir, un nav izvēles. Ja tas ir tā, tad obligāti lauks ir jāplanē, lai ieplaku nebūtu.

Tālāk – mitruma režīms. Pārmitri apstākļi augsnē veicinās šī patogēna attīstību. Tātad nepieciešama mitruma režīma pārbaude uz lauka. Vai ir meliorācijas sistēma, ja ir, kā funkcionē, kur un kādi ir bojājumi. Kādā stāvoklī ir kopējā ūdens notece, varbūt ir nepieciešama sadarbība ar kaimiņiem un pašvaldību.

Jāizvēlas izturīgas šķirnes. Es pamēģināju, veikalā speciāli nopirku Francijas izcelsmes stādmateriālu. Šie ķiploki sadīga pirmie un pirmie tikpat ātri arī iznīka, bet šķirne 'Ļubaša' aug labi.

Semināros daudz esam runājuši par veselu stādāmo materiālu. Mums, lai efektīvi ierobežotu šo un citas slimības, ir jāveido stādāmā materiāla sertifikācijas sistēma. Jāizstrādā

normatīvo aktu bāze un

sadarbībā ar VAAD

jārada šī sistēma,

lai varētu iz-

veidot

saim-

niecību

tīklu, kas

ķiplokus

audzē

tikai pa-

vairo-

šanai.

Iegūto

stādāmo

materiālu varētu

sertificēt un pār-

dot kā sertificētu

sēklu. Tam ir vajadzīga profesionāla ķiploku audzētāju asociācija, kas varētu strādāt pie šiem jautājumiem.

Var teikt, ka tas, kāda ir šī situācija patlaban, lielā mērā veidojusies jau pagājušajā gadā. Lai arī kodnes kā tādas nav, var izmantot mikrobioloģisko mēslojumu *Subtimikss*, stādāmo materiālu iemērcot šajā šķīdumā. Šo mēslojumu un vēl trihodermīnu var iestrādāt arī augsnē pirms stādīšanas. Tikai tas jā dara profilaktiski vismaz 7–10 dienas pirms ķiploku izstādīšanas. Otrs variants: uz diviem litriem ūdens ņem 0,5 kg pelnus, samaisa, uzvāra un atdzesē (pelnu sārms). Uz puslitru

ūdens pielej vēl puslitru pelnu sārma. To visu samaisa, pieber pa tējkarotei vara sulfāta un kālija permanganāta, vēl ēdamkaroti sāls. Šajā šķīdumā ķiploku daivas mērcē 10–12 stundas, līdz parādās saknītes. Stādāmo materiālu apžāvē un izstāda.

Tiešie apkarošanas pasākumi

Integrētie

Signum (D.V. boskalīds 26,7%, pirasklostrobīns 6,7%) iedarbojas uz jau minēto pamatnes puvi, bet arī vēl pelēko puvi (*Botrytis cinerea*), kakla puvi (*Botrytis squamosa* un *Botrytis alli*) un balto puvi (*Sclerotinia cepivorum*). Svarīgākais ir saprast profilaktiskās apstrādes sākumu. Tas ir pusotrs mēnesis pirms paredzamās ražas vākšanas. Smidzināmā deva ir 1,5 l/ha. Ir svarīgi ar tādu pašu devu veikt arī otro smidzinājumu pēc 5–10 dienām. Šim fungicīdam ir sistēmas iedarbība, tas nozīmē, ka tas iekļūst arī pašā ķiplokā un nepaliek tikai uz virsmas.

Saistībā ar smidzināšanu un tās kvalitāti ir svarīgi ļoti daudzi faktori, kas var ietekmēt labu gala rezultātu.

Pirmkārt jau laika apstākļi. Nevajag smidzināt liela vēja apstākļos un, kad ir gaidāms lietus tuvāko sešu stundu laikā vai ievērojami nokrišņi 24 stundu laikā. Lai arī fungicīdi nerada augiem lielu stresu, tomēr karstumā virs +25 °C nevajadzētu smidzināt.

Paša smidzinātāja kvalitāte un gatavība darbam. Sūkņa darbība, spiediena mērītājs, sprauslu kvalitāte. Kurš to visu pārbauda pirms sezonas? Sprauslas iznēsājas, kā rezultātā dod savādāku ražību, tās ir jābrāķē un jāpērk citas.

Bioloģiskie

Viss darbs balstās uz profilaktiskiem pasākumiem, kuriem ir jāpievērš ārkārtīgi liela uzmanība. Īpaši, domājot par kopējo augsnes auglības nodrošināšanu. Jāveic augsnes ielabošana, tajā skaitā audzējot zaļmēslojumu. Ja nepieciešams, ir jāpaceļ augsnes skābums, to kalpojot. Šis darbs ievērojami uzlabos mikroorganismu darbību augsnē, tā neļaujot savairoties ķiploku patogēnam. **LL**



Māris NARVILS,
LLKC Augkopības
nodaļas vecākais
speciālists dārzkopībā
e-pasts: maris.narvils@llkc.lv
tālr. 29609943

UZŅĒMĒJDARBĪBA

VECPIEBALGAS MUIŽAS KOMPLEKSU ATDZĪVINA JAUNĀS UZŅĒMĒJAS

Vecpiebalgas muižas komplekss, kas atrodas Inešu pagasta centrā, raksturīgs ar klasicisma stila ēkām, ko ieskauj regulāra plānojuma ainavu parks ar daudzām eksotiskām koku un krūmu sugām, kā arī ar Piebalgas porcelāna galeriju, kas atrodas muižas ēkā. Taču pēdējā gada laikā muižas kompleksa teritorijā savu uzņēmējdarbību veiksmīgi sākuši vēl divi uzņēmumi, kuru dibinātājas pēc pavadītiem gadiem Rīgā ir sapratušas, ka nav nekur tik labi kā mājās, un par savas uzņēmējdarbības īsto vietu ir izvēlējušas dzimto Vecpiebalgu.

Māsu ideja – *ApiMI*

Viens no uzņēmumiem ir SIA *ApiMI*, kur ar gandarījumu domās dalās Madara Radziņa, viena no uzņēmuma dibinātājām, sakot: “Dažreiz nepieciešams tikai mazs iedrošinājums, lai no algota darba darītāja pārietu spēles otrā laukuma pusē – izveidotu savu uzņēmumu un ražotu produktus ar augstu pievienoto vērtību”. Māsu iedrošināta, Madara pirms nepilniem diviem gadiem pameta algotu darbu, lai abas kopā veidotu savu uzņēmumu. Viņu radītais zīmols *ApiMI* ražo augstas kvalitātes dabīgos kosmētikas līdzekļus un efektīvus, veselību veicinošus produktus, kuru galvenās bioloģiski aktīvās vielas iegūtas no bišu produktiem. Pēc profesijas Madara Radziņa ir ķīmijas tehnologs, bet māsa Ieva Boginska būvinženiere.

Bites un bišu produktu izmantošana savos radītajos līdzekļos īpaši svarīga un nozīmīga ir tāpēc, ka māsu tētis ir biškopis jau trešajā paaudzē un mamma – ģimenes ārsts, apiterapeits (apiterapija –



Publicitātes foto



Ieva Boginska un Madara Radziņa, uzņēmuma *ApiMI* dibinātājas

ārstēšana ar bišu produktiem). Pašmāju dravā iegūtās izejvielas rada lielu pievienoto vērtību un garantiju izstrādāto produktu kvalitātei. Veidojot uzņēmuma nosaukumu, tika iekodēta personīga atbildība par katru saražoto vienību, jo logo sevī ietver ne tikai “Api” jeb “Apis” (Ēģiptes dievība, medus bišu ģints), bet arī māsu iniciāļus “MI” jeb Madara un Ieva. Šobrīd *ApiMI* produkcijas klāstā ir piecu veidu dabīgās kosmētikas līdzekļi, kas ražoti uz bišu produktu bāzes – roku

krēms ar medu, lūpu balzams ar bišu vasku, propolisa ziede, kā arī propolisa un vaska sildošas aplikācijas. Tieši aplikācijas ir *ApiMI* komandas lepnums, jo izstrādāta jauna tehnoloģija, lai varētu apkopot lielu propolisa daudzumu. To, iestrādājot starp kokvilnas auduma slāņiem, izveidota aplikācija, kuru var izmantot vairākkārt un daudzfunkcionāli – bronhu izsildīšanai, locītavu un muguras sāpju mazināšanai, rehabilitācijai pēc kaulu lūzumiem, kā arī ziemas



Latvijas Lauku konsultāciju un izglītības centrs,
Rīgas iela 34, Ozolnieki, Ozolnieku pag., Ozolnieku nov., LV-3018, tālr. 63050220,
admin@llkc.lv, laukutikls@llkc.lv

WWW.LLKC.LV
WWW.LAUKUTIKLS.LV

periodā, turot uz radiatoriem, var uzlabot gaisa kvalitāti. Tas Latvijā ir pavisam jauns produkts, kā arī Eiropā šādi ražojumi vēl nav redzēti. Propolisam piemīt antibakteriāla un sāpju mazinoša iedarbība, savukārt vaskam ir patīkama smarža un mitrinošas īpašības, kas izsildīšanas procedūru padara arī par aromterapiju, vienlaikus mīkstinot ādu.

Neskatoties uz notikumiem Latvijā un pasaulē, darbs *ApiMI* laboratorijā un ražotnē neapstājas. Drīz tirgū būs pieejami *ApiMI* sejas un pēdu krēmi, lūpu balzami suvenīra tipa iepakojumos un citi produkti. Ceļš uz katru jaunu produktu ir aizraujošs, jo sevī ietver veiksmes un neveiksmes, atklājumus un iespējas, pašizaugsmi un neatlaidību. Jāpiemin, ka visas izejvielas ir dabīgas izcelsmes un sertificētas. Uzņēmumam ir svarīgi, lai produktos pievienotās izejvielas ir augstas kvalitātes un dod vajadzīgo efektu.

Uzņēmējdarbības uzsākšanai *ApiMI* komanda izmantoja iespēju un ar savu biznesa plānu piedalījās NVA konkursā, kurā ieguva valsts finansējumu tā īstenošanai. Tas deva iespēju iegādāties papildu iekārtas, izejvielas, aprīkojumu. Jaunajiem uzņēmējiem tā ir lieliska iespēja ātrāk attīstīties. Vēl viens palīgrieks jaunajiem uzņēmējiem ir Biznesa inkubators, kas palīdz uzņēmumam īstenot izvirzītos mērķus gan finansiāli, gan ar mentoru palīdzību, gan vērtīgiem semināriem un mācībām. “Liels prieks, ka esam uzņemtas Madonas inkubatora dalībnieku vidū,” atzīst *ApiMI* dibinātājas.

Par spīti pandēmijai un citiem lielākiem un mazākiem izaicinājumiem *ApiMI* komanda ir apņēmības pilna attīstīt uzņēmumu, radīt jaunas darba vietas un veidot apiterapijas produktus, kas ir jauna niša Latvijā. Meitenes saka: “Mēs katrs esam tas, kas veido vidi, kurā dzīvojam. Tāpēc kopjam sa-



Iecienītākie *ApiMI* produkti



Aiva Balode, *Gardenia Eco* zīmola radītāja



Top *Gardenia Eco* sveces

vus darba tikumus un rūpējamies par lielāku un labāku Latviju!”

Zaļi domājoši – *Gardenia Eco*

Muižas parka rošību sekmīgi papildina “zaļi domājošs” ģimenes uzņēmums *Gardenia Eco*, kura vadītāja ir vecpiebaldzēniete Aiva Balode. Viņa ar lepnumu stāsta: “Mēs veidojam kvalitatīvas, dabiskas eko sveces. Katra ir unikāla, ar neatkārtojamu, radošu un īpašu dizainu. Sveču izgatavošanā tiek lietoti tikai dabiski izejmateriāli. Augus kompozīcijām galvenokārt ievācam mūsu lauku bioloģiskajā saimniecībā. Svece deg kā lampa, izgaismojot kompozīcijas augus, kas ir sveces sienīnās. Sveces tiek bagātinātas ar ēteriskajām eļļām. Vairums sveču, kuras var iegādāties veikalos, ir no parafīna, tātad no naftas, un tās ir pildītas ar ķīmiskām smaržvielām. Dedzinot parafīna sveci savās mājās, jūs dedziniet naftu. Tādējādi rodas kancerogēnās vielas. Sveces, kas pildītas ar smaržvielām, ir alerģiskas.”

Ar dabisku sveču izgatavošanu uzņē-

mums nodarbojas jau vairāk nekā sešus gadus. Laika gaitā hobijs pāraudzis pamatdarbā. *Gardenia Eco* ir sava Sveču māja, kas atrodas Vecpiebalgas muižas kompleksa Kalpu ēkā. Tā ir vēsturiska celtnie, kas savu senatnīgo šarmu saglabājusi līdz mūsdienām. Ēkā iekārtots arī veikaliņš. Uzņēmumam ir īpašs prieks uzņemt tūristus un cilvēku grupas, kas paši vēlas izliet sev sveces. Liela interese ir par meistarklasēm, kuras notiek gan uz vietas Sveču mājā, gan izbraukumos visā Latvijā. Cilvēki izvēlas sveču meistarklases kā privātās ballītēs, tā uzņēmumu pasākumos, kāzās, vecmeitu ballītēs un citos. Lejot sveces, dalībniekiem patīk tās bagātināt ar dažādām ēteriskajām eļļām, krāsām un dabas augiem. Sveču liešana katram ir rūpīgs, radošs un meditātīvs process. Tas ir brīnišķīgs notikums ikvienā svētku reizē. Svece būs unikāla, jo izgatavota un dekorēta ar pašu rokām. Sveču liešana ir aizraujoša laika pavadīšana. Tā ir mierpilns, harmonisks, radošs process, kurā katrs dalībnieks var uzmeistarot savu sveci no dabīgā vaska, kaltētiem augiem, dabīgām smaržām, krāsām. Svece ir roku darbs, turklāt deg tīri un vienmērīgi daudz stundas. *Gardenia Eco* ir vairākas sveču kolekcijas, un katrai no tām piemīt izsmalcināts aromāts.

Aktīvākais sveču laiks, lai cik dīvaiņi neizklausītos, ir vasara, kad cilvēki vēlas izrauties no pilsētas un atbraukt ciemos uz Vecpiebalgu, kur patīkamā, ainaviskā vidē var radoši darboties. Protams, saspringts posms ir novembris un decembris, kad notiek korporatīvie pasūtījumi un cilvēki meklē mīļas dāvanas saviem tuviniekiem. Produkcija tiek realizēta gan uz vietas, gan arī eksportēta uz Norvēģiju un Somiju.

Piemērs citiem jauniešiem

Ir patīams prieks par jaunajām uzņēmējām, kā arī to, ka viņu uzņēmējdarbība Vecpiebalgas muižas kompleksā ienesusi pavisam jaunu elpu. Ceru, ka ar savu piemēru viņas tiks sarosīties arī citiem jaunajiem, radošajiem un uzņēmīgajiem, tādējādi arvien vairāk apdzīvojot un atdzīvinot šī kompleksa teritoriju. Lai izdodas! **LL**



Benita ZVEJNIECE,
LLKC Cēsu konsultāciju biroja
lauku attīstības konsultante
e-pasts:
benita.zvejniece@llkc.lv
tālr. 22031720

MEŽSAIMNIECĪBA

MIZGRAUŽI UN EĢĻU AUDZES JĀUZMANA



Šogad vēsais pavasaris mizgraužiem īsti nepatika, jo bija auksts un vējains laiks. Tādēļ līdz šim nekur nav novērota aktīva šī kaitēkļa lidošana, bet nedrīkst zaudēt uzmanību, jo vasara tikai sākas.

Egļu astoņzobu mizgrauzis ir visbīstamākais un agresīvākais eglu audžu kaitēklis. Ja ir labvēlīgi laika apstākļi, joprojām pastāv drauds, ka arī 2020. gada sezonā eglu astoņzobu mizgrauzis (*Ips typographus*) varētu turpināt savairoties. Pagājušajā gadā šī kaitēkļa populācija palielinājās vairāk nekā divas reizes. Sevišķi masveidīga mizgraužu savairošanās bija vērojama Lubānas apkārtnē un Gaujas nacionālajā parkā.

Kad gaisa temperatūra sasniedz +20 °C, mizgraužu vaboles meklē novājinātās egles, lai attīstītos. Taču, ja lidojošo vaboļu skaits ir liels, tad izvēle notiek par labu arī lielākajai un resnākajai eglei audzē. Lai pievārtētu vienu vidēji resnu egli, pietiek ar apmēram 3000 līdz 5000 vaboļu.

Mizgrauzis Latvijā ir un būs, bet pie iespējamās šī kaitēkļa masveida savairošanās īpaši svarīgi ir veikt savlaicīgus tā ierobežošanas pasākumus. Speciālisti turpina novērot un vērtēt situāciju ar mizgrauža savairošanos un lidošanas aktivitāti, savukārt meža īpašnieki tiek lūgti apsekot savas eglu audzes un aizpildīt anketu, lai būtu informācija tieši par svaigi invadētām eglu audzēm. Anketa pieejama un aizpildāma elektroniski www.vmd.gov.lv.

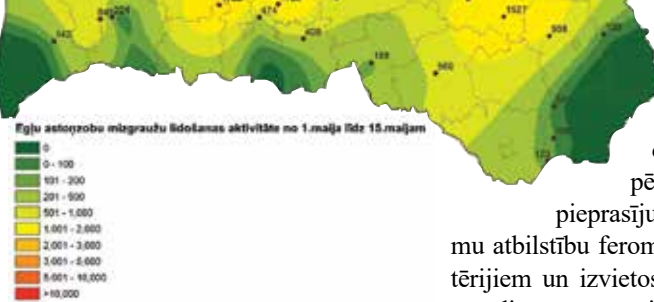
Kam jāpievērš uzmanība

Ieteikums meža īpašniekiem – vasaras mēnešos regulāri apsekot par 50 gadiem vecākas eglu audzes un novērot, vai neparādās mizgraužu bojājumi. Lai aizpildītu anketu, būs nepieciešams zemes vienības kadastra apzīmējums, kvartāla un nogabala numurs. Informācija ir pieejama meža inventarizācijā.

Apsekojot eglu audzes, jāpievērš uzmanība svaigi invadētām eglēm ar zaļām skujām un svaigām ieskrejām stumbrā. Par mizgraužu invāziju kokā liecina samērā reti izvietoti ap 1 mm



Foto: Raimonds Bērmanis



Bojāta eglu audze

lieli caurumi – ieskrejas. Un, ja pie koka sakņu kakla ir sakrājušies brūni mizas milti, arī tas liecina par mizgraužu uzbrukumu kokam. Mežā būs jāpievērš uzmanība arī eglēm ar zaļām skujām un daļēji nolobījušos mizu. Tās ir kaitēkļa pirmās paaudzes invadētās egles, kad mizgrauži ir pametuši egli un miza ir atļpusi, bet skujas vēl ir zaļas. Anketā būs jāuzrāda aptuvenais koku skaits. Anketa jāaizpilda, ja apsekošana ir veikta, bet pazīmes par eglu astoņzobu mizgrauzi nav konstatētas.

Feromonu slazdi un citi pasākumi

Precīza informācija par eglu astoņzobu mizgrauža izplatību nepieciešama, lai plānotu un īstenotu kaitēkļa apkarošanas pasākumus saskaņā ar Zemkopības ministrijas izstrādāto rīcības plānu eglu mežaudžu aizsardzībai.

Viens no pasākumiem kaitēkļa apkaršanai ir feromonu slazdu izvietošana. Mizgraužu ķeršanai izmanto slazdus ar sintētisko feromonu, kas izdala smaržu un pievilina mizgraužu vaboles.

Valsts meža dienesta darbinieki pēc meža īpašnieku pieprasījuma, izvērtēs cirstu atbilstību feromonu lietošanas kritērijiem un izvietos feromona slazdus un dispenserus piemērotos (cirstas ne agrāk par 2019. g. 1. novembri, vismaz 30% skuju koki, vismaz 1 ha liela – slazdus iespējams izvietot tālāk par 30 m no augošām eglēm, kas vecākas par 40 gadiem) izcirtumos, veiks to uzraudzību un tīrīšanu.

Savukārt Meža konsultāciju pakalpojumu centrs sadarbībā ar VMD un LVMI “Silava” veiks speciālistu, profesionālo meža īpašnieku, mežsaimniecisko pakalpojumu kooperatīvo sabiedrību u. c. pārstāvju apmācību feromonu slazdu un dispenseru izvietošanai savā īpašumā, valdījumā esošajos mežos vai privātajos mežos.

Meža konsultāciju pakalpojumu centrs aicina atbalstīt Valsts meža dienesta aicinājumu meža īpašniekiem apsekot savā īpašumā esošās par 50 gadiem vecākās eglu audzes un aizpildīt anketu mizgraužu bojājumu uzskaitē, kā arī neskaidrību gadījumos konsultēties ar speciālistiem.

Sarmīte GRUNDŠTEINE,
MKPC direktora vietniece
informācijas un apmācību jomā
e-pasts: sarmite.grundsteine@mkpc.llkc.lv
tālr. 63050477

Latvijas Lauku konsultāciju un izglītības centrs,
Rīgas iela 34, Ozolnieki, Ozolnieku pag., Ozolnieku nov., LV-3018, tālr. 63050220,
admin@llkc.lv, laukutikls@llkc.lv

WWW.LLKC.LV
WWW.LAUKUTIKLS.LV

BRISELES GAITEŅOS

PRIEKŠLIKUMS ES DAUDZGADU BUDŽETAM

Maija beigās Eiropas Komisija prezentēja aktualizēto normatīvo aktu priekšlikumu nākamajam ES daudzgadu budžeta plānošanas periodam 2021.–2027. gadam un priekšlikumu Ekonomikas atveseļošanas instrumentam. No 1,850 triljonu eiro lielā budžeta ES Kopējās lauksaimniecības politikai plānots piešķirt 374,958 miljardus eiro, kā arī papildu 16,483 miljardus eiro ekonomikas atveseļošanai.

EK aktualizējusi 2018. gadā publicētos priekšlikumus, lai sniegtu ES atbildes reakciju un mazinātu Covid-19 pandēmijas radītās sekas, kā arī veicinātu ekonomikas atveseļošanu.

EK piedāvā nākamajos septiņos gados investēt 1,850 triljonus eiro. 1,1 triljons eiro tiktu finansēts no dalībvalstu iemaksām nākamajā daudzgadu finanšu shēmā, kas notiktu līdzīgi, kā finansējums tiek piešķirts arī pašlaik, savukārt 750 miljardi eiro tiktu iegūti, EK tos aizņemo-

ties finanšu tirgos. 500 miljardi eiro no šīs summas tiktu piešķirti grantu veidā un 250 miljardi eiro – kā aizdevumi.

EK aizņemšanās ES vārdā, lai finansētu izdevumu programmas, ir jauns risinājums, kas palielina solidaritātes līmeni un stiprina ES integrāciju. Šo aizdevumu ir plānots atmaksāt laika periodā no 2027. līdz 2058. gadam. EK kā vienu no iespējam piedāvā šīs atmaksas veikt ar jauniem ES mēroga nodokļiem. **LL**

EK PREZENTĒ STRATĒGIJAS LAUKIEM UN LAUKSAIMNIECĪBAI

Eiropas Komisija 20. maijā prezentēja visaptverošu jaunu bioloģiskās daudzveidības stratēģiju un stratēģiju “No lauka līdz galdam” (“Farm to fork” jeb F2F), kuras mērķis ir izveidot taisnīgu, veselīgu un videi draudzīgu pārtikas apgādes sistēmu. Abas stratēģijas viena otru pastiprina, savaļdot kopā dabu, lauksaimniekus, uzņēmējdarbību un patērētājus kopīgam darbam pretī konkurētspējīgai un ilgtspējīgai nākotnei.

Vadoties pēc Eiropas “Zaļā kursa”, stratēģijas ierosina vērienīgus ES pasākumus, kuru mērķis ir Eiropā un pasaulē apturēt biodaudzveidības izzušanu un panākt, ka pārtikas sistēmas kļūst par globālu standartu attiecībā uz konkurētspējīgu ilgtspēju, cilvēka un planētas veselības aizsardzību, kā arī visu pārtikas ķēdes dalībnieku iztiku. Koronavīrusa izraisītās slimības Covid-19 krīze ir pierādījusi, cik mazaizsargātus cilvēkus padara bioloģiskās daudzveidības izzušana, kas arvien pieņemas spēkā, un cik svarīga nozīme sabiedrībā ir labi funkcionējošai pārtikas sistēmai.

Jaunā Biodaudzveidības stratēģija vērsas pret tādiem svarīgiem bioloģiskās daudzveidības izzušanas faktoriem kā ilgtspējīga zemes un jūras resursu izmantošana, dabas resursu pārmērīga ekspluatācija, piesārņojums un invazīvu svešzemju sugu izplatīšanās. Stratēģija nosaka konkrētus soļus, lai Eiropas biodaudzveidību līdz 2030. gadam nostādītu uz atlabšanas ceļa. Paredzēts, ka vismaz 30% Eiropas sauszemes un jūras pārveidos par efektīvi apsaimniekotām



aizsargājamām teritorijām un vismaz 10% lauksaimniecības platību atvēlēs daudzveidības ziņā augstvērtīgiem ainavas elementiem.

EK paziņojumā norādīts: “Dabas aizsardzībā, ilgtspējīgā izmantošanā un atjaunošanā paredzētās darbības nesīs ekonomiskus ieguvumus vietējai sabiedrībai, radot ilgtspējīgas darbības un izaugsmi. Biodaudzveidības vajadzībām no dažādiem avotiem tiks rasts 20 miljardu eiro finansējums gadā, ierēķinot ES fondu, valstu un privāto finansējumu.”

Savukārt stratēģija “No lauka līdz galdam” sekmēs pāreju uz ilgtspējīgu ES pārtikas sistēmu. Tā mazinās ES pārtikas sistēmas vides un klimatisko pēdu, pastiprinās tās izturētspēju, aizsargājot iedzīvotāju veselību un nodrošinot iztikas līdzekļus ekonomikas dalībniekiem, uzsvēra EK.

Stratēģija nosaka arī konkrētus mērķrādītājus attiecībā uz ES pārtikas sistēmas pārveidi. Plānots par 50% samazināt pesticīdu izmantojumu un to radīto apdraudējumu, vismaz par 20% samazināt mēslošanas līdzekļu izman-

tojumu, par 50% samazināt lauksaimniecības dzīvniekiem un akvakultūrā izmantoto antimikrobiālo līdzekļu izmantošanu un panākt, ka bioloģiskās lauksaimniecības platības aizņem 25% lauksaimniecības zemes.

Pārejā uz līdzsvarotāku, ilgtspējīgu pārtikas sistēmu svarīga nozīme ir Eiropas lauksaimniekiem, zvejniekiem un akvakultūras ražotājiem, norādīja EK. Tie saņems kopējās lauksaimniecības politikas un kopējās zivsaimniecības politikas atbalstu ar tādu jaunu finansējuma plūsmu un ekoshēmu starpniecību, kas viņus mudinās ieviest ilgtspējīgu praksi.

Komisija aicina Eiropas Parlamentu un Padomi apstiprināt šīs divas stratēģijas un tajās paredzētās saistības. Visi iedzīvotāji un ieinteresētās personas tiek aicināti iesaistīties plašā sabiedriskā apspriešanās.

Jāpiebilst, ka publikotās stratēģijas jau saņēmušas bargu kritiku no daudzām ES lauksaimnieku organizācijām. Šobrīd lielāko lauksaimnieku neapmierinātību rada F2F vēlme palielināt platības, kurās netiks veikta aktīva lauksaimnieciskā darbība; nav skaidrs, kā stratēģijas ietekmēs kopējo lauku politiku; tāpat tiek iebilsts pret pārāk ambicioziem plāniem bioloģiskās lauksaimniecības palielināšanai.

Stratēģija “No lauka līdz galdam”: https://ec.europa.eu/food/farm2fork_en
 Bioloģiskās daudzveidības stratēģijas kopsavilkums: https://ec.europa.eu/commission/presscorner/detail/lv/ip_20_884 **LL**

Informāciju sagatavoja **Iveta Tomsoņa**,
 LLKC Apgāda vadītāja

LAUKU ATTĪSTĪBA

MIERVALŽA MEŽNIEKA BAGĀTĪBA – ĢIMENE UN ATGŪTĀS VECTĒVA MĀJAS

Šis būs stāsts par amizantu saimnieku, augļkopi un vēstures faktu krājēju Tukumā novadā. Saimnieks ir tik īpašs un aizrautīgs, ka vienkārši nevar par visu nepastāstīt plašākai pasaulei. “Manas dzimtas simts gadu gājums “Līčos””. Tā ir gandrīz vai kā grāmata, ko Miervaldis Mežnieks sarakstījis, izpētot savas dzimtas vēsturi.

“Līču” atrašanās vieta un vēsture

Miervaldis noskaidrojis, ka “Līču” mājas vietā, kas atrodas Tukuma novada Sēmes pagastā, 16. gs. atradusies Kaives muižas pusmuiža – saukta par Natālijas muižu (Natalienhof). Ar laiku pie Natālijas muižas nosaukuma ticis pievienots otrs nosaukums “Līķe”. Bet 20. gs. sākumā, kad iedzīvotājus mēdza dēvēt pēc māju nosaukumiem, māja pārdēvēta par “Līčiem”. 20. gs. beigās no Kaives privātmuižas barona “Līču” māju nomājis Miervalža Mežnieka mātes brālis Kārlis Lemkins, kurš “Līčos” saimniekojis līdz sirmam vecumam. Tā kā mantinieku viņam nebija, 1903. gadā māja un saimniecība tika novēlēta māsas dēlam Kristapam Brūvelim (Miervalža Mežnieka vectēvam). Savukārt Brūveļu ģimenes jaunākā meita Lillija apprecējās ar Eduardu Mežnieku, kur viņu ģimenē 1955. gada rudenī piedzima pirmais bērns – dēls Miervaldis Mežnieks. Miervaldis apņēma par sievu Valdu Šmanti un izveidoja sev lielu ģimeni. Miervalža un Valdas ģimenē pirms atgriešanās Līčos” piedzima seši bērni.

“Līču” atdzimšana

Miervaldis Mežnieks 1988. gadā kopā ar savu sievu Valdu nolēma atjaunot savu senču īpašumu, un lielā ģimene atgriezās “Līčos”. Miervaldis viens no pirmajiem pagastā panāca sava vectēva īpašuma atgriešanu. Miervaldis Mežnieks 1989. gadā oficiāli saņēma Zemesgrāmatu un uzreiz reģistrēja zemnieku saimniecību “Līči”. Pirmajā gadā saimniekojot, zemnieku saimniecībā tika sēti graudi, no kuriem lielā ģimene paši sev cepa maizi. “Līču” zemnieku saimniecība



Miervaldis Mežnieks
nekad neatsaka padomus dārzkopjiem

bija ap 50 aītām un daudz mājputnu, kurus sākumā nācās turēt pussabrukusā kūtī, līdz tās vietā tika uzcelta jauna. Tā kā no “Līču” ēkām nekas nebija palicis pāri, mājas drupas nācās norakt blakus esošajā grants bedrē. Tomēr ēkas pamatus izdevās saglabāt, un uz tiem 1990. gadā jau tika būvēta jauna māja. Mājas celtniecības laikā ģimenei ar sešiem bērniem pirmo ziemu nācās dzīvot dzelzs celtnieku vagoniņā. 1992. gadā māja tika uzcelta

un tajā jau bija iespējams dzīvot. Pēc mājas celtniecības pabeigšanas tika uzcelta kūts un dārīte graudu žāvēšanai. Ģimene iegādājās vairākas govīs, kuras atveda no Mažeiku tirgus Lietuvā. Dzīvojot un saimniekojot “Līčos”, ģimene kļuva vēl kuplāka. Nāca klāt vēl trīs neatkarīgās Latvijas bērni. Tika turēti lopī, audzēti graudi, līdz Miervaldim darba steigā gadījās viens neveiksmīgs lēcieni no kombaina, tālāk mugurkaula operācija, pēc kuras tik daudz darboties vairs nespēja. Lopus nācās likvidēt. Tomēr tika atjaunots zivju dīķis un ģimene turpināja saimniekot un nodarboties vairāk ar putnkopību, biškopību un zivkopību. Pēc darbaspēju atgūšanas Miervaldis saimniekošanai pievienoja algota darba pienākumus – sākumā gaterī, vēlāk savā vecajā profesijā par autobusa vadītāju. Astoņus gadus nostrādāja Sēmes pagastā par autobusa šoferīti, kurš bērnus veda uz skolu un atpakaļ mājās. Grūts bijis sākums, un kā teicis kāds Miervalža labs draugs: “Ja no rīta esi pamodies un jūti, ka sāp – tu esi dzīvs!” Vēl tagad pie Mieraņa bieži atbrauc ciemiņi, jau pieauguši vīri, kurus kādreiz kā skolēnus Miervaldis ar autobusu vadījis uz skolu un atpakaļ mājās. Ja autobusā labi uzvedās, Mieraņš visus veda vienu dienu uz jūrmalu atpūsties un naktī butes ķert.



Foto: no personīgā arhīva



Foto: no personīgā arhīva

Saimniecībā "Līči" iekārtots plašs augļu dārzs

◀ 15. lpp.

Daži gadījumi jau bijuši, kad skolēni rupji parunājās un tos uz jūrmalu neņēma līdzi, bet bērni esot centušies. Arī tagad Mieriņš ar bijušajiem skolēniem aizbrauc kopā "uz butēm".

Ierīkoti plaši augļu dārzi

Miervalža Mežnieka bagātība ir viņa ģimene un atgūtās vectēva mājas, kuras Miervaldis ir atjaunojis. Brīvajā laikā Miervaldis savu īpašumu apstādījis ar augļu kokiem – ābelēm, bumbierēm, ķiršiem, plūmēm. Augļu dārzi aizņem 7,5 ha. Miervaldis savā īpašumā izveidojis arī vairākus dīķus, kas bagāti ar zivīm un vēžiem. "Līču" saimniecība ar ēkām atrodas nepilnu kilometru no Kaives, paugura augšgalā. Apkārtne ir daudz lielu, vecu koku, pat vairākus simtus gadu veci. Divas liepas pie bijušās pirts, iespējams, ir vairāk nekā 300 gadu vecas. Ziemeļaustrumu virzienā atrodas atjaunotais Vikslejas dīķis (3,5 ha).

Visu dārza platību Miervaldis ir iežogojis, lai pasargātu no meža zvēriem. Dārza kopšanā, zāles pļaušanā liels palīgs ir mazais Japānas traktoriņš ar pļaujmašīnu. Miervaldim esot pensijā, viņš turpina darboties dārzos, apkopt tos, novākt ražu un to realizēt.

Miervalža aizraušanās ir biškopība, putnkopība, makšķerēšana un fotografēšana, iemūžinot skaistos skatus un momentus, kas redzami "Līčos".

Pašlaik "Līčos" dzīvo Miervaldis ar sievu Valdu, dēls Jurgis ar sievu un bērniem. Pārējie bērni gan dzīvo dažādās vietās, arī Vācijā, Skotijā un Īrijā, bet ir pastāvīgi viesi vasarās un svētkos savās vecāku mājās. Miervaldis un Valda Mežnieki ir gandarīti par aizvadītajiem gadiem. Tomēr, lai visu paspētu, Miervaldis joprojām no rītiem ceļas sešos. Reizi nedēļā iet pirtī. Dzīvo un strādā saskaņā ar sevi un dabu. Viņu bērni jau dāvājuši trīspadsmit mazbērņus, kuri tāpat kā viņu vecāki, vienmēr tiek mīļi gaidīti "Līčos".

Kad Miervaldim jautā, kādu skolu viņš beidzis, Mežnieks atbild: "Dzīves skolu". Pagastā par Miervaldi saka: "Mūsu pagasta zaļākās rokas!". Bet, ja kādam vajadzīgs padoms, kā augļu dārzus stādīt (ābeles, ķiršus, plūmes), kā kopt, kā veidot augļu kokiem vainagu, kā potēt, Miervaldis nekad neatteiks. Jau vairāk nekā 50 gadus Miervaldim bijusi interese par dārzkopību. Jau vairāk nekā 25 gadus viņš kopj, veido un vēro savu ābeļdārzu. Miervaldis visus novērojumus cītīgi pierakstījis. Varētu sarakstīt vēl vismaz trīs

grāmatas: "Novērojumi ābeļdārzā", "Par potēšanu" vai "Mans plūmju dārzs". Ražas laikā uz "Līčiem" brauc radi, draugi, draugu draugi, tie, kuri zina, ka paši varēs dārzā salasīt plūmes, ķiršus vai ābolus savām vajadzībām par lētāku samaksu nekā tirgū vai veikalā.

Aktīva sadarbība ar LLKC

Šobrīd Miervaldis ir aktīvs LLKC aktivitāšu – mācību un pieredzes braucienā – apmeklētājs. Pagājušā gada rudenī Tukuma konsultāciju birojs organizēja mācību braucienus uz Poliju par tēmu "Saimniecības dažādošana: lauku vides tūrisma saimniecību attīstība – vietējās produkcijas noieta veicināšana, mārketinga projektu veidošana, tūrisma produkta prezentāciju organizēšana", kur tika apmeklēti dārzkopības institūti *In Hort* un dažāda profila saimniecības. Un, lai pa ceļam būtu jautrāk braukt, aicinājām dalībniekus autobusā dalīties ar savu pieredzi. Tā arī uzzinājām par Miervalža aizrautību ar augļkopību, selekcijas mēģinājumiem, iespējām pasūtīt sev vēlamu uzpotētu augļu kociņus. Saimnieks izrādījās interesants stāstnieks, kurš dokumentē redzētos faktus fotogrāfijās ar amizantiem un vienreizējiem aprakstiem. Miervaldis zin tik daudz par ābeļu, plūmju šķirnēm, iekrājis tik daudz informācijas par vecajām šķirnēm, ka to visu nav iespējams aprakstīt. **LL**



Sarma ROTBERGA
LLKC Tukuma konsultāciju
biroja lauku attīstības
konsultante
e-pasts: sarma.rotberga@llkc.lv
tālr. 63122040

Lauku Lapa

Izdots SIA "Latvijas Lauku konsultāciju un izglītības centrs" Apgāda
Adrese: Rīgas iela 34, Ozolnieki, Ozolnieku pagasts, Ozolnieku novads, LV-3018
Tālrunis: 63050220
Apgāda vadītāja Iveta Tomsone
"Lauku Lapas" redaktore Dace Millere
Reģistrācijas Nr. 000740319
Iespējams SIA "IBC Print Baltic"
"Lauku Lapa" var abonēt Latvijas Pastā, abonēšanas indekss 1163
Citējot un/vai pārpublicējot izdevuma "Lauku Lapa" rakstus, atsaucē obligāta. Pārpublicēšanai jāsaņem Apgāda rakstiska atļauja.