

ŠAJĀ NUMURĀ:

- Žurnāla "Latvijas Lopkopis" aprīļa numurā 2
- Dīkstāves palīdzības pabalsts – kādos gadījumos maksās līdz 180 eiro 2
- Mazajiem uzņēmumiem laukos pieejams īpašs ALTUM aizdevums 4
- Kas ir "gumijas zīmoga" padome kooperatīvā? 5
- Ziemas kviešu slimību izplatība izmēģinājumu laukos Zemgalē 6
- Bišu tranu cirmeņi var tikt izmantoti pārtikā 7
- Siltuma nodrošināšana siltumnīcās 8



AKTUALITĀTES

ESI ZINOŠS KOPĀ AR LLKC!

Lai arī *Covid-19* pandēmija viesusi izmaiņas ikkatra dzīvē, vēlme un vajadzība apgūt jaunas zināšanas, dzīvot aktīvu dzīvi un iepazīt savas valsts dažādas uzņēmējdarbības nozares nav pazudusi – tā transformējas. Arī Latvijas Lauku konsultāciju un izglītības centrs (LLKC) pielāgojas jaunajiem apstākļiem, piedāvājot vairākus pakalpojumus, kuri izmantojami attālināti.

Mācības augu aizsardzības līdzekļu lietošanā – attālināti

Pamatapmācība profesionālajiem augu aizsardzības līdzekļu lietotājiem (AAL) līdz šim bija apgūstama tikai klātienē. Tagad 27 stundu mācību kursu LLKC piedāvā apgūt arī tālmācībā. Mācības paredzētas personām, kuras veiks darbības ar 2. reģistrācijas klases augu aizsardzības līdzekļiem – tos iegādāsies un lietos. Plānotais mācību laiks – divi mēneši, kuru ietvaros apgūstamas nepieciešamās zināšanas. Veiksmīgi nokārtojot ieskaites, ar pasta starpniecību tiks iegūta arī izziņa par konkrētās mācību programmas ap-

guvi, kas iesniedzama Valsts augu aizsardzības dienestā apliecības saņemšanai. Mācību programmas atbildīgā – Rudīte Sanžarevska, rudite.sanzarevska@llkc.lv.

Katalogs vietējās pārtikas ražotājiem

Jaunu elpu pandēmijas laikā ieguvis arī LLKC veidotais vietējo pārtikas ražotāju katalogs www.novadagarsa.lv, kurā jau apkopota informācija par teju 600 mazajiem ražotājiem un mājražotājiem no visas Latvijas. Sabiedrības vēlme atrast sev tuvāko vietējās pārtikas ražotāju veicinājusi uzņēmēju interesi kļūt par kataloga dalībniekiem. Galvenais kritērijs, lai ražotāju iekļautu šajā katalogā – produkcijai jāsaturs vismaz 70% vietējas izcelsmes izejvielu, kas izaudzētas pašu saimniecībā vai iegādātas no cita pašmāju ražotāja. Katalogā rodama informācija par bioloģiskajiem un integrētajiem ražotājiem, kā arī tiem, kuriem piešķirtas kvalitātes zīmes – *Zaļā karofīte*, *GLOBALG.A.P.* Ja esat pārstrādātājs vai zemnieks, kas atbilst minētajiem kritērijiem, sūtiet pieteikumus ar vēlmi piedalīties ka-

taloga papildināšanā uz e-pastu: novadagarsa@llkc.lv.

Labs palīgs makšķerēšanai

Vietni www.manacope.lv makšķerēšanai līdz šim uztvēra kā vietu, kur iegādāties elektroniskās Makšķerēšanas, vēžošanas un zemūdens medību kartes un makšķerēšanas licences. Nu vietnē var uzzināt arī aktuālo informāciju par likumdošanu un licencēto makšķerēšanas vietu nolikumiem. Turklāt – tā pieejama arī kā mobilā lietotne *Android* un *iOS* ierīcēm. Šobrīd vietnē pieejamas elektroniskās makšķerēšanas licences Daugavai, Lielupei, Salacai, Ventai un Varkaļu kanālam, kā arī 11 ezeriem. Mobilajā lietotnē iestrādāta arī karte ar Latvijas upēm, ezeriem un ūdenskrātuvēm, kas ir arī vizuāla datu bāze, kurā iegūt informāciju par īpaši aizsargājamām dabas teritorijām, kurās pastāv ierobežojumi makšķerēšanai, sezonāliem liegumiem. "Mana Cope" informatīvais tālrunis – 26360007, e-pasts: info@manacope.lv **LL**

Ilze Rūtenberga-Bērziņa, LLKC sabiedrisko attiecību vadītāja



- "Ziķos" saimnieko trīs paaudzes 10
- Svarīga informācija meža īpašniekiem 12
- Eiropas Komisija iedarbina krīzes pasākumus 13
- Ievieš ievadmitu kukurūzai 13
- Svarīgākie datumi, kurus lauku uzņēmējs nedrīkst aizmirst 2020. gada jūnijā 14
- Pārbaudījumi neliek atkāpties 15



AKTUALITĀTES

ŽURNĀLA "LATVIJAS LOPKOPIS" APRĪĻA NUMURĀ

Kā Covid-19 apstākļos strādā Pārtikas un veterinārais dienests (PVD), kur un kādas kontroles tiek veiktas šobrīd, kādas atliktas uz gada otro pusi, – intervijā stāsta PVD ģenerāldirektors Māris Balodis. Uz jautājumu, vai un kā PVD iespējams reģistrēties tiem saimniekiem, kuri šajos apstākļos uzsākuši pašražotās izejvielas pārstrādi un tirgošanu, PVD vadītājs atbild – reģistrējieties elektroniski un tulīt pēc nonākšanas reģistrēto mājražotāju sarakstā varat uzsākt produkcijas tirdzniecību.

Žurnālā arī aktualitātes par situāciju lauksaimniecības preču tirgos. Kāpēc kritusies piena cena, komentē Latvijas Piensaimnieku centrālās savienības vadītājs Jānis Šolks, kā arī savu vērtējumu par tirgus situāciju sniedz LLKC valdes priekšsēdētājs Mārtiņš Cimermanis. Gaļas liellopu nozares stāvokli raksturo Liellopu izsoļu nama vadītājs Kaspars Ādams, uzņēmuma "Baltic Vianco" pārstāve Inga Muižniece un Gaļas liellopu audzētāju biedrības vadītājs Raimonds Jakovickis. Savukārt putnu gaļas un olu tirgus stāvokli komentē Latvijas Olu un putnu gaļas ražotāju asociācijas izpilddirektore Anna Ērliha.

Atslodzei no koronavīrusa izraisītajām rūpēm LLKC ekonomists Raivis Andersons aicina ielūkoties, kā pienu ražo un kādas ir ražošanas izmaksas

otrā pasaules malā – tāltālajā Zimbabvē.

Aprīļa numurā lasītājus tuvāk iepazīstinām ar daudzu saimnieku palīgiem, LLKC lopkopības konsultantiem. Šoreiz stāstām, kā pati saimnieko un kādus padomus sniedz LLKC Krāslavas biroja konsultante Anda Leikuma. Kā arī par LLKC Valkas un Valmieras biroju konsultanti Daigu Baltiņu, kuras sniegtajos padomos patiešām vērts ieklausīties.

Piena ražotājiem iesakām izlasīt LLKC lopkopības konsultantes Lailas Plītas padomus saimniekiem par trim lietām, kas nepieciešamas govīm – barību un ūdeni, atpūtu un atgremošanu, kā arī slaukšanas rutīnu. Savukārt LLKC Lopkopības nodaļas vadītāja un žurnāla nozaru redaktore Silvija Dreijere raksta, kāpēc magnijs ir svarīgākā minerālviela barības devā.

Gaļas liellopu audzētājiem būs vērtīgi iepazīties ar LLKC Lopkopības kompetenču centra vadītājas Anitas Siliņas rakstu par to, kādi ir jaunākie pētījumi par pirmās atnešanās vecumu Šarolē un Limuzīnas šķirnes zīdītājgovīm.

Aitkopjiem piedāvājam Lailas Plītas padomus, ko darīt ar vagīnas prolapsu aitām. Savukārt cūkkopjiem lietderīgs būs Silvijas Dreijeres kopdarbībā ar Latvijas Cūku audzētāju asociācijas izpilddirektori Dzintru Lejnici sagatavotais raksts par cūku ēdināšanu, lai samazinātu ietekmi uz vidi.



Zirgkopības rubrikā žurnālistes Daces Milleres raksts par Latvijas šķirnes zirgu Ravēlu, kurš marta sākumā nosvinēja 26. dzimšanas dienu. Ravēls pieder "Lielceru" saimniecei Airisai Penelei, un ir īpašs ar to, ka ir Latvijā rezultatīvākais iejādes zirgs.

Kā ierasts, žurnālā nozares ziņas no Latvijas un ārzemēm, labas veselības uzturēšanas padomi, saimnieku aptauja, recepte un anekdotes.

Atgādinām, ka žurnālu "Latvijas Lopkopis" iespējams abonēt VAS "Latvijas Pasts" pasta nodaļās visā Latvijā, abonēšanas indekss – 2044, pasūtīšanu iespējams veikt arī elektroniski "Latvijas Pasts" mājaslapas elektroniskās abonēšanas sadaļā: https://abone.lv/lv/latvijas_preses_izdevumi/zurnali/2044/2020_gads/

Žurnālu var iegādāties arī Latvijas Lauku konsultāciju un izglītības centrā Ozolniekos. **LL**

Iveta Tomšone, LLKC Apgāda vadītāja

GRĀMATVEDĪBA UN NODOKĻI

DĪKSTĀVES PALĪDZĪBAS PABALSTS – KĀDOS GADĪJUMOS MAKSĀS LĪDZ 180 EIRO

Covid-19 dēļ izsludinātajā ārkārtējā situācijā dīkstāves palīdzības pabalsts ir jauns atbalsta veids tiem darba ņēmējiem, kuru darba devējs nav kvalificējies dīkstāves pabalstam. Tāpat dīkstāves palīdzības pabalsts ir papildu atbalsts tiem darba ņēmējiem un pašnodarbinātajiem, kuriem dīkstāves pabalsts ir mazāks par 180 eiro mēnesī. Ar redakcijas atļauju publicējam žurnālistes Lidijas Dārziņas sagatavoto materiālu no LV portāla www.lvportals.lv.

Jaunais maksājums ir paredzēts Ministru kabineta noteikumos Nr. 236 "Noteikumi par dīkstāves palīdzības pabalstu darba ņēmējiem un pašnodarbinātajiem personām, kuras skārusi Covid-19 izplatība". Noteikumi stājas spēkā 30. aprīlī.

Dīkstāves palīdzības pabalstu, kura noteiktais maksimālais apmērs ir 180 eiro mēnesī, piešķir un izmaksā proporcionāli kalendāra dienām, kurās persona (darba ņēmējs vai pašnodarbinātā persona) ir dīkstāvē. Dīkstāves periods ir terminēts laikposmā no 2020. gada 14. marta līdz 14. maijam, bet ne ilgāk, kā ir spēkā Ministru kabineta lēmums par ār-

kārtējo situāciju. Līdz ar to arī dīkstāves palīdzības pabalsts ir paredzēts šajās – ārkārtējās situācijas – laika robežās.

Dīkstāves palīdzības pabalstu un starpību (ja Valsts ieņēmumu dienesta piešķirtais dīkstāves pabalsts ir mazāks par 180 eiro mēnesī) izmaksās Valsts sociālās apdrošināšanas aģentūra (VSAA).

Kā pabalstu rēķina

Pabalsta aprēķināšanas un izmaksas nosacījumus skaidro VSAA Pabalstu metodiskās vadības daļas vecākā eksperte Solvita Sukure.

► 3. lpp.

Latvijas Lauku konsultāciju un izglītības centrs,
Rīgas iela 34, Ozolnieki, Ozolnieku pag., Ozolnieku nov., LV-3018, tālr. 63050220,
admin@llkc.lv, laukutikls@llkc.lv

WWW.LLKC.LV
WWW.LAUKUTIKLS.LV

2. lpp.

VSAA dīkstāves palīdzības pabalstu 180 eiro mēnesī izmaksās darba ņēmējiem, kuriem Valsts ieņēmumu dienests (VID) ir atteicis dīkstāves pabalstu.

Dīkstāves palīdzības pabalstu aprēķinās un izmaksās proporcionāli kalendāra dienām, kurās persona atrodas dīkstāvē.

Piemērs: VID atteicis dīkstāves pabalstu par periodu no 2020. gada 14. marta līdz 2020. gada 31. martam – par 18 dienām. Dīkstāves palīdzības pabalsta apmērs par martu būs 104,52 eiro (aprēķins: 180 eiro : 31 diena x 18 dienas).

Darba ņēmējiem un pašnodarbinātajiem, kuriem VID piešķirtais dīkstāves pabalsta apmērs ir mazāks par 180 eiro mēnesī, VSAA izmaksās starpību starp dīkstāves palīdzības pabalstu un VID izmaksāto dīkstāves pabalstu.

Piemērs: VID ir piešķīris dīkstāves pabalstu par periodu no 2020. gada 1. aprīļa līdz 2020. gada 15. aprīlim – par 15 dienām – 9 eiro apmērā jeb 0,60 eiro par vienu dīkstāves dienu. Dīkstāves palīdzības pabalsta apmērs par vienu aprīļa dienu ir 6 eiro (aprēķins: 180 eiro : 30 dienas). VSAA jāpiemaksā par katru dienu starpība 5,40 eiro (aprēķins: 6 eiro – 0,60 eiro). Dīkstāves palīdzības pabalsts par aprīli būs 81 eiro (aprēķins: 5,40 eiro x 15 dienas).

Ja dīkstāves palīdzības pabalsta piešķiršanas dienā saņēmēja apgādībā ir bērni līdz 24 gadiem, par kuriem tiek piemērots iedzīvotāju ienākuma nodokļa atvieglojums, VSAA izmaksās arī piemaksu 50 eiro apmērā par katru apgādībā esošo bērnu proporcionāli kalendāra dienām, kurās pabalsta saņēmējs atrodas dīkstāvē.

Dīkstāves palīdzības pabalstu un piemaksu par bērnu VSAA piešķirs bez personas iesnieguma, pamatojoties uz informāciju, ko saņem no VID, un pārskaitīs to uz saņēmēja kontu, kurš tika norādīts VID dīkstāves pabalsta saņemšanai.

No dīkstāves palīdzības pabalsta netiek veiktas valsts sociālās apdrošināšanas obligātās iemaksas.

Regulējums MK noteikumos

Jaunajos MK noteikumos paredzētas divas situācijas, kas nosaka tiesības saņemt dīkstāves palīdzības pabalstu.

1. Palīdzība, ja darba devēja dēļ dīkstāves pabalsts atteikts

Dīkstāves palīdzības pabalstu darbiniekam piešķirs gadījumos, kad VID to atteicis tāpēc, ka darba devējs nav atbildis

kādam no kritērijiem, kas noteikti MK noteikumu Nr. 165 par *Covid-19* izraisītās krīzes skartiem darba devējiem, kuri kvalificējas dīkstāves pabalstam un nokavēto nodokļu maksājumu samaksas sadalei termiņos vai atlikšanai uz laiku līdz trim gadiem 12. punktā (ja krīzes skartais darba devējs nav iesniedzis VID visas nodokļu deklarācijas un gada pārskatus par pēdējo 12 mēnešu periodu pirms ārkārtējās situācijas; ja darba devējam pietiekuma iesniegšanas dienā nodokļu parāds ir lielāks nekā 1000 eiro un tam nav piešķirts samaksas termiņa pagarinājums vai nav noslēgta vienošanās par labprātīgu nodokļu samaksu, vai nav noslēgts vienošanās līgums; ja darba devējs iepriekšējo sešu mēnešu periodā pirms ārkārtējās situācijas izsludināšanas VID administrētos nodokļus vidēji mēnesī aprēķinājis mazāk nekā 200 eiro apmērā u. c.).

2. Palīdzība, ja dīkstāves pabalsts ir mazāks par 180 eiro

Ja darba ņēmējam piešķirtais dīkstāves pabalsts ir mazāks par 180 eiro mēnesī, tiks izmaksāta starpība starp dīkstāves palīdzības pabalstu un dīkstāves pabalstu. Tāpat arī pašnodarbinātajai personai, kuras dīkstāves pabalsts ir mazāks par 180 eiro, izmaksās starpību starp dīkstāves palīdzības pabalstu un dīkstāves pabalstu.

50 eiro piemaksa par apgādājamo

Darba ņēmējam, kuram VID ir atteicis dīkstāves pabalstu un kurš saņem dīkstāves palīdzības pabalstu, piešķir piemaksu 50 eiro apmērā mēnesī par katru apgādībā esošu bērnu vecumā līdz 24 gadiem, par kuru darba ņēmējam tiek piemērots iedzīvotāju ienākuma nodokļa atvieglojums. Piemaksu piešķir un izmaksā VSAA par laikposmu, par kuru piešķirts dīkstāves palīdzības pabalsts un tiek piemērots iedzīvotāju ienākuma nodokļa atvieglojums.

Jaunais pabalsts – sociālā atbalsta maksājums

VID ģenerāldirektore Ieva Jaunzeme preses konferencē aprīļa beigās plašsaziņas līdzekļiem norādīja uz abu maksājumu atšķirību. Dīkstāves pabalsts tiek aprēķināts tiem, kas ir maksājuši nodokļus, savukārt dīkstāves palīdzības pabalsts ir sociālās palīdzības veids.

“Valsts ārkārtējā situācijā ir apņēmusies izrādīt solidaritāti un palīdzēt pēc iespējas plašākam cilvēku lokam. Līdz

ĪSUMĀ

- VSAA izmaksās dīkstāves palīdzības pabalstu 180 eiro apmērā darba ņēmējiem, kuriem Valsts ieņēmumu dienests ir atteicis dīkstāves pabalstu.
- Darba ņēmējiem un pašnodarbinātajiem, kuriem VID piešķirtais dīkstāves pabalsta apmērs ir mazāks par 180 eiro mēnesī, VSAA izmaksās starpību starp dīkstāves palīdzības pabalstu un VID izmaksāto dīkstāves pabalstu.
- Dīkstāves palīdzības pabalstu aprēķina un maksā nevis par visu mēnesi, bet gan proporcionāli kalendāra dienām, kurās darbinieks vai pašnodarbinātais atrodas dīkstāvē.
- VSAA izmaksās arī piemaksu 50 eiro apmērā par katru darba ņēmēja apgādībā esošo bērnu proporcionāli kalendāra dienām, kurās pabalsta saņēmējs atrodas dīkstāvē.
- No dīkstāves palīdzības pabalsta netiek veiktas valsts sociālās apdrošināšanas obligātās iemaksas, tātad šajā periodā cilvēks nav sociāli apdrošināts.

šim aprēķināto un izmaksāto dīkstāves pabalstu summas nereti ir ļoti mazas, jo par darbiniekiem acīmredzot nav pilnībā maksāti nodokļi,” plašsaziņas līdzekļiem skaidroja labklājības ministre Ramona Petraviča, piebilstot, ka valsts nāk palīgā arī tiem cilvēkiem, kuru darba devējs nav bijis godprātīgs, un tiem, kuri sociālās apdrošināšanas iemaksas veikuši nepilnā apmērā.

23. aprīļa valdības sēdē, kurā kārtējo reizi tika papildināti atbalsta pasākumi bez darba un iztikas līdzekļiem palikušajiem iedzīvotājiem, arī tika uzsvērts nodoms beidzot sakārtot nodokļu sistēmu.

Lai atbalsts dīkstāvē būtu pieejamāks, MK jau ir veicis grozījumus noteikumos, nosakot elastīgākus atsevišķus kritērijus dīkstāves pabalsta saņemšanai. Darba devējiem ir mainītas prasības pret apgrozījumu (grozījumi Ministru kabineta 2020. gada 26. marta noteikumos Nr. 165 “Noteikumi par *Covid-19* izraisītās krīzes skartiem darba devējiem, kuri kvalificējas dīkstāves pabalstam un nokavēto nodokļu maksājumu samaksas sadalei termiņos vai atlikšanai uz laiku līdz trim gadiem”). Savukārt pašnodarbinātajiem papildināti kritēriji saistībā ar nodokļu uzrēķinu (grozījumi Ministru kabineta 2020. gada 31. marta noteikumos Nr. 179 “Noteikumi par dīkstāves pabalstu pašnodarbinātām personām, kuras skārusi *Covid-19* izplatība”). **LL**

FINANSES

MAZAJIEM UZŅĒMUMIEM LAUKOS PIEEJAMS ĪPAŠS ALTUM ĀIZDEVUMS

Nereti uzņēmējiem ir grūtības saņemt aizdevumu bankās, jo nepieciešamais izdevuma apjoms ir par mazu vai, uzsākot jaunu biznesu, nav nedz kredītvēstures, nedz finanšu plūsmas. ALTUM mazo aizdevumu uzņēmējiem lauku teritorijās jau izmanto visdažādāko nozaru uzņēmēji visā Latvijā.

“Šis ir ļoti vienkāršs atbalsta mehānisms dažādu nozaru maziem un vidējiem uzņēmējiem, kas strādā ārpus lielajām pilsētām, lauku teritorijās. Programmas mērķis ir palīdzēt situācijās, kad komercbankas nav gatavas finansēt klientus, kam var būt ļoti dažādi iemesli – uzņēmums tikko sācis darboties un tam nav kredītvēstures, vai uzņēmums vēlas palielināt apjomus, bet trūkst nodrošinājuma aizdevumam. Visbiežāk tas skar dzīvesstila uzņēmumus un mazās saimniecības, sākot no tradicionālās lauksaimniecības līdz pat dažādu pakalpojumu sniegšanai, piemēram, ēdināšana, skaistumkopšana u. c. Aizdevumu izsniedzam un aicinām pieteikties arī uzņēmīgos, kuriem ir biznesa ideja un plāns, taču pietrūkst finansējuma,” stāsta ALTUM Programmu attīstības departamenta vadītājas vietnieks **Gatis Sniedzīns**, atgādinot, ka pieejamas arī visas pārējās ALTUM īstenotās programmas.

Lauku uzņēmēji norāda, ka nereti grūtības sagādā tas, ka bankas aizdevumu vieglāk ir saņemt tad, ja tas ir lielāka apjoma, nekā nepieciešams, sniedzot pretī nodrošinājumu. Savukārt dažkārt tieši tajā brīdī nepieciešamās, lai arī salīdzinoši nelielās summas, saimniecībai pašai sakrāt ir grūti. Līdzekļi īpaši nepieciešami jaunas uzņēmējdarbības uzsākšanai, kad ir ļoti daudz dažādu vajadzību. Piemēram, ražošanas telpu iekārtošana,



aprikojuma iegāde – viss maksā naudu, sākot no datora un beidzot ar aizsardzības līdzekļiem, sākot no friziera krēsla un beidzot ar cementa maisītāju. Trūkstot kredītvēsturei un naudas plūsmai, ko uzrādīt, banku finansējums nav pieejams. Savukārt ALTUM atbalsts nereti ļauj uzņēmumam sasniegt pietiekamu apgrozījuma līmeni, lai jau to gada pārskats būtu pievilcīgs arī bankām, līdz ar to – paplašinās iespējas iegūt nepieciešamo finansējumu arī turpmākai attīstībai.

Ķīplokā audzētājs **Jānis Veide** no Vecumnieku novada stāsta, ka savu saimniecisko darbību reģistrējis 2015. gadā, biznesa sākums pirms pieciem gadiem bijis smags. Šobrīd saimniecībā jau ir zemes apstrādes un ražas novākšanas tehnika, kā arī visi procesi pietiekami automatizēti. Pēdējā sezonā ķīplokā iestādīti jau 3,72 hektāros zemes. Lai to īstenotu, bija nepieciešams aizņemt naudu, bet uzņēmums bankām nebija interesants – naudas plūsma nepietiekama, zemes, ko varētu iekļāt, lai paņemtu kredītu, arī nebija. Tādēļ atbalstu viņš meklēja ALTUM, un līdz šim brīdim atbalstu uzņēmuma attīstībai izmantojis jau divreiz.

Stoļerovas pagasta bioloģiskās zemnieku saimniecības “Madalesija” īpašniekam **Jurim Gardam**, kurš nodarbojas ar piena lopkopību un kura ganāmpulks ar 20 liellopiem apsaimnieko aptuveni 46 ha lielu platību, bija nepieciešams neliels aizdevums augsnes apstrādes disku iegādei. Šādā brīdī uzņēmums nonāk sprukās – dažus

tūkstošus eiro bez nodrošinājuma dabūt nevar. Tādēļ viņš vērsies pie ALTUM, ar kuru sadarbojas jau aptuveni sešus gadus, lai iegūtu nepieciešamo atbalstu tālākai saimniecības izaugsmei.

Madonas novada uzņēmums “**Timber Art**” ir piemērs, kā, saņemot nepieciešamo atbalstu, uzņēmums var piedzīvot strauju izaugsmi – tas gada laikā ir strauji uzsācis ražošanu, iekarojis tirgu un veiksmīgi eksportē savu ražojumu ārpus Latvijas. Uzņēmums ražo mucu pirtis un, lai saņemtu daļu no nepieciešamā finansējuma, startēja arī ALTUM programmā “Mazie aizdevumi lauku teritorijās”. Pateicoties šim finansējumam, tika nopirkta ražošanas iekārtas un jau pērnās vasaras sākumā uzņēmums sāka ražot pirmās termokoka pirts mucas. Šobrīd aizņēmuma lielākā daļa jau ir atdota un atlikuši maksājumi pāris simtu eiro apmērā mēnesī, kas uzņēmumam esot ļoti minimāls maksājums.

Programma “Mazie aizdevumi lauku teritorijās”

ALTUM Mazo aizdevumu lauku teritorijās līdz 25 000 eiro var saņemt bez papildu nodrošinājuma, tikai ar privāto galvojumu. Nav vajadzīgs iekļāt nekustamo īpašumu vai kā nodrošinājumu izmantot jauniegādāto tehniku. Tieši tādēļ lielākā daļa sadarbības partneru izvēlas mazākus aizdevumus bez nodrošinājuma, jo citur viņiem šādas iespējas neviens nepiedāvā. Savukārt aizdevumam virs 25 000 eiro nodrošinājums ir uzņēmuma manta, t. sk. aizdevuma ietvaros iegādātie pamatlīdzekļi. Par papildu nodrošinājumu var kalpot cits īpašums, īpašnieku un citi galvojumi. Vairāk informācijas par programmu var iegūt ALTUM mājaslapā.

ALTUM informācija

Makšķerēšanas, vēžošanas un zemūdens medību kartes var iegādāties internetā: makskeresanaskarte.lv.



Izplatītājs: Latvijas Lauku konsultāciju un izglītības centrs, tālr. 29460886.

Latvijas Lauku konsultāciju un izglītības centrs,
Rīgas iela 34, Ozolnieki, Ozolnieku pag., Ozolnieku nov., LV-3018, tālr. 63050220,
admin@llkc.lv, laukutikls@llkc.lv

WWW.LLKC.LV
WWW.LAUKUTIKLS.LV

KOOPERĀCIJA

KAS IR "GUMIJAS ZĪMOGA" PADOME KOOPERATĪVĀ?

Lai atbildētu uz iepriekšējā raksta jautājumu "kurš ko izlemj", mums ir jāzina, ko domājam ar "kurš". Kuri ir šie cilvēki vai cilvēku grupas, kas varētu iesaistīties lēmumu pieņemšanā organizācijā? Klasiski izšķir sekojošas grupas: biedri (īpašnieki), biedru padome, vadība (menedžments), personāls un klienti.

Esam apskatījuši, kas ir biedri un biedru padome, uzzinājuši, kas ir pārvaldība, tagad apskatīsim – kā padomes un vadītāja (menedžera) izpratne par to, ko kurš izlemj, ietekmē kooperatīva pārvaldību un darbību kopumā.

Ekonomists un menedžmenta guru – austriešu izcelsmes amerikānis **Pēters Drukers** atzīst: "Visām padomēm neatkarīgi no to juridiskā stāvokļa ir raksturīga viena iezīme. Tās nedarbojas (labi)."

Minētais Pētera Drukerā citāts kritizē padomes spēju strādāt labi. Varbūt pārāk kritiski. Tomēr ir kopīgi, paredzami padomju darbības veidi. Šajā rakstā apskatīsim "gumijas zīmoga" padomi, bet nākamajā runāsim par padomi, kas iejaucas.

Uzņēmējdarbībā ir divas neveiksmīgas pārvaldības kategorijas, kas sākas ar padomes attiecībām ar vadību (izpilddirektoru). Pirmā ir "gumijas zīmoga" padome. Šajā gadījumā padome pilnvaro vadību pieņemt būtiskus lēmumus par organizāciju, ko parasti pieņem pati padome. Padome to dara, izmantojot "gumijas zīmogošanu" (automātiski apstiprinot bez pienācīgas izskatīšanas) visus vadības priekšlikumus.

Preteji darbojas padome, kas iejaucas, – maksimāli pārvaldot uzņēmuma ikdienas darbību un piešķir minimālas vai nepiešķir nemaz pilnvaru vadītājam vadīt uzņēmumu. Ar padomi, kas iejaucas, vadība nevar vadīt uzņēmuma darbību produktīvā veidā, jo padome traucē vai ierobežo vadītāja spēju to darīt.

"Gumijas zīmoga" padomes problēmas – kurš vada vadītāju?

Šāda padomes un vadītāja, kurš principā tiek deleģēts pildīt arī padomes funkcijas, sadarbība veidojas divu iemeslu dēļ. Pirmais iemesls ir padome, kas nav pietiekami zināša liela uzņēmuma vadības jautājumos. Jāpatur prātā, ka padomes pienākums nav vadīt koope-

ratīva ikdienas darbības: tas ir vadītāja pienākums. Padomei ir jāvada, kā šīs darbības notiks (plānošana, stratēģija).

Padome ir atbildīga par vadītāju, kurš atbild par konkrētu mērķu sasniegšanu. Ja vadītājs nespēj izpildīt padomes pieprasītos rezultātus, padomei ir jāpiemēro viņam vai nu ieturēšanas stimuli, vai arī jāīsteno savas pilnvaras, atbrīvojot vadītāju.

Tomēr šī izšķirošā loma vadītāja atbildības nodrošināšanā var notikt tikai tad, ja padome:

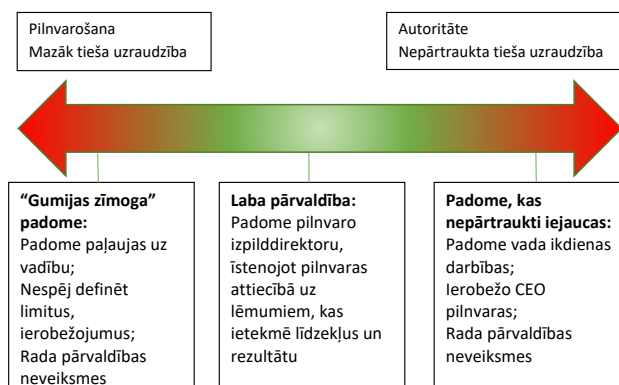
- 1) pietiekami labi izprot savu kooperatīvu, lai izvīrētu nozīmīgus un atbilstošus mērķus;
- 2) ir pietiekami daudz zināšanu par kooperatīvu, lai saprastu, vai tas ir veiksmīgs vai nē, pat tad, ja vadītājs mēģina to maldināt.

Citiem vārdiem sakot, padomei nav jāzina visi dati par uzņēmuma ikdienas vadīšanu – tāpēc ir vadība, bet padomes locekļiem jāpārzina procesi, lai vadītu vadītāju. Ja padome nav mācījusies par šiem procesiem vai arī neizmanto savas zināšanas sarunās ar vadītāju, viņi darbojas kā neefektīva „gumijas zīmoga” padome.

Pārāk zināšs vadītājs

Otrs iemesls, kad kooperatīvā varētu būt pārāk liela vadītāja ietekme, ir tas, ka augsti kvalificēts vai ietekmīgs vadītājs pārliecina citādi kompetentu padomi apstiprināt viņa ieteikumus, neiedziļinoties tajos. Tas var notikt, ja vadītājs iepriekš ir parādījis savas zināšanas vai ja padomes attiecības ar vadītāju ir īpaši draudzīgas. Jebkurā gadījumā padomes prasības pret vadītāju tiek mazinātas, un pārvaldības neveiksmes var kļūt arvien biežākas, jo nav rūpīgi izskatīti kooperatīva lēmumi.

Kā padome uzrauga vadību/ izpilddirektoru



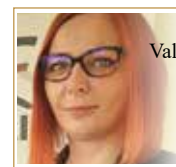
Padomes struktūras ietekme

Cilvēkiem, kuri tiek ievēlēti padomē, ir liela ietekme uz uzņēmuma sniegumu. Tas ir īpašs izaicinājums kooperatīvu padomēm, kur padomi veido pārstāvji no biedru vidus nevis pieredzējuši biznesa eksperti, kā tas ir akciju sabiedrībās vai citos investoru uzņēmumos. Kooperatīvu padomei ir daudz lielāka iespēja kļūt par "gumijas zīmoga" padomi.

Dažos kooperatīvos padomes priekšsēdētājs ir arī vadītājs (izpilddirektors). Daudzi pārvaldības eksperti to uzskata par sliktu pārvaldības praksi, un tagad mēs zinām kāpēc. Ja vadītājs arī pārrauga padomi, padome varētu novest pie "gumijas zīmoga" jebkuras idejas, kas nāk no vadītāja, pateicoties viņa spēcīgajai divkāršajai lomai. Padomes priekšsēdētāja lomu apvienojot ar vadītāja lomu, var mazināt padomes lietderību pārraudzīt vadītāja darbību.

Tomēr situācijas mēdz būt atšķirīgas, praksē ir būtiski, lai biedri uzticētos vadībai un padomei. Tāpat arī jāatceras, lai cik labs un zināšs ir vadītājs, kooperatīvu padomes locekļiem ir pienākums iesaistīties un uzņemties atbildību par kooperatīvu kopumā. Kooperatīvu padomes locekļu izglītošanas jautājums tiek aktualizēts daudzās valstīs un meklēti labākie risinājumi, kā īsā laikā, koncentrēti apmācīt jauno padomi. Arī Latvijas Lauku konsultāciju un izglītības centrs strādā pie šādas mācību programmas izstrādes. **LL**

Rakstā izmantoti *Thompson Paul, Fulton Murray, Marshall Aasa, White Kyle "Governance in cooperatives"* mācību materiāli.



Liene FELDMANE,
Valsts Lauku tīkla Sekretariāta
lauku attīstības eksperte
e-pasts:
liene.feldmane@llkc.lv
tālr. 63050220

AUGKOPIĒBA

ZIEMAS KVIEŠU SLIMĪBU IZPLATĪBA IZMĒGINĀJUMU LAUKOS ZEMGALĒ

Viena no projekta “Lēmumu pieņemšanas atbalsta sistēmas izstrāde ziema kviešu lapu un vārpu slimību ierobežošanai” nozīmīgākajām aktivitātēm ir ziemas kviešu slimību monitorings Zemgalē. Slimības tiek uzskaitītas katru nedēļu visā veģetācijas perioda garumā. Galvenais mērķis ir noskaidrot, kādi faktori būtiski ietekmē dažādu ziemas kviešu slimību attīstību.

Šajos monitoringa lauciņos netiek lietoti fungicīdi. Faktori, kas tiek pētīti un kuriem ir ietekme uz slimību attīstību, ir priekšaugi, augsnes apstrādes veids, kā arī gaisa temperatūra un nokrišņu daudzums. Meteoroloģiskie dati tiek uzkrāti un vēlāk analizēti kopā ar slimību uzskaites datiem. Monitoringam tiek izmantota viena no populārākajām ziemas kviešu šķirnēm Latvijā – ‘Skagen’. Tā pēc novērojumiem nav ne pati izturīgākā, ne arī pati jutīgākā pret dažādām slimībām.

Īslīces pagasta SIA “PS Līdums” laukos katru gadu tiek iekārtoti divi monitoringi. Pirmais (Bauska 1) ir lauks, kur tiek lietota minimālā augsnes apstrādes tehnoloģija pēc kviešiem. Otrais (Bauska 2) ir lauks, kur kvieši tiek audzēti pēc rapšiem vai pupām. Sesavas pagasta z/s “Sniedzes” laukos monitorings (Sesava) tiek iekārtots pēc kviešiem, tiek lietota augsnes aršanas tehnoloģija.



Foto: Ize Skudra



VESELS AUGS

Apkopoti rezultāti no 2018. un 2019. gada slimību monitoringiem. Lai gan abiem gadiem raksturīgs mazs nokrišņu daudzums un kopumā silts, pat karsts laiks veģetācijas periodā, ir redzamas arī atšķirības.

No 1. attēla datiem redzams, ka 2018. gadā maijs, jūnijs un jūlijs ir bijuši ar būtiski zemākiem nokrišņiem, salīdzinot ar ilggadīgo normu. Savukārt 2019. gadā jūnijs un jūlijs monitoringa vietās ir bijis ar ļoti zemiem nokrišņiem. 2018. gada veģetācijas periods aprīlī sākās ar

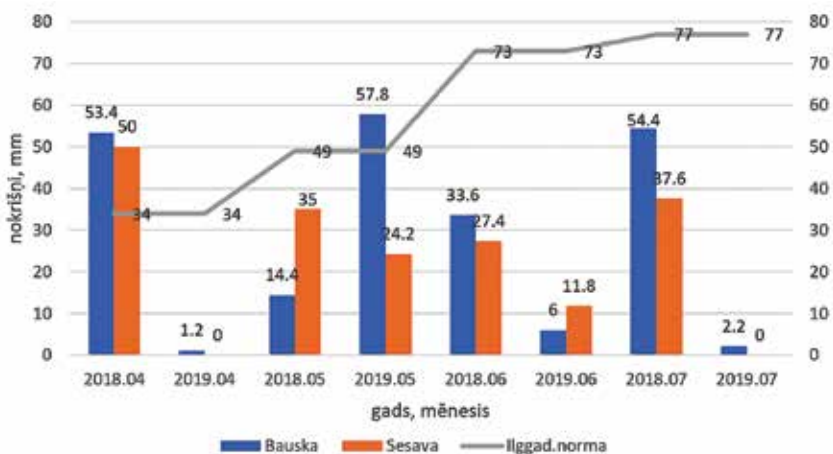
bagātīgiem nokrišņiem, bet 2019. gada aprīlis ir bijis faktiski bez nokrišņiem. Ir vērojamas atšķirības arī katrā no monitoringa vietām. Lielākā atšķirība nokrišņu ziņā ir bijusi starp Bausku un Sesavu tieši 2019. gada maijā.

No 2. attēla datiem ir redzams, ka gan 2018., gan 2019. gada sezonas vidēji ir bijušas ar augstām temperatūrām, salīdzinot ar ilggadīgo normu, it īpaši tas izpaužas 2018. gada maijā, kas ir svarīgs periods ziemas kviešu ražas veidošanās procesā.

Pēc mēneša vidējās temperatūras un nokrišņu kopējā daudzuma nav iespējams redzēt visas tās svārstības, kas bieži mēdz būt lielas un arī būtiski ietekmē gan kviešu veģetāciju, gan arī kviešu slimību attīstību. Tādēļ, analizējot šos meteoroloģiskos datus, tie tiek apskatīti daudz detalizētāk, pievēršot uzmanību arī nokrišņu un temperatūras attiecībām.

Latvijā jau ilgāku laiku dažādos ziemas kviešu izmēģinājumos un slimību monitoringos ir konstatēts, ka galvenā, varētu pat teikt, dominējošā ziemas kviešu slimība ir kviešu lapu dzeltenplankumainība. Otra plašāk izplatītā ziema kviešu slimība ir lapu pelēkplankumainība jeb septorioze. Pēdējos gados varam novērot arī brūnās rūsas biežāku izplatību un atsevišķos gados – arī dzeltenās rūsas izplatību. Tomēr slimību attīstība var būtiski atšķirties katru gadu. To var jau redzēt no divu gadu apkopotajiem monitoringa datiem. Tiek uzskatīts, ka slimību attīstības pakāpe zem 5% nav saimnieciski nozīmīga.

Bet visticamāk tas var atšķirties atkarībā no tā, kādas slimības ir inficējušas kviešus un kādā ātrumā slimību attīstība notiek. No teorijas ir zināms, ka dzeltenplankumainības latentais periods no inficēšanās līdz pazīmju parādīšanās brīdim ir apmēram nedēļu garš un tālākai izplatībai nav nepieciešams liels mitrums. Bet septoriozei šis periods ir apmēram 3 nedēļas garš un izplatībai ir nepieciešami nokrišņi. Tomēr ar slimību atšķirīgo dzīves ciklu ne vienmēr var izskaidrot to attīstības pakāpi. Svarīgi ir ne tikai meteoroloģiskie, bet arī citi faktori. Ļoti bieži slimību attīstību būtiski ietekmē infekcijas materiāla uzkrāšanās.



1. attēls. Nokrišņu daudzums

* Nokrišņu daudzums 2018. un 2019. gada veģetācijas perioda mēnešos ziemas kviešu slimību monitoringa vietās salīdzinājumā ar ilggadīgo normu (1981-2010) pēc LVĢMC datiem Latvijā.

6. lpp.

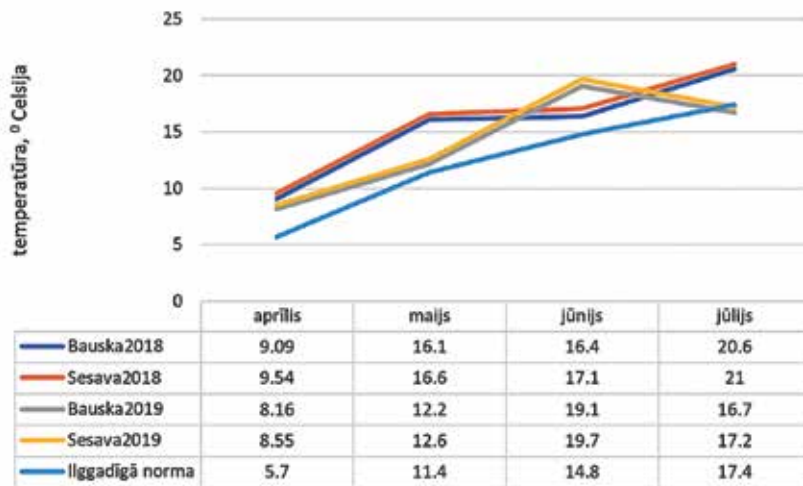
Dzeltenplankumainība visbiežāk pārziemo uz salmiem un citām augu atliekām, bet septorioze – uz pilnīgi vai daļēji atmirušajām apakšējām lapām kviešu sējumos. Laukos, kur tiek izmantota minimālā augsnes apstrādes tehnoloģija, salmi un citas augu atliekas lielākā daudzumā atrodas augsnes virskārtā, kas var veicināt šīs slimības attīstību.

Lielāku brūnās un dzeltenās rūsas infekcijas attīstību Latvijā kviešos varētu skaidrot ar vidējo temperatūru paaugstināšanos, bet rūsas attīstībai izšķiroši var būt citi faktori, par kuriem pagaidām vēl ir grūti spriest.

3. attēlā redzami apkopotie ziemas kviešu lapu slimību dati no uzskaites kviešu piengatavībā, kas vislabāk atspoguļo, kurām slimībām ir bijuši labvēlīgi apstākļi attīstībai veģetācijas periodā konkrētajā situācijā. Gan 2018., gan 2019. gada dati liecina par būtiski augstāku **dzeltenplankumainības** attīstību minimālās apstrādes gadījumā, ja priekšaug ir bijis kvieši (Bauska 1). Un 2018. gadā šī slimība būtiski vairāk ir attīstījusies arī variantā, kur lietota augsnes aršana un priekšaug ir bijis kvieši (Sesava). Kopumā dzeltenplankumainības attīstībai labvēlīgāki apstākļi ir bijuši 2018. gadā, kam raksturīgi nelieli nokrišņi un augstas temperatūras maijā.

2019. gadam raksturīga lielāka slimību daudzveidība. Būtisku attīstību sasniedz arī **septorioze**, it īpaši pēc priekšauga kvieši, kur augsne ir arta (Sesava). Kaut gan tieši šeit maijā un jūnijā ir bijis maz nokrišņu, tas nav traucējis septoriozes tālāku attīstību. Šajā gadījumā parādās slimību savstarpējās konkurences faktors, jo šeit bijusi salīdzinoši neliela dzeltenplankumainības attīstības pakāpe.

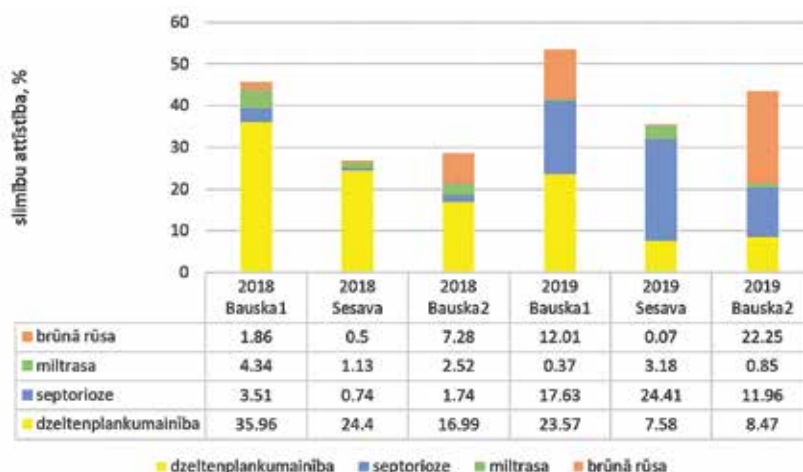
Brūnā rūsa būtiski vairāk attīstījusies 2019. gadā pēc rapšiem (Bauska 2) un pēc kviešiem, kur lietota augsnes minimālās apstrādes tehnoloģija (Bauska 1). Visticamāk, ka brūnās rūsas attīstību šeit veicinājis tieši vietas faktors, jo Bauskas monitoringos, pateicoties lielākiem nokrišņiem maijā un uzkrātajam mitrumam augsnē, kviešu veģetācija notika ilgāk un zaļo lapu virsma, kas nepieciešama, lai notiktu inficēšanās ar brūno rūsū, saglabājās ilgāk nekā Sesavā. Par to,



Bauska 1 – kvieši pēc kviešiem, minimālā augsnes apstrāde
Bauska – kvieši pēc rapšiem
Sesava – kvieši pēc kviešiem, arts

2. attēls. Vidējās temperatūras

* Vidējās temperatūras 2018. un 2019. gada veģetācijas perioda mēnešos ziemas kviešu slimību monitoringa vietās salīdzinājumā ar ilggadīgo normu (1981-2010) pēc LVGMC datiem Latvijā.



3. attēls. Ziemas kviešu lapu slimību attīstības pakāpes

* Ziemas kviešu lapu slimību attīstības pakāpes (%) piengatavībā (BBCH 75-77) pēc 2018. un 2019. gada monitoringa datiem.

ka tas ir izšķirošais faktors, liecina arī 2018. gada dati, kur brūnā rūsa ir sasniegusi būtisku attīstības pakāpi ziemas kviešos pēc rapšiem. Tur lapu zaļā virsma saglabājās ilgāk nekā citos monitoringa laukos.

Graudzāļu miltrasa nesasniedz augstu attīstības pakāpi nevienā no monitoringiem šajā kviešu attīstības posmā. Šo slimību būtu svarīgāk analizēt tieši kviešu agrinās attīstības posmos pavasarī.

Pēc divu gadu datiem ir redzams, ka dzeltenplankumainības attīstība ir būtiski augstāka, ja kvieši tiek audzēti pēc kviešiem ar minimālās augsnes apstrādes tehnoloģiju. Bet pie piemē-

rotiem apstākļiem un, nesastopot lielu konkurenci no citām slimībām, dzeltenplankumainība var sasniegt augstu attīstības pakāpi arī pēc kviešiem, lietojot augsnes aršanas tehnoloģiju, un arī pēc rapšiem.

Var secināt, ka ziemas kviešu slimību attīstību veicina vai kavē dažādu faktoru mijiedarbība. Tādēļ izvērtēt tos, lai varētu pieņemt pamatotus lēmumus par slimību ierobežošanas nepieciešamību, ir sarežģīts process. Šī projekta mērķis ir izveidot interneta platformu (veselsaugs.lv), lai palīdzētu lauksaimniekiem šos riska faktorus izvērtēt. **LL**

Aigars Šutka, SIA "AKPC"

BIOEKONOMIKA

BIŠU TRANU CIRMEŅI VAR TIKT IZMANTOTĪ PĀRTIKĀ

Reinis Rozenbergs LLKC rīkotajā konkursā “Laukiem būt!” prezentēja visnotaļ inovatīvu un perspektīvu ideju. Nākotnē, iespējams pat ne tik tālā, bišu tranu cirmeņu izmantošanai pārtikā būs sava īpaša niša kulinārajā praksē. Līdz šim bitenieki tos no rāmišiem magazinās izgrieza un izbaroja vistām.

Ilgtspējīga un pārdomāta attīstība

Apvienoto Nāciju Organizācija prognozē, ka iedzīvotāju skaits pasaulē palielināsies no pašreizējiem 7,4 miljardiem līdz 8,5 miljardiem 2030. gadā un 9,7 miljardiem 2050. gadā. Palielināsies arī iedzīvotāju pirktspēja un to iedzīvotāju īpatsvars, kuru ienākumi būs virs nabadzības sliekšņa, un tādējādi pieprasījums pēc dažādām precēm pieaugs straujāk nekā iedzīvotāju skaits.¹

Prognozētā pasaules iedzīvotāju skaita palielināšanās, dabas resursu noplicināšana, augoša slodze uz vidi un klimata pārmaiņas ir veicinājušas apziņu par nepieciešamību mainīt Eiropā līdz šim pastāvošās metodes bioloģisko resursu ražošanā, patēriņā, pārstrādē, uzglabāšanā, atkārtotā izmantošanā un utilizācijā. Bioloģiskie resursi mums ir jāizmanto labāk. To darot, pārtika būs pieejama lielākam cilvēku skaitam, vienlaikus radot mazāku ietekmi uz vidi un klimatu.

Ilgtspējīgas attīstības mērķi ir saistīti ar resursu patēriņu. Tādēļ no lineārā ekonomikas modeļa (paņem-izgatavo-patērē-izmet) mums ir jāvirzās uz aprites ekonomikas modeli (izgatavo-patērē-atgriez). Aprites ekonomikas būtība ir maksimāli lietderīgi (efektīvi) izmantot resursus ražošanā un sadzīvē, panākot, ka produkti, materiāli un dabas resursi ekonomiskajā apritē saglabājas pēc iespējas ilgāk, tādējādi samazinot radīto atkritumu apjomu.

Neierasta resursa izmantošana

Reinis Rozenbergs no Limbažu pagasta zemnieku saimniecības “Lejas-Sinči” atklājis, ka bišu tranu cirmeņi ir izmantojami uzturā. Lai arī ne katram šī doma šķiet gana pievilcīga, mums ir jādomā par citādu pārtiku, par pārtiku, kas nākotnē mūs spēs pilnvērtīgi nodrošināt. Jaunietis atklāj, ka vēlas ar tiem uzsākt un attīstīt biznesu, tādējādi dažādojot savu saimniekošanu dzimtas saimniecībā. Produktam gan, lai to varētu pārdot,

Reinis Rozenbergs Limbažu pagasta “Lejas-Sinčos” nodarbojas ar biškopību



Foto: Zanda Dimanta-Svilpe

vēl ir jāiegūst atļauja no Eiropas Pārtikas nekaitīguma iestādes, un tādu Reinis plāno arī sagādāt.

Saimniekošanā iesaistās gan Reiņa vecāki, nereti arī māsa un brāļi. Reiņa brālis Jānis ir apguvis pavāra profesiju. Kopā ar viņu tapusi recepte, lai tranu cirmeņus kā delikatesi piedāvātu maltītei. Vārot eļļā, tie kļūst kraukšķīgi, un maltīti pārkaisot ar atbilstošām garšvielām, tā iegūst vieglu riekstu garšu. Savukārt nepagatavotam cirmim garša ir saldēna, līdzīga peru pienuņam. Galvenais, ka maltīte ir ar augstu uzturvērtību.

Ideju prezentē konkursā “Laukiem būt!”

Par to, ka tranu cirmeņi varētu tikt izmantoti pārtikā, Reinis pirms dažiem gadiem dzirdēja kādā Latvijas Biškopības biedrības rīkotā seminārā Limbažos. Vēlāk, saprotot, ka ideja varētu būt perspektīva, jaunietis to pagājušajā gadā izklāstīja LLKC Limbažu biroja rīkotajās mācībās jauniešiem par savas uzņēmējdarbības uzsākšanu. Dalība LLKC organizētajās mācībās deva iespēju kārtīgi apdomāt savu ideju, izsvērt visus plusus un mīnus. Noslēguma darbu vērtēšanas komisijai ideja šķita interesanta un perspektīva, tāpēc Reinis mācību noslēgumā izstrādāja detalizētu biznesa plānu komercdarbībai par bišu tranu cirmeņu izmantošanu pārtikā, kuru vēlāk iesniedza konkursā “Laukiem būt!”, tiekot līdz finālam.

Saimniecībā lieli plāni

Reinis savā saimniecībā vidēji no vienas saimes sezonā iegūst līdz 2 kg cirmeņu. Īstenojot Eiropas Savienības līdzfinansētu projektu pasākumā “Atbalsts uzņēmējdarbības uzsākšanai, attīstot mazās lauku saimniecības”, tiks iegādāti bišu mājām paredzētie 1000 rāmiši. Liels palīgs saimniecībā būs struktūrjaucējs, kas veikli palīdz viršu medus izvietošanā, kā arī fasētājs. Līdz ar projekta īstenošanu ģimenes saimniecībā “Lejas-Sinči” bišu saimju skaits tiks palielināts par 32 saimēm. Drīz saimniecībā būs vairāk kā 100 bišu saimes.

Bišu tranu cirmeņi ir kaut kas tāds, ko mēs vēl tikai ēdīsim. Pozitīvi ir tas, ka, šo visu darot, mēs varam radīt jaunas tehnoloģijas un jaunas darbavietas. Tas viss ir iespējams, jo bioekonomika koncentrējas uz pievienotās vērtības radīšanu, inovācijām un ilgtspējīgu attīstību.

Reinis tic, ka ģimenei ļoti svarīgā dabai draudzīga saimniekošana ir jāizvērs. Un doma, ka jāiet tik uz priekšu, ik dienas savā ģimenes saimniecībā “Lejas-Sinči” solim liek ritēt raitāk. [llkclv.lv](http://www.llkclv.lv)

¹ UN (2015) World Population Prospects (https://esa.un.org/unpd/wpp/Publications/Files/Key_Findings_WPP_2015.pdf)

Zanda DIMANTA-SVILPE,
Valsts Lauku tīkla Sekretariāta projektu vadītāja
e-pasts:
zanda.dimanta@llkclv.lv
tāl. 26135858

Latvijas Lauku konsultāciju un izglītības centrs,
Rīgas iela 34, Ozolnieki, Ozolnieku pag., LV-3018, tālr. 63050220,
admin@llkclv.lv, laukutikls@llkclv.lv

WWW.LLKCLV
WWW.LAUKUTIKLS.LV

DĀRZKOPIĒBA

SILTUMA NODROŠINĀŠANA SILTUMNĪCĀS

Pēc ļoti siltās ziemas visi gaidījām agru un siltu pavasari. Rezultātā nenotika ne viens, ne otrs. Noticis pilnīgi pretējais: naktis turpina būt ļoti aukstas, ir daudz salnu un dienas laikā arī nav diez ko siltāks. Tas nozīmē, ka jautājums par siltumu siltumnīcās ir atkal aktuāls un nopietns.

Īsā atbilde ir pavisam vienkārša, vajag tik kurināt. Jā, tā ir pareizā atbilde, taču tās visas ir izmaksas un kurināmie materiāli nezin kāpēc lētāki nepaliek, taisni otrādi. Tādēļ siltuma nodrošināšana var sasniegt 50% un pat vairāk no visām izmaksām.

Gribu vērst uzmanību uz ļoti daudzām lietām, kas ietekmē siltuma režīmu siltumnīcās. Apskatīsim to, cik daudzveidīgas ir iespējas parūpēties par siltumu. Sāksim ar faktoriem, kas saistīti ar to, kas notiek siltumnīcai apkārt. Protams, var apgalvot, ka, ja siltumnīcas ārpusē ir auksts, neko nevar pasākt. Tomēr izrādās, ka var.

Ārējie faktori

Tie ir visi faktori, kas saistīti ar meteoroloģiskajiem apstākļiem.

Siltumnīcas novietojums. Protams, pārvietot vecu siltumnīcu nebūs tik vienkārši, taču vietas izvēle jaunai ir ļoti būtiska. Svarīgi, lai pēc iespējas lielāko dienas daļu siltumnīca būtu saules apspīdēta, vismaz 8 stundas dienā. Taču tas jāskatās nevis vasarā, bet tieši agri pavasarī – februārī, martā, kad gan siltums, gan gaisma ir tik ļoti nepieciešamas. Ja šajā laika posmā siltumnīcu tikai īsu brīdi apspīd saule vai tā vispār atrodas ēnā, tad siltumnīca būs ļoti auksta. Katrs ir ievērojis, ka pavasarī ēnas vietās ilgi turas sniegs, lūk, arī atbilde, jo siltumnīca mazāk saņem saules enerģiju.

Vējš un vēja aizsargstādījumi. Vējam ir viena no lielākajām spējām aktīvi dzesēt siltumnīcu. Ļoti daudzās vietās var redzēt siltumnīcas, kas stāv atsevišķi un ir pakļautas visiem vējiem. Tas ir bīstami vairāku apstākļu dēļ. Vējš var nodarīt būtiskus bojājumus siltumnīcu konstrukcijām, kā arī ļoti spēcīgi dzesēt siltumnīcu. Īpaši spēcīgi tas notiek, ja siltumnīca novietota ziemeļu–dienvidu virzienā. Tas nozīmē, ka visiem valdošiem vējiem ir laba iespēja, iedarbo-



Jautājums par siltumu siltumnīcās ir aktuāls un nopietns

joties uz lielāko siltumnīcas laukuma daļu, aktīvi to atdzēsēt. Tāpat ir svarīgi veidot vēja aizsargstādījumus valdošo vēju virzienos. Galvenais – paturēt prātā, cik lieli stādītie augi izaugs.

Tiešie pasākumi

Siltumnīcas segmateriāls. Skaidrs, ka polietilēna plēvei ir maza spēja saglabāt siltumu, tādēļ ir krietni labāk veidot dubultplēves segumu. Ja tas nav iespējams, tad sānus rietumu, ziemeļu un austrumu pusē papildus izolē ar burbulplēvi.

Siltumnīcas konstrukcijas. Jebkuras atveres siltumnīcā ir papildu siltuma zudumi, bet to var uzlabot. Ja ir ieeja ziemeļu pusē, tai klāt izveido nelielu vējtveri. Tas nozīmē, ka aukstie ziemeļu vēji daudz mazāk atdzēsēs pašu siltumnīcu. Durvīm un lūkām no iekšpuses pa perimetru ieliek vēl vienu rāmi, nedaudz ar nobīdi, lai neiznākt tieša gaisa sprauga, bet pamīšus. Ja gribas vēl labāk, tad var pa iekšpusi ar karsto līmi pielīmēt gumijas blīvgumijas.

Siltumnīcas plēves klāšana. Labi, ja var visu siltumnīcu noklāt ar vienu gabalu, bet tā reti sanāk, tādēļ plēvi klāj “pret vēju”, tas nozīmē, ka sāk no mazāk vējotā gala, parasti dienvidu gala, starp vienu un otru plēves gabalu pārseždi veidojot ne mazāk kā 20–25 cm. Pēdējā kārtā būs vēja galā. Sadurvietā līstēm izmanto skrūves vai vītņnaglas, lai vējš nevarētu naglas “izšūpot” ārā.

Termosegas. Viens no ļoti efektīviem pasākumiem siltuma saglabāšanai. Parasti tiek izgatavotas no koksa šķiedras, ap 10–12 mm biezas. Ja siltumnīcas konstrukcija ir “angāra” tipa, tad tādas segas var neapkurināmu siltumnīcu pasargāt no ļoti nopietniem mīnusiem naktīs. Segas nav lētas, bet apkure var izmaksāt vēl vairāk.

Lielās pretodu svecēs. Deg salīdzin-

noši ilgi, lai kritiskos aukstuma periodos varētu pārdzīvot, taču nav lietojamas, lai siltumnīcā vairotu siltumu dienas laikā, bet var palīdzēt pārvarēt salnu naktis.

Termomasas izmantošana. Kā termomasa var kalpot akmeņi, ūdens, čuguns, ķieģeļi. Visi materiāli, kas salīdzinoši lēni uzsilst un tikpat lēni atdziest, it sevišķi, ja siltumnīca ir labi pasargāta no vēja. Mazām siltumnīcām var izmantot karsētus akmeņus, čuguna priekšmetus, ķieģeļus.

Tradicionalajās siltumnīcās visvieglāk labu efektu var panākt, izmantojot lielākus ūdens tilpumus. Klasika ir kubikmetra konteineri, kas spēj uzkrāt lielu siltuma daudzumu. Ceļot vajadzētu paredzēt vietu konteineru novietošanai. Ja siltumnīca ir lielāka, uz katrām 25 m² vajadzētu rēķināt vietu vienam konteineram. Tā ir pasīvā siltumnīcas sildīšana. Konteinerus vajadzētu nokrāsot melnus. Uzsilušo ūdeni papildus var izmantot laistīšanai. Ja siltumnīca ir piebūvēta pie kādas ēkas dienvidu sienas, tad sienu var papildus uzmūrēt no akmeņiem un nokrāsot tos melnus. Var salikt ūdens mucas, kuras arī var nokrāsot melnas. Ūdens termomasa stabili pasargās no gaisa temperatūras nokrišanas siltumnīcā zem nulles.

Smidzināmo līdzekļu izmantošana. *Greenstim* – betaīna grupas savienojums ir cukurbiešu cukura ražošanas produkts. Pilnīgi nekaitīgs un drošs visām kultūrām, tajā skaitā bioloģiskajā saimniecības sistēmā. Izmanto 0,2% darba šķīdumu, kuru izsmidzina pa augiem 24 stundas pirms salnu perioda iestāšanās. **LL**



Māris NARVILS,
LLKC Augkopības
nodaļas vecākais
speciālists dārzkopībā
e-pasts: maris.narvils@llkc.lv
tāl. 29609943

LAUKSAIMNIECĪBA

“ZIĶOS” SAIMNIEKO TRĪS PAAUDZES

Saldus novada Zirņu pagasta “Ziķos” trīs paaudzēs saimnieko Bušinsku ģimene. Saimniecība dibināta 1992. gada 16. jūnijā. Ar tēva Andra gādību tās dibinātājs un īpašnieks ir Mareks Bušinskis. Toreiz tikai 18 gadus vecs Saldus tehnikuma audzēknis.

Vislielākais atbalsts jaunajam saimniekam bija un joprojām ir viņa vecāki Andris un Marija Bušinski. Andris – ar celtnieka izglītību un darba pieredzi. Marija, ģimenē mīļi saukta par Mārīti, – zinoša zootehniķe un govju ganāmpulka pārraudze.

Sākums

Tālajā 1992. gadā saimniekot te sāka ar 22 ha zemes, par pajām nopirkām 10 grūsnām telēm un 2 kravām salmu. Ļoti smaga bija pirmā ziema, bet ģimenes darbīgums lika nepadoties un sagaidīja pirmo pavasari. “Ziķos” nekad nebaidījās darīt citādāk, ieviest jaunas metodes. Viņi bija pirmie, kas Saldus pusē atragoja govīs, turēja tās nojumēs brīvā veidā, laida pastaigās laukā.

Bija periods, kad saimniecība nodarbojās arī ar cūkkopību. Saimniekoja vecejās kūtīs. Lielākais apjoms, ko varēja sasniegt, bija 15 sivēnmātes un līdz 100 nobarojamās cūkas. “Ziķu” saimnieki atsaucīgi iesaistījušies dažādos LLKC organizētos projektos, semināros, demonstrējumos. 1998. gada augustā rīkotajā seminārā par cūku nobarošanu un barības salīdzināšanu apmeklētāju skaits bija milzīgs, automašīnu rinda stiepās līdz pat Liepājas šosejai. Taču 2010. gadā tika nolemts cūkkopības nozari likvidēt un attīstību virzīt uz piena lopkopību.

Attīstība

Strauja saimniecības attīstība sākās pēc Latvijas iestāšanās ES. Ar ES projektu līdzfinansējumu ir modernizēts un pilnībā atjaunots tehnikas parks. Saimniecībā uzbūvēta jauna, moderna slaucamo govju kūts ar slaukšanas zāli, lagūnas tipa mēslu krātuvi, kas nodota ekspluatācijā 2017. gadā. Jāteic, ka jauno govju kūti uzbūvēja par pašu līdzekļiem, bez ES līdzfinansējuma. Ganāmpulkā šobrīd ir 70 slaucamās govīs, 55 telītes. Jaunajā kūtī govīs tiek turētas brīvā, nepiesietā veidā, tām pašām ir iespēja tikt laukā, kur ierīkots pastaigu laukums.



Andris Bušinskis gatavs sagaidīt kārtējo viesu grupu



Intars Bušinskis sācis strausu audzēšanu

Foto: no Bušinsku ģimenes arhīva



Namiņš pasākumu rīkošanai medus šūnas formā

Otra lielākā nozare ir augkopība – graudu un ražša audzēšana, kā arī lopbarības sagatavošana. Z/s “Ziķi” nav baidījusies ņemt kredītus, lai paplašinātu un attīstītu saimniecību. Vecākais “Ziķu” saimnieks saka, ka nav iespējams attīstīties bez kredītiem. Jāņem ir lieli kredīti, taču pārdomāti. Saimniecībai regulāri ir trīs, četri kredīti. Šobrīd saimniecība apsaimnieko 350 līdz 400 ha lielas lauksaimniecībā izmantojamās zemes platības, no kurām 110 ha ir īpašumā, pārējās ir nomas zemes, un papildus 60 ha ir mežs.

Augļu dārza ierīkošana

Ar lielu entuziasmu 2000. gadā Saldus pusē sākās intensīvo augļu dārzu ierīkošana. Protams, ka Bušinsku ģimene malā nestāvēja. Tika ierīkoti pirmie ābeļdārza un upeņu stādījumi. Saimniecība iestājās kooperatīvā “Kurzesmes dārzi”, ar kura starpniecību notika produkcijas realizācija. Taču vēlāk kooperatīvs likvidējās. Šobrīd saimniecībā ir 3,5 ha liels ābeļdārzs, ierīko-

tas divas augļu glabātuves. Kopš 2010. gada z/s “Ziķi” piedalās programmā “Skolas auglis” un visa produkcija tiek realizēta 15 skolām un bērnudārziem. Realizēti tiek teicamas kvalitātes āboli. Upenes tika iestādītas 1 ha platībā, vēlāk palielinot līdz 5 ha. Tajā laikā netrūka palīgu – upeņu lasītāju, taču pēc gadiem nācās upeņu stādījumus likvidēt, jo samazinājās realizācija.

Ģimenes sievietēm Mārītei un meitai Agitai ir savs hobijs – biškopība, kas nav saistīta ar z/s “Ziķi”. Abas kopā rūpējas par 65 bišu saimēm. Par godu bitēm uzbūvēta guļbaļķu atpūtas māja bišu šūnas formā, kas tagad ir iecienīta vieta ģimenes svinību rīkošanai, draugu un radu pasākumiem, kā arī dažādiem semināriem.

Ģimenes tēva Andra sirdslieta ir daudzu gadu laikā savāktā privātā kino un foto lietu kolekcija ar senajām filmu rādīšanas iekārtām un priekšmetiem, kas demonstrē fotogrāfēšanas un filmēšanas procesu.

► 11. lpp.

Latvijas Lauku konsultāciju un izglītības centrs,
Rīgas iela 34, Ozolnieki, Ozolnieku pag., Ozolnieku nov., LV-3018, tālr. 63050220,
admin@llkc.lv, laukutikls@llkc.lv

WWW.LLKC.LV
WWW.LAUKUTIKLS.LV



”Ziķos” notiek kārtējais seminārs



Kino un foto vēstures ekspozīcija

◀ 10. lpp.

Unikālā kolekcija ir iekļauta Ilzes Būmanes grāmatā “111 privātie muzeji un kolekcijas Latvijā”. Kolekcija ir publiski apskatāma, kā arī iekļauta Saldus novada tūrisma ceļvedī.

Nākotne pieder jaunajiem

Šobrīd ”Ziķos” dzīvo trīs paaudzes. Mareka un Sarmītes Bušinsku ģimenē aug divi dēli, kuri ir apņēmības pilni turpināt dzimtas tradīcijas, dzīvot un strādāt laukos. Studijas LLU Lauksaimniecības fakultātē pabeidzis vecākais dēls Mairis, iegūstot agronoma kvalifikāciju ar specializāciju laukopībā. Intars studē Ekonomikas un sabiedrības attīstības fakultātē studiju programmā Komercedarbība un uzņēmuma vadība. Jau skolas laikā Intars ar labiem rezultātiem valsts mērogā aizstāvēja savu pētniecisko darbu “Augļaižmetņu retināšanas ietekme uz ābolu kvalitāti”. Puiši ir aktīvi arī sabiedriskajā dzīvē – sporto un dejo tautas dejas, un ir liels savu vecāku un vecvecāku lepnums.

Mairis, būdams kvalificēts agronoms, izvēlējies papildus darbam saimniecībā attīstīt savu biznesu – audzēt rabarberus. Iestādījis pirmos 0,2 ha rabarberu. Stādījumu paplašināšanai stādīņus pats izaudzē no sēkliņām. Doma ir palielināt rabarberu stādījumu līdz 1 ha.

Saimniecībā strādā trīs algoti strādnieki un, kas ir ļoti interesanti, viņi visi ir tikai 29 gadus veci, taču ar lielu atbildības sajūtu. Puiši slauc govīs, kopj teļus un strādā ar tehniku uz lauka.

Intara sapnis

Intars stāsta: “Vienu gadu, Druvas vidusskolā palīdzot vadīt vasaras nometni, ar bērniem braucām ekskursijā uz Latvijā lielāko strausu fermu Kuldīgas novadā. Iepatikās man tie strausi un

izlēmu – tas būs tas, ar ko nodarbošos. Pagājušajā vasarā par paša sakrāto naudu nopirku pirmos 11 putnus. Vecāki uzcēla jaunu govju kūti, vecās kūtis palika tukšas. Vecāki un radi arī palīdzēja ar telpu pielāgošanu strausiem. Pērn iegādātos 11 strausu cāļšus pats izaudzēju par lieliem, skaistiem putniem. Droši varu pie viņiem ieiet aplokā. Jaunuļiem ir iespēja visu gadu dzīvot gan kūtī, gan ārā aplokā. Interesanti, ka maniem Āfrikas strausiem pagājušā gada vasarā labāk patika uzturēties kūtī, jo ārā bija ļoti karsts, bet ziemā tie labprātāk dzīvoja ārā, aplokā. Šī gada zīmīgajā svētdienā (2020.02.02.) nopirku veselu ģimeni – vienu papu un divas mammas, kuras jau šogad dēj olas. Bija vajadzīgs nākamais atspēriena punkts, lai attīstītu savu biznesu. Šī ir astoņgadīga ģimene. Strausu mātiņas

olas sāk dēt tikai divu gadu vecumā, tēviņi dzimumgatavību sasniedz četros gados. Olas tirgošu un arī inkubēšu, lai iegūtu cāļēnus. Pēc pāris gadiem piedāvājumā būs arī gaļa. Taču “Ziķos” šādam strausu pulkam vietas ir par maz, tādēļ netālu no Saldus vecāki iegādājās īpašumu, kurā attīstīšu savu biznesu. Manā strausu ganāmpulkā būs vismaz 100 putnu, cerams, ka tas būs lielākais Latvijā. Vēl esmu nolēmis attīstīt tūrismu. Opis ir kinoamatieris un mūsu saimniecībā izveidojis kino un foto vēstures ekspozīciju, tā varētu būt vienīgā Kurzemē. Līdz šim tūrisms nebija tik daudz attīstīts, šogad tam pievērsīšos vairāk. Ir strausi, ko parādīt, jo divas strausu ģimenes paliks te, ir govīs. Ir arī divas fazānu ģimenes, ko opis man uzdāvināja.”

Savs laiks darbam, savs – atpūtai

Sarunājoties ar Andri Bušinski, nevienam brīdi nevar padomāt, ka viņš neskaitās “Ziķu” īstenais saimnieks. Viņš ir tas, kurš tur roku uz pulsa un vienmēr visur ir klāt. Andris ir iemācījies darba tikumu saviem bērniem, mazbērniem. Ceļot jauno kūti, tajā ielānāta aktīvās atpūtas zona ar sporta zāli. Tajā ir spēļu galdi un liels biljarda galds. Andris saka, ka nevar jau tikai strādāt, jaunajiem vajag labu vietu aktīvai atpūtai. Uz “Ziķiem” brauc atpūsties arī Andra meitas ar draugiem, Maira un Intara LLU kursa biedri. Saimniecībai ielikti labi pamati un jaunā paaudze turpina darbu laukos ar aizrautību un domu par nākotni. **LL**

Zemnieku saimniecība “Ziķi” un Bušinsku ģimene vairākkārt saņēmusi atzinību par sakopto lauku sētu un ieguldīto darbu saimniecības attīstībā:

1999. g. – diploms par piedalīšanos “Sējējs 1999” konkursā;

2000. g. – tencinājums konkursā “Zivju dīķis zemnieku saimniecībā”;

2004. g. – konkursā “Sakoptākais Latvijas pagasts” saņemts Atzinības raksts par daudzveidīgu saimniekošanu laukos;

2014. g. – dalība žurnāla “Ievas Māja” rīkotajā konkursā “Skaistākā lauku saimniecība”.

2019. g. – “Lielais Jēkabs”, tūrisma attīstība;

2019. g. – Saldus novada gada lauksaimnieks 2018.



Ilze TOMANOVIČA,
Brocēnu novada lauku
attīstības konsultante
e-pasts:
ilze.tomanovica@llkc.lv
tālr. 27806185

MEŽSAIMNIECĪBA

SVARĪGA INFORMĀCIJA MEŽA ĪPAŠNIEKIEM



Iestājoties pavasarim, līdzīgi kā lauksaimniecībā, arī mežos sākas rosība un salīdzinoši neilgā laikā jāpaspēj daudz izdarīt. Šoreiz par aktuālo, darāmo un iespējām, kuras nevajadzētu palaist garām.

Atvērta pēdējā ES atbalsta kārtā mežiem šajā atbalsta periodā

Šogad Lauku atbalsta dienests no 5. maija līdz 5. jūnijam ir izsludinājis projektu pieņemšanu pasākuma "Ieguldījumi meža platību paplašināšanā un meža dzīvotspējas uzlabošanā" divās aktivitātēs.

Aktivitatē "Meža ieaudzēšana" var veikt meža ieaudzēšanu un kopšanu, kā arī ieaugušas mežaudzes papildināšanu un kopšanu.

Aktivitatē "Meža ugunsgrēkos un dabas katastrofās iznīcinātu mežaudžu atjaunošana" atbalstu piešķir par meža atjaunošanu platībā, kurā atbilstoši Valsts meža dienesta atzinumam ir konstatēts ugunsgrēks vai dabas katastrofa (vējgāze, vējlauze, sniega un ledus radīti postījumi), kuras dēļ mežaudze ir iznīcināta, tāpēc šajā platībā mežs ir atjaunojams.

Jāņem vērā, ka kārtā iesniegto projektu īstenošanas beigu termiņš ir līdz **2023. gada 1. septembrim**.

Meža konsultāciju pakalpojumu centra darbinieki var palīdzēt izvērtēt situāciju dabā projekta nosacījumu atbilstībai, sagatavot meža apsaimniekošanas atbalsta pasākumu plānu, kā arī palīdzēt projekta iesniegšanā LAD Elektroniskajā reģistrācijas sistēmā un pārskata sagatavošanā par projekta īstenošanas rezultātiem.

Var pieteikties kompensācijas maksājumam par NATURA 2000 meža teritorijām

Kompensācijas maksājums par saimnieciskās darbības aprobežojumiem *Natura 2000* meža teritorijās ir ikgadējs kompensācijas maksājums par mežsaimnieciskās darbības ierobežojumiem meža zemēs.

Atbalstam var pieteikties meža īpašnieki par meža zemju platībām, kas atrodas ES aizsargājamo dabas



Foto: MKPC arhīvs

teritoriju (*Natura 2000*) sarakstā, un mikroliegumos, kuri atrodas *Natura 2000* teritorijās vai ārpus tām.

Atbalsta pretendenta LAD elektroniskajā pieteikšanās sistēmā jāiesniedz vienotais iesniegums un vienotā iesnieguma pielikums "Natura 2000 mežiem pielikums". Pieteikšanās uz platību maksājumiem ir atvērta 08.04.2020.–22.05.2020. Plašāk ar atbalsta saņemšanas nosacījumiem var iepazīties www.lad.gov.lv sadaļā Atbalsta veidi.

Sācies meža ugunsdrošais laikposms

Šogad Valsts meža dienests, sākot ar **24. aprīli**, ir noteicis meža ugunsdrošā laikposma sākumu visā valsts teritorijā. Meža īpašniekiem un tiesiskajiem valdītājiem līdz ar ugunsdrošā laikposma iestāšanos ir jānodrošina ugunsdrošības noteikumu prasību ievērošana mežā.

Meža izstrādātājiem ir jāievēro, ka meža ugunsdrošajā laikposmā cirsnā dedzināt ciršanas atlikumus atļauts tikai ar Valsts meža dienesta mežziņa ikreizēju rakstisku atļauju.

Meža īpašniekiem ir jāparūpējas, lai meža ceļi un stigas būtu atbrīvoti no sagāztajiem kokiem un krūmiem, lai nepieciešamības gadījumā meža ugunsdzēsības automašīnām būtu iespējams brīvi pārvietoties. Tāpat meža īpašniekiem ir jāzina, ka pēc meža ugunsgrēka likvidācijas viņa mežā meža īpašnieka pienākums ir veikt meža ugunsgrēka vietas uzraudzību.

Visiem iedzīvotājiem jāievēro ugunsdrošības prasības, piemēram, nenomest mežā degošus vai gruzdošus sērkokiņus, izsmēķus vai citus priekšmetus; nekurināt ugunsķurus mežā; nebraukt ar mehāniskajiem transportlīdzekļiem pa

mežu un purvu ārpus ceļiem. Par ugunsdrošības prasību neievērošanu mežā var piemērot administratīvo, civiltiesisko un arī kriminālatbildību.

Meža īpašnieki aicināti apsekot egļu audzes

Ņemot vērā, ka 2019. gadā vairākās vietās Latvijā bija konstatēta visbīstamākā egļu audžu kaitēkļa – egļu astoņzobu mizgrauža – pastiprināta savairošanās un saskaņā ar Zemkopības ministrijas izstrādāto "Rīcības plānu egļu mežaudžu aizsardzībai pret egļu astoņzobu mizgrauzi (*Ips typographus*)" izstrādāta anketa, kas ir viens no pasākumiem efektīvai šī kaitēkļa apkarošanai.

Valsts meža dienests aicina meža īpašniekus **no 15. maija** veikt īpašumā esošu 50 gadu vecu un vecāku egļu audžu apsekošanu un aizpildīt anketu mizgraužu bojājumu uzskaiti www.vmd.gov.lv vai www.mkpc.llkc.lv.

Lai informētu meža īpašniekus par citām aktualitātēm, Meža konsultāciju pakalpojumu centrs Valsts Lauku tīkla pasākumu ietvaros ir sagatavojis un piedāvās meža īpašniekiem informatīvos e-seminārus. Tajos stāstīsim par aktualitātēm, kas saistītas ar valsts un ES likumdošanu un tās izmaiņām, valsts un ES atbalstu, Lauku attīstības programmas 2014.–2020. gadam aktualitātēm un citām meža, vides, lauku nozares un valsts pārvaldes institūciju aktualitātēm. Plašāka informācija par e-semināriem būs pieejama www.mkpc.llkc.lv.



BRISELES GAITEŅOS

EIROPAS KOMISIJA IEDARBINA KRĪZES PASĀKUMUS

Eiropas Komisija no 7. maija ievieš jaunu ārkārtas pasākumu kopumu, lai atbalstītu lauksaimniecības un pārtikas nozari, ko koronavīrusa krīze skar vissmagāk.

Ārkārtas pasākumi ietver privātās uzglabāšanas atbalstu piena un gaļas nozarē, pagaidu atļauju tirgus dalībniekiem smagi skartajās nozarēs veikt pašorganizētus tirgus pasākumus un elastību tirgus atbalsta programmu īstenošanā. Papildu šiem tirgus pasākumiem Komisija ierosināja ļaut, lai lauku attīstībai paredzētos līdzekļus dalībvalstis izmanto lauksaimnieku un mazo lauksaimniecības un pārtikas uzņēmumu kompensācijām līdz attiecīgi 5000 un 50 000 eiro.

Ārkārtas tirgus pasākumi tika ierosināti 22. aprīlī un ES Oficiālajā vēstnesī publicēti 4. maijā. Ko tie paredz?

1. Atbalsts privātai uzglabāšanai.

Komisija piešķirs privātās uzglabāšanas atbalstu par piena produktiem (vājpiena pulveri, sviestu, sieru) un gaļas (liellopu, aitas un kazas) produktiem. Pateicoties šim pasākumam, šos produktus varēs vismaz uz diviem trim mēnešiem, bet ne ilgāk kā uz pieciem līdz sešiem mēnešiem izņemt no tirgus. Pieteikumus dalībai shēmā pieņems no 2020. gada 7. maija. Pasākumi

ma mērķis ir stabilizēt tirgu, uz laiku samazinot tirgus piedāvājumu.

2. Elastība tirgus atbalsta programmās. Vīna, augļu un dārzeņu, galda olīvu un olīveļļas, biškopības tirgus atbalsta programmas un ES skolu apgādes programmu (kas ietver pienu, augļus un dārzeņus) Komisija ļaus īstenot elastīgi. Tā iecerēts katrā no šīm nozarēm ierobežot tirgus piedāvājumu, līdz ar ko šajos tirgos atjaunos līdzsvaru. Turklāt tādējādi finansēšanas prioritātes varēs pārorientēt uz krīzes vadības pasākumiem.

3. Pagaidu atkāpšanās no ES konkurences noteikumiem.

Lauksaimniecības tirgu kopīgās organizācijas regulas (TKO) 222. pants ļauj Komisijai noteikt, ka ievērojamas tirgu nelīdzsvarotības situācijās uz laiku var atkāpties no atsevišķu ES konkurences noteikumu ievērošanas. Komisija šādas atkāpes ir noteikusi piena, ziedu un kartupeļu nozarē. Proti, tirgus dalībnieki ne ilgāk kā 6 mēnešus varēs paši organizēt un īstenot tirgus pasākumus savā līmenī, lai stabilizētu nozari un saglabātu iekšējā tirgus darbību. Piemēram, piena un piena produktu nozare drīkstēs kolektīvi plānot piena ražošanu un ziedu un kartupeļu nozare drīkstēs izņemt produktus no tirgus. Uzglabā-

šana būs atļauta arī privātiem tirgus dalībniekiem. Lai novērstu nelabvēlīgu ietekmi, cieši tiks uzraudzītas patēriņa cenu izmaiņas un jebkāda eventuāla iekšējā tirgus sadale.

Papildu tam Komisija ierosina, ka tās dalībvalstis, kurām vēl būs atlikuši lauku attīstības līdzekļi, šo naudu varēs izlietot, lai 2020. gadā atbalstītu lauksaimniekus un mazos lauksaimniecības un pārtikas uzņēmumus. Šis būs atspajds tiem, kurus krīze skar vissmagāk. Dalībvalstu piedāvātais atbalsts nedrīkst pārsniegt 5000 eiro vienam lauksaimniekam un 50 000 eiro vienam mazajam uzņēmumam. Šādu atbalstu varēs piešķirt papildu iepriekš noteiktajam lauksaimniecības nozares *de minimis* atbalstam un paaugstinātajiem valsts atbalsta grieskiem. Šis priekšlikums vēl jāiesniedz Padomei un Parlamentam apstiprināšanai.

Šie pasākumi seko plašai pasākumu paketei, ko Komisija pieņēma agrāk, atļaujot lauksaimniecības un pārtikas nozarei piešķirt lielākas valsts atbalsta summas, nosakot lielākus avansa maksājumus un pagarinot termiņus, kādos var iesniegt maksājumu pieprasījumus. Pateicoties lielākai elastībai kopējās lauksaimniecības politikas noteikumu īstenošanā, iecerēts mazināt lauksaimnieku un valstu pārvaldes iestāžu administratīvo slogu. **LL**

IEVIEŠ IEVEDMUITU KUKURŪZAI

Nemot vērā kukurūzas plašo piedāvājumu un zemās cenas visā pasaulē, ir iedarbināts automātiskais ievedmuitas nodokļu aprēķināšanas mehānisms, no 27. aprīļa nosakot kukurūzas, sorgo un rudzu ievedmuitas nodokli 5,27 eiro par tonnu.

EK norāda, ka tādējādi Eiropas ražotāji netikšot nostādīti nelabvēlīgākā situācijā pašreizējos tirgus apstākļos. Pārskatītais tarifs, kas 2020. gada 27. aprīlī publicēts ES Oficiālajā Vēstnesī, tiek aprēķināts saskaņā ar ES regulu 642/2010. Tajā paskaidrots, ka ie-

vedmuitas nodoklis trim graudaugiem ir pamatots ar starpību starp Eiropas salīdzināmo cenu un pasaules etalonu kukurūzai – ASV cenu, kas aprēķināta kā CIF kukurūzas cena (t. i., izmaksas, apdrošināšana un kravas ieskaitot) Roterdamas ostā.

Kukurūzas cena ASV ievērojami pazeminās naftas cenu sabrukuma dēļ, kā rezultātā samazinājās bioetanol degvielas pieprasījums ASV (kukurūza ir galvenā etanola ražošanas izejviela). Paralēli 2020.–2021. gadā gaidāma rekordliela kukurūzas raža pasaules līmenī. Arī pārvaldājumu izmaksas ir samazinājušās enerģijas

cenu krituma dēļ. Šo efektu apvienojuma dēļ ASV CIF tirgus cenas kukurūzai Roterdamas ostā kritās un bija 149,84 eiro par tonnu, salīdzinot ar 162,24 eiro pirms gada.

Atgādināsim, ka nodokli nosaka, pamatojoties uz starpību starp faktisko ES intervences cenu labībai, kas reināta ar 1,55 (EUR 157,03 par tonnu) un reprezentatīvo CIF (t. i., izmaksu, apdrošināšanas un kravas) importa cenu šīm labībām Roterdamas ostā. Šis mehānisms tiek iedarbināts automātiski. **LL**

Pēc AG-Press materiāliem informāciju sagatavoja **Iveta Tomsons**, LLKC Apgāda vadītāja

GRAUDKOPĪBA

PĀRBAUDĪJUMI NELIEK ATKĀPTIES

Vilānu novadā gadu gaitā attīstījušās vairākas spēcīgas saimniecības. Starp tām arī piemājas saimniecība “Žikari”, kuras īpašnieks Igors Zeps ir viens no atsaucīgākajiem LLKC Rēzeknes biroja klientiem. Kāpēc Igors izvēlējās lauku dzīvi, to pārrunājam ar saimnieku pašu.



“Žikaros” saimniekojis

Igora vectēvs, aktīvs un darbīgs. Igors ne tikai skolas gados, bet arī studējot un vēlāk strādājot Rīgā, sestdienās, svētdienās brauca uz laukiem, lai palīdzētu darbus apdarīt. Tagad jaunais saimnieks uz Rīgas pusi nelūko, jo nu izveidota sava saimniecība. Sākumā gan sanākusi tāda kā knibināšanās. Lauksaimniecībā izmantojamās zemes bija salīdzinoši maz. Gribējies nopelnīt, tāpēc nolīgts darbs lielā zemnieku saimniecībā. Sezonas laikā paveicamo abās saimniecībās bija pagrūti savienot, darba attiecības nācās pārtraukt. Tika pieņemts lēmums reģistrēt saimniecisko darbību Valsts ieņēmumu dienestā. Tā, sākot no 2013. gada, saimniecības attīstība sekmējās diezgan strauji. Pirmkārt, pateicoties iespējai palielināt zemes platības no 8,80 ha pirmajā darbības gadā līdz vairāk nekā 160 ha tagad. Igora plānos ir sasniegt 200 ha apstrādājamās zemes. Tas būtu optimāli, lai visus lauku darbus var pa-



Igors ar sievu Lindu un meitiņām Dārtu un Esteri

veikt ģimene. Patlaban, kad vajadzība, palīdz tēvs, brālis. Piesaistīt palīgus no malas ir problemātiski, tāpēc šāda robeža, lai nav pārāk liela spriedze, lai darbs sniedz gandarījumu. Ne tik viegli, tāpat kā citiem, šīs platības nāk klāt. Nav Viļānu pusē brīvo zemju, jālūko tālāk. Nu jāveic braucieni uz attālo Murmastieni, arī Rēzeknes pusi. Platību iekopšanā ielikts milzums laika, arī naudas. Tāda dīvainā politika tika bīdīta: aizaudzēt platības, tad, lūdzu, ņemiet, plēsiet krūmus un strādājiet.

Igors, jautāts, kā skatās uz savstarpējo kooperēšanos, pagaidām neredz vajadzību. Nav problēmu ne graudu realizācijā, ne minerālmēslu iegādē, ne iespējā konsultēties. Ģimenes draugi pamatā ir lauksaimnieki, tiekoties sarunas virzās ap un par kopīgi

interesējošu tēmu. Ieklausoties, pārrunājot var gūt kādu labu atziņu.

Darboties tieši graudkopības nozarē Igoram Zepam šķitis pašsaprotami, jo zemes darbi vienkārši patīk. Saimniecības apgrozījums audzis ne tikai uz platību rēķina. Ir skatīts, vērtēts, pētīts. Igors labprāt iesaistījies vairākās LLKC aktivitātēs. Sākts ar dalību ekonomiskās veicināšanas programmā. Sadarbības rezultātā ar Rēzeknes biroju paveikts daudz laba. Ekspertu pakalpojumu pieejamība un dalība konsultāciju projektā devusi pieniesumu saimniecības attīstībā. Veikta augšņu analīžu agroķīmiskā izpēte, nozīmīga ir saimniecības datu ikgadējā ekonomiskā analīze. Palīdzība saņemta arī lauku vēstures sagatavošanā un augu aizsardzības līdzekļu uzskaites žurnāla aizpildīšanā. Augkopības speciāliste Anita Dzene uzteic Igoru par atsaucību un ieinteresētību. Izveidojusies lietderīga sadarbība. Turpinās darbs Valsts Lauku tīkla aktivitātes “Saimniekošanas efektivitātes un ilgtspējas celšana” ietvaros. Tiekoties interešu grupai augkopībā, tiek pārrunāti jautājumi, problēmas augu mēslošanā un augu aizsardzībā, par sējas materiāla kvalitāti un izsējas normām. Labu rezultātu garantē pārdomāta, izsvērta rīcība. Tiek pamainītas, izmēģinātas šķirnes, izvēloties jaunāku ataudzējumu.

VIĻĀNU NOVADĀ LAUKSAIMNIEKI DĀRBOJAS AKTĪVI

Lauku atbalsta dienesta lauksaimniecībā izmantojamās zemes apsekošanas rezultāti rāda, ka Viļānu novadā apkopto teritoriju īpatsvars ir gandrīz 95%, kas ir krietni virs valstī vidējā rādītāja. Arī pēc paša novada veiktās datu analīzes rezultātiem secināts, ka lauksaimniecība gan darba ņēmēju, gan darba devēju ziņā ir vadošā joma starp citām nozarēm. Nenoliedzama loma ir tam, ka šeit darbojas spēcīgi uzņēmumi un organizācijas. Tajā skaitā SIA “Latgales Lauksaimniecības zinātnes centrs”, kurš ik gadu rīko gan graudaugu un rapšu audzētāju konferenci, gan tradicionālo lauka dienu. Aktīva ir LPKS “Viļāni” darbība, tikpat sekmīgi darbojas AS “Lopkopības izmēģinājumu stacija Latgale”, “Viļānu selekcijas un izmēģinājumu stacija”, “Latgales ciltslietu un mākslīgās apsēklošanas stacija”.



Foto: Ilze Sondore

Saimniecības “Žikari” īpašnieks Igoris Zeps

◀ 15. lpp.

Tiek vērtēts, cik efektīvi izkļiedīti minerālmēsli, kādas kļūdas. Tāpat pirms augu aizsardzības līdzekļu lietošanas jāpārlicinās par lietderību. Varbūt tomēr mazāk, bet kvalitatīvākus, lai arī dārgākus. Izmaksās degvielas iegāde veido lielākos procentus, tāpēc arī jāvērtē, jāmeklē efektīvāks variants. Paralēli saimniecības ekonomiskajai izaugsmei tiek domāts par vides aizsardzību. Igora saimniekošanas veids pilnībā sakrīt ar interešu grupas izvirzītajiem mērķiem. Tas ir pozitīvi vērtējams pasākums, kurā katrs dalībnieks dalās ar savām zināšanām un praktisko pieredzi.

Saimniecības laukos tiek audzēti ziemāji, vasarāji, rapsis, griķi, lauka pupas. Ražības rādītāji stabili, izņemot 2018. gada sezonu, kad visā valstī sausuma dēļ iekūlums bija zem 3 tonnām no hektāra. Kopumā graudaugu vidējais birums no hektāra ir no 5 līdz 6 tonnām. Tas atbilstoši Latgales klimatiskajiem apstākļiem un zemes kvalitātes novērtējumam ir teicams rezultāts.



Foto: Anita Dzene

Igora Zepa labības lauki

Uzsākot darbību, saimniecībā pamatā bija lauku darbu veikšanai vajadzīgā tehnika. Tomēr novecojusi, ne tik jaudīga. Pieaugot ražošanas apjomam, vajadzēja pilnveidot tehnisko bāzi. Startējot Lauku atbalsta programmas pasākumā “Ieguldījumi materiālajos aktīvos”, no Lauku atbalsta dienesta saņemot pozitīvu lēmumu, tika iegādāti jauni un jaudīgāki augsnes apstrādes agregāti. Igoris ļoti gandarīts par personīgajiem līdzekļiem iegādāto graudu kombainu. Darbs ražīgāks, patīkami strādāt, nav nogurdinoši. Paralēli šo projektu aktivitātēm tika apgūta akreditēta profesionālās pilnveides izglītības programma “Lauksaimniecības pamati”, ko piedāvā LLKC.

Interesēja Igora atbilde uz jautājumu, ko viņš domā, vai viegli šodien kļūt par uzņēmēju. Nē, praktiski no nulles iesākt šobrīd nevar, un tiem, ku-

riem ir kāds zemes gabals, diemžēl dotas pavisam mazas iespējas attīstīties.

Saimniecības darbības laikā Igoru nedaudz samulsinājusi daba, uzliekot pārbaudījumus. Bet ne tik ļoti, lai atkāptos. Ja šie pārbaudījumi ir tādi, kas ļauj tomēr izdzīvot, tad jāiet vien tālāk. Jautājumos, kas saistīti ar lauku dzīvi, lauksaimniecību, katram savas domas. Igoris teic, ka vienmēr jābūt savai nostājai. Savu pārliecību, ja vajag, var aizstāvēt arī asāk. Žēl, ka paudžu maiņā kaut kas ir zudis no ierastā. No tā, kas bija vectēva laikos. Kopības sajūta, vienotība. Lai dzīve būtu interesantāka, Igoris ar sievu deju tautas dejas. Ir izdejoti divi dziesmu un deju svētki Lielajā estrādē. Tas jau ierasts, ka cilvēki, kuri prot strādāt, prot veidot savu dzīvi pilnvērtīgu, turot godā savu dzimto pusi, darbu un ģimeni. **LL**



“LAUKU LAPU” IESPĒJAMS ARĪ ABONĒT

Ja vēlaties “Lauku Lapu” saņemt mājās vai birojā, izdevumu iespējams abonēt tikai par piegādes cenu gan pasta nodaļās, gan “Latvijas Pasta” interneta mājaslapā: <https://abone.pasts.lv/lv/katalogs/>.
Abonēšanas indekss – 1163.



Anastasija SALENIECE,
LLKC Rēzeknes nodaļas
lauku attīstības konsultante
e-pasts:
anastasija.saleniece@llkc.lv
tālr. 25645875

Lauku Lapa

Izdots SIA “Latvijas Lauku konsultāciju un izglītības centrs” Apgāda
Adrese: Rīgas iela 34, Ozolnieki,
Ozolnieku pagasts, Ozolnieku novads,
LV-3018
Tālrunis: 63050220
Apgāda vadītāja Iveta Tomsone
“Lauku Lapas” redaktore Dace Millere
Reģistrācijas Nr. 000740319
Iespiests SIA “IBC Print Baltic”
“Lauku Lapu” var abonēt
Latvijas Pastā,
abonēšanas indekss 1163
Citējot un/vai pārpublicējot izdevuma “Lauku Lapa” rakstus, atsaucē obligāta. Pārpublicēšanai jāsaņem Apgāda rakstiska atļauja.

