



Lauku Lapa

Latvijas Lauku konsultāciju un izglītības centra INFORMATĪVAIS IZDEVUMS

Nr. 4 (181) 2020. g. aprīlis

ŠAJĀ NUMURĀ:

- Žurnāla "Latvijas Lopkopis" marta numurā... 2
- Atbalsta pasākumi Covid-19 krīzes skartajiem... 2
- Covid-19 skartie uzņēmēji var pieteikties ALTUM atbalsta programmām... 4
- Platību maksājumi... 5
- Lauksaimniecības skaitīšana 2020. gadā... 5
- Pārvaldība uzņēmumos, tai skaitā kooperatīvos... 6
- Bruto segumu aprēķini – jau vairāk nekā ceturtdaļgadsimtu... 7
- Paliekošās vērtības rada ar dzimtā pagasta sajūtu sirdī... 8
- Mitruma saglabāšana pavasara darbos... 9
- Pākšaugu audzēšanas pieredze Saldus novadā... 10
- Vietējās pārtikas piegādātāji – www.novada-garsa.lv!... 10
- Noteikti konkursa "Laukiem būt!" uzvarētāji... 11
- Šogad atļauta migrējošo zosu atbaidīšana ar šaušanas metodi... 12
- Komisija pagarina tiešmaksājumu pieteikumu termiņu... 13
- Banka piedāvā 1,6 miljardus eiro Eiropas laukiem... 13
- Rosina ieviest "zaļās joslas" darbaspēkam... 13
- Svarīgākie datumi, kurus lauku uzņēmējs nedrīkst aizmirst 2020. gada maijā... 14
- Zeme ir sirdij mīļa... 15



Foto: Andris Skudra

AKTUALITĀTES

LLKC KOPĀ AR JUMS!

Covid-19 izplatības dēļ izsludinātā ārkārtas situācija valstī mums visiem liek mainīt ikdienu un pārplānot darbus. Arī mums, LLKC, tas liec būt radošiem un domāt, kā ērtāk un klientiem pieņemamāk šajā situācija sniegt ikdienas atbalstu.

Daudzi no jums, "Lauku Lapa" lasītājiem, šo izdevumu ir saņēmuši pastkastītēs. Sākoties ārkārtējai situācijai valstī, mēs izlēmām, ka aprīlī un maijā, ievērojot valdības lēmumus par sociālo distancēšanos, šo izdevumu piegādāsim gan ar "Latvijas Pasta", gan mūsu čaklo lauku attīstības konsultantu atbalstu. LLKC 26 biroji visā Latvijā konsultācijas sniedz pārsvarā attālināti, ir atceltas visas klātienas apmācības, tādēļ "Lauku Lapa" pie jums nonāk mazāk ierastā veidā. Ceram, ka jūnijā varēsim atgriezties pie ikdienas darba ritma un "Lauku Lapa" atkal varēsiet saņemt kā ierasts. Ja tomēr ārkārtas situācija netiks atcelta, saglabāsim šādu "Lauku Lapa" izplatīšanas veidu līdz brīdim, kad situācija stabilizēsies.

LLKC seko visiem Latvijas valdības rīkojumiem saistībā ar

Covid-19 izplatību, tādēļ esam mainījuši sadarbību ar klientiem.

LLKC 26 biroji visā Latvijā attālināti turpina sniegt nepieciešamās konsultācijas ikvienam, saziņai izmantojot e-pastus, telefonzvanus, pasta pakalpojumus un citas saziņas iespējas. Dokumentu nodošana tiek organizēta, tos atstājot biroja pastkastē. Savukārt MLS (mazo lauku saimniecību) pašpārbaudei pirms sazināšanās ar konsultantu iesakām izmantot mūsu rīku internetā: <http://esatbalsti.llkc.lv/>

LLKC darbinieki ievēro higiēnas prasības saistībā ar Covid-19 ierobežošanu, tādēļ klātienes vizītes saimniecībās maksimāli samazinātas. Ja bez klātienes apsekojuma iztikt nevar, tas tiek organizēts divos veidos. Pirmkārt, konsultants saimniecību vai dzīvnieku novietni var apsekot bez saimnieka klātbūtnes (bet tikai, SASKAŅOJOT ar saimnieku!), par redzēto sniedzot informāciju e-vidē. Otrkārt, saimnieks ar konsultantu var tikties saimniecībā vai novietnē, ievērojot valdības noteikto divu metru distanci vienam no otra. Tas nozīmē, ka aci pret aci tiekas vienīgi saimnieks un konsultants, lai ievē-

rotu noteikumus par pulcēšanos ne vairāk kā divu cilvēku sastāvā.

Līdz ārkārtas situācijas atcelšanai LLKC atcēlis visas plānotās klātienes mācības un seminārus, kā arī pieredzes apmaiņas braucienus. Zināšanu apguve tālmācībā notiek bez izmaiņām. Tālmācības kursu piedāvājums atrodams: <http://talmaciba.llkc.lv/>

Aicinām ikvienu sekot jaunākajai informācijai LLKC tīmekļa vietnē www.llkc.lv, kā arī nozares jaunumu kopsavilkumam iknedēļas "Lauku e-Lapā", kas iznāk piektdienās. Arī pārējie LLKC informatīvie izdevumi iznāk kā ierasts. Reizi mēnesī tiek sagatavots informatīvais izdevums "Lauku Lapa" un žurnāls "Latvijas Lopkopis", reizi ceturksnī informatīvie izdevumi "Zivju Lapa" un "Čiekurs". Ērtākai saņemšanai aicinām abonēt izdevumus: žurnālu "Latvijas Lopkopis": https://abone.lv/lv/latvijas_preses_izdevumi/zurnali/2044/2020_gads/ un informatīvo izdevumu "Lauku Lapa": https://abone.lv/lv/latvijas_preses_izdevumi/latviesu_valoda/1163/2020_gads/ Veselību un izturību vēlot,
Jūsu LLKC

NACIONĀLAIS
ATTĪSTĪBAS
PLĀNS 2020



EIROPAS SAVIENĪBA

EIROPA INVESTĒ LAUKU APVIDOS
Eiropas Lauksaimniecības fonds
lauku attīstībai



AKTUALITĀTES

ŽURNĀLA "LATVIJAS LOPKOPIS" MARTA NUMURĀ

Marta "Latvijas Lopkopis" numurā lasiet interviju ar Lauksaimniecības datu centra direktora vietnieci Ernu Galvanovsku par aktuālo lopkopībā. Speciāliste skaidro, kādēļ nepieciešama novietņu infrastruktūras anketēšana, kā arī vērtē aizvadītā pārraudzības gada rezultātus.

LLKC ekonomikas konsultants Raivis Andersons, izmantojot Starptautiskā piena pētniecības tīkla IFCN datus, izanalizējis Nīderlandes lopkopības saimniecību ekonomiku.

Saimnieku pieredzes rubrikā šoreiz iepazīstinām ar Burtnieku novada Rencēnu pagasta ģimenes saimniecību "Mareņi". Par to, kādas tehnoloģijas un paņēmienus saimniecībā izmanto, stāsta pārvaldniece Inga Liepiņa.

Žurnālā aktualizējam arī jautājumu par paudžu nomaiņu piena lopkopībā. Kāda ir situācija ES un Latvijā, izpētījusi LLKC Lopkopības nodaļas vadītāja Silvija Dreijere.

Piensaimniekiem piedāvājam arī LLKC Lopkopības kompetenču centra vadītājas Anitas Siliņas rakstu par

piena tauku svārstību iemesliem.

Gaļas lopkopībā šoreiz aplūkojam, kā strādā Jānis Šļaukstiņš Burtnieku novada Matīšu pagastā. Jānis attīsta gaļas pārstrādes uzņēmumu SIA "Terūna", un ir viens no retajiem, kurš tirgū piedāvā nogatavinātu liellopu gaļu, kam izejviela nāk pamatā no Anrija Šļaukstiņa z/s "Rūķīši". Turpat arī Silvijas Dreijeres padomi gaļas lopkopjiem par zīdītāgovju ēdināšanu atnešanās periodā.

Aitkopjiem padomus sniedz LLKC lopkopības konsultante Laila Plīta – gan par to, kā pasargāt aitas un jērus no sliktiem laika apstākļiem, gan, kā izmantot salmus un kaļķi jēru sprostus pakaišiem.

Šoreiz pievēršamies arī mazāk tradicionālai lopkopības nozarei – truškopībai. Zootehniķis Dzintars Rancāns izpētījis, kā attīstās šī nozare pasaulē, konkrēti – Ķīnā, Eiropas valstīs, it īpaši Ungārijā, kā arī Krievijā.

Zirgaudzētājiem piedāvājam atskaņties uz februārī notikušo forumu "Tirgū pieprasīts zirgs – izaicinājumi un iespējas". Forumā klāt bija un tur runāto piefiksēja žurnāliste Dace Millere.



Kā ierasts, žurnālā nozares ziņas no Latvijas un ārzemēm, labas veselības uzturēšanas padomi, saimnieku aptauja, recepte un anekdotes.

Atgādinām, ka žurnālu "Latvijas Lopkopis" iespējams abonēt VAS "Latvijas Pasts" pasta nodaļās visā Latvijā, abonēšanas indekss – 2044, pasūtīšanu iespējams veikt arī elektroniski "Latvijas Pasts" mājaslapas elektroniskās abonēšanas sadaļā: https://abone.lv/lv/latvijas_preses_izdevumi/zurnali/2044/2020_gads/

Žurnālu var iegādāties arī Latvijas Lauku konsultāciju un izglītības centrā Ozolniekos. **LL**

Iveta Tomšone, LLKC Apgāda vadītāja

GRĀMATVEDĪBA UN NODOKĻI

ATBALSTA PASĀKUMI COVID-19 KRĪZES SKARTAJIEM

No 12. marta Latvijā izsludināta ārkārtējā situācija, un līdz ar to ļoti daudziem uzņēmumiem saimnieciskās darbības veikšana ir apgrūtināta vai pat kļuvusi neiespējama. Grāmatvedības un nodokļu jomā tiek īstenoti vairāki atbalsta pasākumi, kurus apskatīšu. Aicinu sekot līdzi izmaiņām normatīvajos aktos, jo regulāri mainās atbalsta saņēmēju pretendentu loks, nosacījumi atbalsta saņemšanai.

Rakstā apskatīta normatīvo aktu redakcija 6. aprīlī.

Atbalsta veidi grāmatvedības un nodokļu jomā:

- iespēja sadalīt termiņos vai atlikt uz laiku līdz 3 gadiem nodokļu samaksas termiņus,
- pagarināts gada pārskatu iesniegšanas termiņš,
- uz laiku atcelti IIN avansa maksā-

jumi saimnieciskās darbības veicējiem,

- dīkstāves pabalsti,
- PVN atmaksas kārtības maiņa.

Nodokļu samaksas atlikšana

Nodokļu maksātāji var lūgt sadalīt vai atlikt nodokļu maksājumus uz laiku līdz trim gadiem, skaitot no iesnieguma iesniegšanas dienas, kā arī piešķirt termiņa pagarinājumu tiem nokavētajiem nodokļu maksājumiem, kuru samaksas termiņš jau ir pagarināts saskaņā ar likumu "Par nodokļiem un nodevām", ja kavējums radies Covid-19 rezultātā. Iesniegums jāiesniedz Valsts ieņēmumu dienestam, izmantojot Elektronisko deklarēšanas sistēmu un iesnieguma veidlapas ir atrodamas VID mājas lapas sadaļā Covid-19.

Ja nepieciešams sadalīt termiņos vai atlikt uz laiku nekustamā īpašuma nodokļa maksājumus, tad iesniegums jāiesniedz attiecīgajā pašvaldībā, kas nekustamā

īpašuma nodokli aprēķinājusi. Aicinu sekot līdzi izmaiņām pašvaldību saistošajos noteikumos attiecībā uz nekustamā īpašuma nodokļa samaksas kārtību un termiņiem saistībā ar Covid-19 krīzi.

Termiņa pagarinājumam var piešķirt krīzes skartie uzņēmumi:

1) kuru ieņēmumi no saimnieciskās darbības 2020. gada martā vai aprīlī, salīdzinot ar 2019. gada attiecīgo mēnesi, sakarā ar Covid-19 izplatību ir samazinājušies vismaz par 30%;

2) kuru ieņēmumi no saimnieciskās darbības 2020. gada martā vai aprīlī, salīdzinot ar 2019. gada attiecīgo mēnesi, sakarā ar Covid-19 izplatību ir samazinājušies par 20%, ja tie atbilst vismaz vienam no šiem kritērijiem:

- uzņēmuma eksporta apjoms 2019. gadā veido 10% no kopējā apgrozījuma vai nav mazāks kā 500 000 eiro;

► 3. lpp.

◀ 2. lpp.

- uzņēmuma nomaksātā mēneša vidējā bruto darba samaksa 2019. gadā ir ne mazāka kā 800 eiro;

- ilgtermiņa ieguldījumi pamatlīdzekļos 2019. gada 31. decembrī ir vismaz 500 000 eiro.

Krīzes skartajiem uzņēmumiem, kuri dibināti laikposmā no 2019. gada 1. marta līdz 2019. gada 31. decembrim, ieņēmumu samazinājumu apmērus procentos aprēķina, salīdzinot ieņēmumus no saimnieciskās darbības 2020. gada martā vai aprīlī ar 2019. gada vidējiem ieņēmumiem no saimnieciskās darbības par nostrādātajiem mēnešiem.

Nokavētajam nodokļu maksājumiem, kura samaksai ir piešķirts nodokļu samaksas termiņa pagarinājums, netiek aprēķināta nokavējuma nauda, savukārt informācija par uzņēmumu netiek iekļauta VID administrēto nodokļu parādnieku datu bāzē.

Gada pārskatu iesniegšanas termiņa pagarināšana

“Gada pārskatu un konsolidēto gada pārskatu likuma” subjektiem un biedrībām, nodibinājumiem, reliģiskajām organizācijām tiek pagarināts gada pārskata un konsolidētā gada pārskata iesniegšanas termiņš pārskatam par 2019. gadu:

- gada pārskatam saskaņā ar “Gada pārskatu un konsolidēto gada pārskatu likumu” pārskata iesniegšanas termiņš noteikts tāds, kas likumā noteikto termiņu pārsniedz par trijiem mēnešiem (ja, piemēram, uzņēmuma taksācijas periods sakrīt ar kalendāro gadu un parastā kārtībā gada pārskats būtu jāiesniedz līdz 30. aprīlim, tad 2019. gada pārskatam iesniegšanas termiņš ir pagarināts līdz 31. jūlijam);

- biedrība vai nodibinājums tiesīgs iesniegt VID gada pārskatu vai tā daļu par 2019. gadu līdz 2020. gada 31. jūlijam;

- reliģiskā organizācija tiesīga iesniegt VID gada pārskatu vai tā daļu par 2019. gadu līdz 2020. gada 31. jūlijam.

IIN avansa maksājumu atcelšana

Saimnieciskās darbības veicējiem 2020. gadā tiek atcelti iedzīvotāju ienākuma nodokļa avansa maksājumi. Ja EDS avansa maksājumi parādās kā aprēķināti, ir jāgaida līdz brīdim, kad EDS funkcionalitāte tiks sakārtota, lai tā atbilstu prasībām un avansa aprēķins automātiski vairs netiktu veikts. Nodokļu maksātājs var izvēlēties arī veikt IIN avansa maksājumus.

VID savā mājaslapā skaidro, ka nodokļa maksātāji, kuri jau ir veikuši pirmo avansa maksājumu, t.i., līdz 2020. gada 15. martam, bet nevēlās labprātīgi maksāt avansa maksājumus, var atgūt šo iemaksu kā nodokļa pārmaksu, iesniedzot VID dienestā iesniegumu.

Dīkstāves pabalsti

Dīkstāves pabalsti ir paredzēti gan darbiniekiem, gan pašnodarbinātajiem. Lai darba devējs klasificētos dīkstāves pabalsta saņemšanai, tam ir jāatbilst tiem pašiem kritērijiem, kas minēti sadaļā pie nodokļu samaksas termiņa atlikšanas.

Ja darba devējs darbinieku nenodarbina vai arī atrodas dīkstāvē (neveic darbinieka saistības izpildījuma pieņemšanai nepieciešamās darbības), darbiniekam tiek maksāts dīkstāves pabalsts 75% apmērā no mēneša vidējās bruto darba samaksas par iepriekšējo sešu mēnešu periodu, bet ne vairāk kā 700 eiro par kalendāra mēnesi. Krīzes skartajiem darba devējiem, kuru darbība nav ilgāka par sešiem mēnešiem, dīkstāves pabalstu nosaka 75% apmērā no mēneša vidējās bruto darba samaksas par nostrādātajiem mēnešiem pirms ārkārtējās situācijas izsludināšanas, bet ne vairāk kā 700 eiro par kalendāra mēnesi.

Dīkstāves pabalsta saņemšanai darba devējs iesniedz noteiktas formas iesniegumu VID, izmantojot EDS. Dīkstāves pabalsts pieejams, sākot ar 14. martu. Iesniegumā ir ļoti būtiski norādīt pamatojumu par darbinieka dīkstāves iestāšanos saistībā ar Covid-19 krīzes radītajiem apstākļiem.

VID mājaslapā ir pieejamas atbildes uz nodokļu maksātāju uzdotajiem jautājumiem saistībā ar dīkstāves pabalstu saņemšanu: <http://ejuz.lv/6fg0>.

Par dīkstāves pabalstu izmaksu VID informēs darba devēju EDS. Savukārt darbinieku par dīkstāves pabalsta izmaksu informēs darba devējs.

Ir vairāki gadījumi, kuros uz dīkstāves pabalstu darba devējs nevar pretendēt. Detalizēti tie atrodami MK noteikumu Nr. 165 12. punkta apakšpunktos. Īsumā minēšu galvenos no tiem:

- darba devējs nav iesniedzis visas iesniedzamās nodokļu deklarācijas un pārskatus pēdējo 12 mēnešu laikā;

- darba devējam ir nodokļu parāds, kas pārsniedz 1000 eiro;

- darba devējs ir izslēgts vai pēdējo divu gadu laikā ir bijis izslēgts no PVN maksātāju reģistra vai tam ir vai ir biju-

si apturēta saimnieciskā darbība;

- darba devējam ir aktuāls maksātnespējas process;

- darba devējs iepriekšējo sešu mēnešu periodā pirms ārkārtējās situācijas izsludināšanas nodokļus vidēji mēnesī aprēķinājis mazāk nekā 200 eiro apmērā;

- darbinieka dīkstāve nav saistīta ar Covid-19 krīzes iestāšanos;

- darbinieks darba tiesiskās attiecības uzsācis pēc 2020. gada 1. marta;

- dīkstāves pabalstu nemaksā valdes un padomes locekļiem;

- dīkstāves pabalstu nemaksā vienlaikus ar slimības pabalstu;

- pabalstu nevar saņemt darbinieki, kuri vienlaikus ir nodarbināti valsts vai pašvaldības institūcijā vai kapitālsabiedrībā, saņem vecuma vai izdienas pensiju vai veic saimniecisko darbību;

- uz pabalstu nevar pretendēt arī darba devēji, kuriem iepriekšējo 3 gadu laikā ir konstatēti pārkāpumi VID pārbaudes rezultātā vai arī darba devējam piemērots sods par pārkāpumiem nodokļu, muitas vai darba tiesību jomā.

Arī pašnodarbinātie var pretendēt uz dīkstāves pabalstiem. Par krīzes skartām pašnodarbinātām personām ir uzskatāmas fiziskas personas, kas reģistrējušās VID kā saimnieciskās darbības veicēji, ir veikušas VSAOI kā pašnodarbinātās personas vai autoratlidzības saņēmēji vai ir mikrouzņēmumu nodokļa maksātāji un kuras dīkstāves periodā nav guvušas ienākumus no saimnieciskās darbības.

Dīkstāves pabalsta apmērs pašnodarbinātajiem:

- mikrouzņēmumu nodokļa maksātājiem – 50% apmērā no mikrouzņēmumu nodokļa maksātāja mēneša vidējiem ieņēmumiem no saimnieciskās darbības par pēdējiem diviem noslēgtajiem ceturkšņiem, bet ne vairāk kā 700 eiro par kalendāra mēnesi;

- pašnodarbinātai personai vispārējā nodokļu režīmā – 75% apmērā no VSAOI objekta apmēra pēdējos divos noslēgtajos ceturkšņos, no kura atskaitītas aprēķinātās VSAOI par minēto periodu, bet ne vairāk kā 700 eiro mēnesī.

MK noteikumu Nr. 179 10. punktā uzskaitīti visi gadījumi, kad pašnodarbinātais nevar pretendēt uz dīkstāves pabalstu. **LL**



Linda PURIŅA,
LLKC grāmatvedības
eksperte, sertificēta
nodokļu konsultante
e-pasts: linda.purina@llkc.lv
tāl. 63007561

ATBALSTS

COVID-19 SKARTIE UZŅĒMĒJI VAR PIETEIKTIES ALTUM ATBALSTA PROGRAMMĀM

altum

Krīzes skartie uzņēmumi neatkarīgi no nozares kopš 25. marta var pieteikties ALTUM jaunajiem atbalsta instrumentiem – garantijām banku kredītu brīvdienām un apgrozāmo līdzekļu aizdevumiem.

Garantijas banku kredītu brīvdienām ļaus bankām atlikt pamatmaksājumu summas uz laiku līdz diviem gadiem, un pieejami apgrozāmo līdzekļu aizdevumi ar atvieglotiem nosacījumiem, kas paredzēti uzņēmējiem, kuriem būtiski samazinājies darbības apjoms.

ALTUM valdes priekšsēdētājs Reinis Bērziņš skaidro: “Mēs, ALTUM, kopīgi ar valdību un bankām esam gatavi operatīvi palīdzēt uzņēmumiem pārvarēt grūtības, kuras radušās Covid-19 negatīvās ietekmes dēļ. Kopējā abu jauno finanšu instrumentu pozitīvā ietekme uz Latvijas tautsaimniecību pārsniegs 900 miljonus eiro. Domājot par klientu ērtībām un pielāgojoties jaunajiem apstākļiem, esam izveidojuši zvanu centru, lai attālināti nodrošinātu konsultācijas par abām jaunajām ALTUM atbalsta programmām Covid-19 skartajiem uzņēmumiem. Vienlaikus uzņēmējiem ir pieejami arī visi pārējie ALTUM piedāvātie atbalsta instrumenti, tajā skaitā finansējums biznesa uzsācējiem, finansējums dažāda kalibra MVU (mazie un vidējie uzņēmumi), aizdevumi lauksaimniecības zemes iegādei, Zemes fonda pakalpojumi un citi”.

Svarīgi:

- Garantijas banku kredītu brīvdienām un krīzes apgrozāmie līdzekļi paredzēti tikai vīrusa Covid-19 krīzes skartajiem uzņēmumiem.

- Lai saņemtu ALTUM atbalstu, uzņēmumam jābūt ilgtermiņā dzīvotspējīgam un jāpierāda, ka atbalsts palīdzēs pārdzīvot krīzi un sekmīgi turpināt saimniecisko darbību.

- Par garantiju kredīta brīvdienām jāinteresējas pie savas bankas, līdzīgi arī ar apgrozāmo līdzekļu aizdevumiem – primāri par apgrozāmajiem līdzekļiem



Foto: ALTUM

jākonsultējas ar banku. Ja banka aizdevumu nepiešķir, jāvērsas ALTUM.

- ALTUM zvanu centrs darbosies katru darba dienu no plkst. 9.00 līdz 18.00, tālr. 26655309, e-pasts: info@altum.lv.

- Zvanu centrs konsultē tikai par ALTUM piedāvātajām atbalsta programmām. Par citiem atbalsta veidiem saistībā ar Covid-19 iespējams sazināties pa Valsts kancelejas sadarbībā ar *Tet* izveidoto vienoto dienaksts tālrūni 8345.

Par ALTUM kredīta brīvdienu garantiju:

- Garantiju piešķirs, ja uzņēmums ir ekonomiski dzīvotspējīgs, kā arī kredītiestāde ir apliecinājusi, ka likviditātes atbalsts ir nepieciešams Covid-19 ietekmes rezultātā.

- Finansējums pieejams MVU, kā arī lieliem komersantiem, tajā skaitā lauksaimniecības un zivsaimniecības nozarēs.

- Tā segs līdz 50% no finanšu pakalpojuma summas (atlikuma garantijas piešķiršanas brīdī).

- Maksimālais termiņš – investīciju aizdevumiem un līzīngam – 6 gadi; apgrozāmajiem līdzekļiem – 3 gadi.

- Finanšu pakalpojuma summa, ko sedz garantija, nepārsniedz 25% no saimnieciskā darbības veicēja 2019. gada kopējā apgrozījuma, bet maksimālā garantijas summa nepārsniedz 5 miljonus eiro.

- Garantija tiks sniegta par jauniem vai esošiem apgrozāmo līdzekļu aizdevumiem, ja kredītiestāde pagarinās līgumu darbības termiņu, kā arī par esošiem investīciju aizdevumiem un finanšu līzingu, ja kredītiestāde atliks pamatsummas maksājumus līdz diviem gadiem

un, ja nepieciešams, pagarinās finanšu pakalpojumu līguma darbības termiņu.

- Garantija paredzēta visām uzņēmējdarbības nozarēm, vienlaikus ievērojot noteiktos valsts atbalsta nozaru ierobežojumus (piemēram, azartspēles, finanšu starpniecība, ieroču tirdzniecība u. c.).

- Garantijas tiks sniegtas līdz 2020. gada 31. decembrim.

Par ALTUM aizdevumu apgrozāmajiem līdzekļiem:

- Aizdevumu piešķirs, ja uzņēmums ir ekonomiski dzīvotspējīgs, kā arī uzņēmums var pierādīt, ka atbalsts ir nepieciešams Covid-19 ietekmes dēļ, kā arī to, ka papildu finansējums palīdzēs atgūties un sekmīgi turpināt saimniecisko darbību.

- Finansējums pieejams MVU, kā arī lieliem komersantiem, tajā skaitā lauksaimniecības un zivsaimniecības nozarēs.


- Aizdevuma summa ir līdz 1 miljonam eiro, bet ne vairāk kā: 1) 25% no saimnieciskā darbības veicēja 2019. gada kopējā apgrozījuma,

- 2) vai divkārtš uzņēmuma izmaksātais kopējais atalgojuma apjoms (t.sk. sociālās iemaksas) 2019. gadā,

- 3) vai pamatots nepieciešamais likviditātes apjoms darbības nodrošināšanai turpmākajiem 12 mēnešiem.

- Aizdevuma termiņš ir līdz 3 gadiem, aizdevuma atmaksas uzsākšanu var atlikt līdz 12 mēnešiem.

- Aizdevumam ir būtiski samazinātas nodrošinājuma prasības, ņemot vērā uzņēmuma aktīvus, kā arī samazināta % likme.

- Aizdevumi tiks izsniegti līdz 2020. gada 31. decembrim. 

ALTUM informācija

Latvijas Lauku konsultāciju un izglītības centrs,
Rīgas iela 34, Ozolnieki, Ozolnieku pag., Ozolnieku nov., LV-3018, tālr. 63050220,
admin@llkc.lv, laukutikls@llkc.lv

WWW.LLKC.LV
WWW.LAUKUTIKLS.LV

PLATĪBU MAKSĀJUMI

LLKC KONSULTANTI PALĪDZ SAGATAVOT PLATĪBU MAKSĀJUMU IESNIEGUMU ATTĀLINĀTI

Lauksaimnieki līdz 2020. gada 15. jūnijam aicināti Lauku atbalsta dienestā pieteikties platību maksājumu atbalstam un aizpildīt Vienoto iesniegumu elektroniskā pieteikšanās sistēmā. LLKC konsultanti palīdz lauksaimniekiem EPS sagatavot un iesniegt platību maksājumu iesniegumu attālināti.

Aktualitātes 2020. gada platību maksājumu saņemšanai.

- Turpinās mazo lauksaimnieku atbalsts (500 eiro), kur lauksaimniekam jāsaņem 2015. gadā deklarētā platība un jāiesniedz iesniegums EPS.

- Atbalsta maksājumam gados jaunie lauksaimnieki arī šogad var pretendēt, izņemot tos, kuri piecus gadus jau ir saņēmuši atbalstu.

- Bioloģiskā lauksaimniecībā paplašināt un uzņemt jaunas saistības nevarēs. Par pārkāpumiem tiks uzskatīts, ja bioloģiskā saimniecība nenodrošinās saimniecībā augu maiņu un minimālos ieņēmumus uz platības vienību.

LLKC KONSULTANTI PALĪDZ LAUKSAIMNIEKIEM EPS SAGATAVOT UN IESNIEGT PLATĪBU MAKSĀJUMU IESNIEGUMU ATTĀLINĀTI:

- Lauksaimnieks sazinās pa tālruni ar konsultantu, sniedz informāciju par izmaiņām un iesniedz iesniegumu EPS.
- Izmantojot konsultāciju biroja pasta kasti vai citādi, lauksaimnieks iesniedz iepriekšējā gada iesnieguma labojumus, un konsultants sagatavo aktuālo iesniegumu. Sev tuvāko konsultantu kontaktinformāciju meklējiet: http://new.llkc.lv/sites/default/files/baskik_p/pielikumi/konsultanti_eps2020.pdf.

- “Agrovīdes un klimata” aktivitātēs lauksaimnieki, kuriem 5 gadu saistību periods beidzās 2019. gadā, saistības var pagarināt par vienu gadu, nepārsniedzot pēdējā saistību gadā pieteikto platību, izņemot aktivitāti “Bioloģiskās daudzveidības uzturēšana zālajos”, kur var gan paplašināt, gan uzņemt jaunas saistības.

- Mazie lauksaimnieki, kuri veic lauksaimniecisko ražošanu, papildus varēs saņemt valsts atbalstu, ja atbildīs noteiktiem kritērijiem. Atbalstu piešķirs, pamatojoties uz 2019. gadā deklarētajām platībām (līdz 7 ha), kur atbalstā saņemtā tiešo maksājumu

summa ir robežās no 100 līdz 1200 eiro, audzē noteiktus kultūraugus vai nodrošina vismaz 1 liellopu vienību noteiktā periodā. Atbalstu aprēķinās 50% no 2019. gadā saņemtās tiešo maksājumu summas, kopā ar 2019. gadā saņemto atbalstu nepārsniedzot 1250 eiro. Piemēram, ja lauksaimnieks 2019. gadā saņēma MLS 500 eiro, tad, atbilstot nosacījumiem, 2020. gadā papildus varēs saņemt 250 eiro. **LL**

Pēc MK noteikumiem sagatavoja **Ilze Skudra**, LLKC augkopības konsultante

STATISTIKA

LAUKSAIMNIECĪBAS SKAITĪŠANA 2020. GADĀ

Latvijā un visā Eiropas Savienībā šogad notiks lauksaimniecības skaitīšana, kuru organizē Centrālā statistikas pārvalde (CSP). Pirmā lauksaimniecības skaitīšana Latvijā notika pirms 100 gadiem – 1920. gadā reizē ar pirmo tautas skaitīšanu. Pirmās brīvvalsts laikā notika sešas lauksaimniecības skaitīšanas. Pēc neatkarības atjaunošanas lauksaimniecības skaitīšanas notika 2001. un 2010. gadā.

Lauksaimniecības skaitīšana notiek reizi 10 gados, un tās rezultāti nodrošinās informatīvo pamatu nākamās desmitgades lauksaimniecības attīstībai valstī, tādēļ lauksaimnieku piedalīšanās skaitīšanā ir īpaši svarīga. Informācija kalpos nozares analīzei un lēmumu pieņemšanai, kā arī lauksaimniecības politikas un lauku attīstības Latvijā, ES, kā arī Kopējās lauksaimniecības politikas (KLP) plānošanai un īstenošanai, un būs nozīmīgs pamatojums atbalsta noteikšanai.



Lauksaimniecības skaitīšanas informācija ir nozīmīga politikas veidotājiem, zinātnes un izglītības, nevalstisko organizāciju pārstāvjiem, kā arī sabiedrībai kopumā lauksaimniecības, reģionu attīstības plānošanai, vides aizsardzības un klimata pārmaiņu politikas attīstībai.

Skaitīšanā iegūs vispārīgu informāciju par lauku saimniecību, lauksaimniecībā izmantojamās zemes izmantošanu, lauksaimniecības dzīvnieku skaitu, novietnēm un mēslošanas līdzekļu apsaimniekošanu, kā arī lauksaimniecībā nodarbinātajiem un citām saimniecības aktivitātēm.

Skaitīšanā būs jāsniedz tikai tie dati, kas nav pieejami administratīvajos re-

ģistros, tas nozīmē, ka nebūs jāsniedz dati, kas jau ir Lauku atbalsta dienesta (LAD) Integrētās administrēšanas un kontroles sistēmas ES Tiešo maksājumu datubāzē, LAD informācija par atbalstu lauku attīstībai, Lauksaimniecības datu centra (LDC) Lauksaimniecības dzīvnieku reģistrā, LDC Bioloģiskās lauksaimniecības informācijas sistēmā un LDC Novietņu infrastruktūras reģistrā.

Centrālā statistikas pārvalde aicina no **15. aprīļa** aizpildīt lauksaimniecības skaitīšanas anketu e-vidē e-csb.gov.lv.

Saskaņā ar Statistikas likumu CSP sniegtās ziņas netiek izpaustas, un iegūto informāciju izmantos tikai apkopotā veidā.

Uzziņas pa bezmaksas tālruni 80202808 darbdienās no plkst. 8.30 līdz 17.00, e-pasts: ls2020@csb.gov.lv, #Pieskaitilaukus2020. Aktuālā informācija par 2020. gada lauksaimniecības skaitīšanu un anketas jautājumi pieejami CSP interneta vietnē csb.gov.lv/lauki2020. **LL**

Centrālā statistikas pārvalde

KOOPERĀCIJA



PĀRVALDĪBA UZNĒMUMOS, TAI SKAITĀ KOOPERATĪVOS

Pārvaldība – ko ar to saprotam? Galvenais jautājums, uz kuru jāatbild pārvaldībai, ir “kurš ko izlemj?” Atbildēt uz šo jautājumu nav grūti, ja lēmumus pieņem viena persona. Tomēr šis jautājums kļūst aktuāls un pārvaldība ieņem svarīgu nozīmi organizācijas kontekstā, ja vairākiem cilvēkiem jāpieņem dažādu lēmumu.

Par pārvaldību ir dzirdēts valdības līmenī, bet tā darbojas arī jebkurā strukturētā organizācijā (sporta klubi, biedrības), uzņēmumā un kooperatīvā.

Ikreiz, kad cilvēki veido grupas, viņiem ir vajadzīgi organizēti lēmumi. Lēmumu pieņemšanas organizēšana var notikt oficiāli (ar nolikumu vai noteikumiem) vai neoficiāli (ar pielāgošanos, tradīcijām vai gaidām). Lai kā arī tas tiek veikts, tas, kā cilvēki vada lēmumu pieņemšanas procesu grupās, ir pārvaldības pamatā.

Pārvaldības laivas stūrēšana

Iedomājieties, ka jūsu organizācija ir laiva, un visi jūsu biedri, darbinieki, padome, vadītāji un klienti gatavojas uzkāpt uz tās, lai brauktu pa upi.

Varbūt jūsu laiva ir piepildīta ar vērtīgu kravu, vai jūs pārvaldāt cilvēkus, lai viņi nokļūtu tur, kur tie vēlas nokļūt. Lai kāda būtu jūsu misija, jūsu komandai ir jāvada laiva pa upi ātri un veiksmīgi. Tātad, pirms jūs iekāpjat laivā, vispirms ir jānoskaidro: “Kur kurš sēdēs?”

Komandas organizēšana

Iespējams, vēlēsit likt jūsu spēcīgākos airētājus laivas priekšgalā, bet atcerieties, ka šiem cilvēkiem ir grūti airēt no priekšpuses, un jūs, visticamāk, zaudēsiet ātrumu. Laivas vidusdaļa varētu būt labākā vieta, kur

jūsu krava vai pasažieri būs sausi un drošībā. Laivas aizmugurē jūs vēlaties kādu, kas pazīst upi un zina ceļu. Tomēr viņiem var būt nepieciešama palauties uz priekšpusē esošo aso redzi, lai atklātos draudus straumē. Ja ceļā ir šķērslis, ir nepieciešama saziņas un rīcības sistēma.

Jūsu komandas organizēšana ir svarīgs darbs. Tas noteiks, vai jūsu ceļojums būs veiksmīgs vai ne. Pareizo cilvēku iekļaušana pareizajās vietās, virzot laivu uz galamērķi, ir ļoti līdzīga atbildei uz pamatjautājumu par pārvaldību: “Kurš ko izlemj?”

Kā laba pārvaldība var novirzīt jūsu organizāciju prom no klints akmeņiem un strauji mainīgajām straumēm? Lai to izdarītu, ir jāzina, kur šie akmeņi būs (nākotnes redzējums jeb **izzināšana**), kā strādāt kopā, lai ma-

Ikreiz, kad cilvēki veido grupas, viņiem ir vajadzīgi organizēti lēmumi

nevrētu gar tiem (strādājot kopā jeb **stratēģiski savstarpēji atkarīgi**), un kurš no apkalpes paklausīs, kad būs jāievēro norādījumi (**legitimitāte** un likumīga atzišana sabiedrībā – netiek apstrīdēti). Neveiksmes vienā vai vairākos pārvaldības stūrakmeņos (izzīņa, stratēģiskās savstarpējās atkarības un legitimitāte) var sagraut organizāciju, un pretēji – šo lietu pareizība var radīt panākumus. Izprotot šos jēdzienus, jūs spēsiat saskatīt draudus jūsu organizācijai un attīstīt labāko praksi, lai tos novērstu.

Kāpēc ir nepieciešama pārvaldība?

Saimniecības līmenī, kamēr to vada tēvs, darbiniekiem viss ir skaidrs, bet brīdī, kad saimniekošanai pieslēdzas meita un dēls, tas var radīt apjukumu

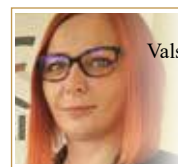
un arī dažādas sekas, ja nav skaidrs, kurš par ko atbild un kādus darbus var deleģēt. Tas pats arī attiecas uz kooperatīvu, kur jāatceras – lai arī katrs biedrs ir īpašnieks, tas nedod tiesības izrīkot kooperatīva darbiniekus pēc savas iegribas.

Pārvaldība ir vajadzīga, jo lēmumu pieņemšana grupās ir sarežģīta. Ne tikai paša lēmuma pieņemšana ir grūta, bet, ja jūs vadāt uzņēmumu vai bezpeļņas organizāciju, kas apkalpo sabiedrību, tad jūsu pieņemtajiem lēmumiem ir jābūt labiem lēmumiem, tiem ir jānotiek efektīvi, un personai (nodaļai), kas tos pieņem ir jābūt legītimai organizācijā kopumā (likumīgai un atzītai).

Lai pieņemtu pareizus, efektīvus un likumīgus lēmumus, organizācijai būs nepieciešams vienots noteikumu kopums, lai noteiktu – “kas ko lemj”. Tas, kā organizācijas dalībnieki interpretē un ievēro (vai neievēro) “noteikumus”, noteiks, cik labi darbojas pārvaldība un cik veiksmīga būs organizācija. Gandrīz visām neveiksmēm, ko var iedomāties kādā organizācijā, ir vājas pārvaldības saknes, turpretī organizatoriski panākumi ir saistīti ar labu pārvaldību.

Pārvaldības noteikumi var būt uzrakstīti, bet tikpat bieži tie ir nerakstīti. Visticamāk, ka esat to piedzīvojis, sākot jaunu darbu. Nerakstīti noteikumi par to, kas ko nosaka, eksistē visās darbavietās. Bieži vien, uzsākot jaunu darbu, ir pielāgošanas periods, kura laikā apgūst jaunus noteikumus – gan rakstītus, gan nerakstītus. Pat noteikumi, kas šķiet nenozīmīgi, var būt veselīgas vai neveselīgas organizācijas pārvaldības rādītāji. **LL**

Rakstā izmantoti ārzemju mediju materiāli (*Thompson Paul, Fulton Murray, Marshall Aasa, White Kyle “Governance in cooperatives”*).



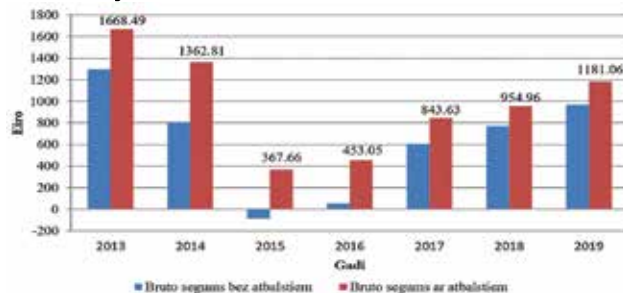
Liene FELDMANE,
Valsts Lauku tīkla Sekretariāta
lauku attīstības eksperte
e-pasts:
liene.feldmane@llkc.lv
tālr. 63050220

EKONOMIKA

BRUTO SEGUMU APRĒKINI – JAU VAIRĀK NEKĀ CETURTDALĢGADSIMTU



1. att. Ziemas kviešu (intensīvi audzētu) bruto segums 2013.–2019. gadā



2. att. Slaucamās govys (intensīvi audzētas) bruto segums 2013.–2019. gadā

Latvijas Lauku konsultāciju un izglītības centrs jau 26. gadu sagatavo bruto segumu piemērus, lai lauksaimniekiem būtu, pēc kā vadīties, aprēķinot savas saimniecības ekonomisko efektivitāti un ražošanas izdevīgumu. Bruto segumus var aprēķināt gan kultūraugiem, gan dzīvniekiem.

Bruto segumi tiek sagatavoti, sadarbojoties ar nozares ekspertiem, lauku saimniecībām un nozares asociācijām. Bruto segums ir aprēķins, kurā no ieņēmumiem tiek atskaitītas mainīgās izmaksas. Ieņēmumus veido tādas pozīcijas kā atlīdzība par saražotās produkcijas realizāciju un atbalsta maksājumi. Mainīgās izmaksas ir tās izmaksas, kas ir tieši atkarīgas no ražošanas procesa un mainās atkarībā no ražošanas apjoma, piemēram, augkopībā tie ir izdevumi sēklas un mēslojuma iegādei, bet lopkopībā lopbarībai un veterinārajiem pakalpojumiem. Bruto segumi tiek sagatavoti vienai ražošanas vienībai – augkopībā 1 hektāram, bet lopkopībā vienam dzīvniekam. Katrā aprēķinā izmantota noteikta un konkrēta ražošanas tehnoloģija, kuru pielietojot, tiks iegūts konkrētās ražības vai produktivitātes līmenis. Bruto seguma rezultātu nevar uzskatīt par saimniecības peļņu, jo tā tiek iegūta, no bruto seguma atskaitot saimniecības pastāvīgās izmaksas.

Patlaban LLKC ir sagatavoti provizorisks bruto segumu aprēķini par 2019. gadu. Tie savā starpā atšķiras pēc ražošanas intensitātes pakāpes un ražošanas specifikas. Augkopības nozarē bruto segumi sagatavoti sekojošās apakšnozarēs: graudaugu, eļļas augu, šķiedraugu un pākšaugu audzēšana, dārzeņu audzēšana, augļu un ogu audzēšana, zālāju audzēšana, lopbarības augu audzēšana, nektāraugu, tēju audzēšana.

Lopkopības nozarē bruto segumi sagatavoti sekojošās apakšnozarēs: piena lopkopība, gaļas liellopu audzēšana, aitkopība, kazkopība, vistkopība, biškopība, cūkkopība, zirgkopība un truškopība.

Jau ceturto gadu tiek sagatavots bruto segums akvakultūrā – karpām, kā arī aprēķinātas dīķa ierīkošanas izmaksas.

LLKC sastādītie bruto segumi pamatojas uz ilggadīgu audzēšanas pieredzi, bet tos nevar uzskatīt par universāliem un kategoriskiem. Lai bruto segumus varētu izmantot konkrētas saimniecības vajadzībām, tie jākorģē, vadoties pēc saimniecībā izmantotās ražošanas tehnoloģijas un citiem apstākļiem.

Aprēķinot bruto segumus savā saimniecībā, lauksaimnieks var uzskatāmi redzēt ražošanas tehnoloģijas efektivitāti. Ir svarīgi, lai bruto segums būtu pēc iespējas lielāks, tādā veidā tiks labāk nosegtas saimniecības pastāvīgās izmaksas, un tas ļaus iegūt lielāku peļņu. Tā ir svarīgākais rādītājs, pēc kura paaugstināšanas tiecas ikviens lauksaimnieks. Tāpēc ir svarīgi aprēķināt, kādu kultūraugu vai lauksaimniecības dzīvnieku ir nepieciešams audzēt, lai gūtu augstāku peļņu.

Aprēķinot 2019. gada bruto segumu ziemas kviešiem, tika izmantota informācija par Zemgales reģionu. Citos Latvijas reģionos situācija var būt atšķirīga.

Salīdzinot bruto segumus no 2013. līdz 2019. gadam, var redzēt, ka intensīvi audzēti ziemas kviešiem 2019. gadā bruto segums ir mazāks kā 2018. gadā (skat. 1. att.). Bruto segums ziemas kviešiem 2019. gadā ir mazāks, nekā tas bija 2018. gadā, jo ir samazinājušās graudu cenas. Izejvielu, kā arī mašīnu un roku darbu operāciju izmaksas ir saglabājušās līdzvērtīgā līmenī kā 2018. gadā.

Positīvs rādītājs ziemas kviešu bruto segumos tiek iegūts arī tādā gadījumā, ja platības netiek pieteiktas atbalsta saņem-

šanai. Tas ir labs rādītājs, jo norāda, ka arī bez ES un vietējiem atbalsta maksājumiem ziemas kviešu audzēšana ir izdevīga. Arī slaucamo govju audzēšanas bruto segumi pēdējos gados ir pozitīvi bez atbalsta maksājumiem. Situācija 2015. un 2016. gadā atšķīrās, jo saimniekot bez atbalsta maksājumiem bija sarežģīti.

Slaucamās govys bruto segums ir rēķināts par intensīvi audzētu govī (skat. 2. att.). Bruto segumu par 2019. gadu varētu salīdzināt tikai ar 2018. gada aprēķinu, jo abos izslaukums no govys ir pieņemts 10 000 kg, bet pārējos gados tas bija 8500 kg. Tas tika mainīts, jo lauksaimniekiem ir jādomā par saimniecības intensifikāciju un izslaukuma kāpināšanu. Bruto segumā ir vērojams palielinājums, ko galvenokārt ir izraisījis neliels vidējās piena cenas kāpums 2019. gadā salīdzinājumā ar 2018. gadu. Arī proteīnbarības izmaksas ir samazinājušās, jo graudaugu cenas 2019. gadā bija zemākas kā gadu iepriekš.

Īpaši svarīgi rēķināt bruto segumus ir jaunajiem lauksaimniekiem vai esošiem saimniekiem, kas domā par jaunas nozares izvēli. Pirms tam ar bruto segumu palīdzību var izvērtēt, kuru nozari attīstīt attiecīgajos apstākļos būtu visizdevīgāk.

LLKC izstrādātie provizorisks bruto seguma aprēķini pieejami LLKC mājaslapā: www.llkc.lv, sadaļā „Noderīgi” (<https://ej.uv/4ze1>).

Lai atvieglotu bruto segumu sastādīšanu savām vajadzībām, izmantojiet LLKC izveidoto interneta rīku (tiešsaistes adrese: http://laukutikls.lv/riki/gross_margins/). **LL**



Kristaps VĪTOLS,
LLKC ekonomikas konsultants
e-pasts:
kristaps.vitols@llkc.lv
tālr. 26030123

LAUKU ATTĪSTĪBA

PALIEKOŠĀS VĒRTĪBAS RADA AR DZIMTĀ PAGASTA SAJŪTU SIRDĪ

Latvijas galvenā bagātība ir tās cilvēki, kuri ar savas dzimtās zemes mīlestību sirdī spēj radīt paliekošas vērtības. Viens no šādiem nesavtīgiem un sirdsgudriem cilvēkiem ir Gulbenes novada Litenes pagasta zemnieku saimniecības “Madaras” īpašniece, latviešu valodas skolotāja un fantastiska konditore Astrīda Dzērve.

Astrīda ir patiesa sava dzimtā ciema patriote. Viņa ir dzimusi, skolas gaitas pavadījusi, ģimenes dzīvi izveidojusi un darba vietu atradusi savā Litenē. Zemnieku saimniecību “Madaras” Astrīda ar ģimeni izveidoja 1992. gadā.

Dzērvju ģimenei vienmēr ir bijusi svēta zeme. Ļoti svarīgi ir bijis, lai tā vienmēr ir sakopta, lai darba augļi sniedz prieku un gandarījumu. Zemes darbi pamatā ir ģimenes vīriešu pārziņā. Tiek apsaimniekoti 170 ha lauksaimniecībā izmantojamās zemes, kur tiek audzēti kvieši, rapsis un mieži.

Astrīda 44 gadus strādāja Litenes pamatskolā par latviešu valodas skolotāju un 10 gadus sniedza ēdināšanas pakalpojumu. Joprojām viņa bērniem latviešu valodu māca VSAC “Latgale” filiālē “Litene” un bijušās Litenes muižas telpās, kur atradās Litenes pamatskola, Astrīda ir izveidojusi kafējnīcu “Muižas ķēķis”.

Par viņas apbrīnojamo saimnieces talantu jau zina visā Latvijā. Ņemot tālā vēlas vakara un nakts stundas, Astrīda prot uzburt ļoti garšīgas un skaistas tortes, tāpēc nav nekāds brīnums, ka piedaloties pirmajā konkursā “Latvijas lauku torte 2011”, ko rīkoja pavārs Mārtiņš Sirmāis, viņa tika novērtēta kā trešā labākā lauku tortes cepēja Latvijā. Pagājušā gada septembrī talantīgo saimnieci varējām vērot TV raidījumā “La Dolce Vita. Ar Roberto”, kurā Astrīda mācīja Roberto Meloni pagatavot siltos picu groziņus un peldošās salas.

Kad sākās runas par Latvijas valsts simtgades ietvaros īstenojamajām iniciatīvām, arī Astrīda vēlējās kaut ko radīt, lai pēc gadu desmitiem cilvēki zinātu, ka Litene ir bijusi ļoti apdzīvota vieta ar vērtīgām kultūras un vēstures bagātībām. Visā 2018. gada garumā, pateicoties Astrīdas iniciatīvai un daudzu aktīvu un radošu cilvēku atbalstam, 11 dažādu kultūras pasākumu ietvaros Litenes čaklās



Astrida Dzērve grāmatas “100 ēdieni Latvijai Litene” prezentācijā



Astrīda Dzērve TV raidījumā “La Dolce Vita” ar Roberto Meloni



Torte raidījumam “La Dolce Vita. Ar Roberto”

saimnieces Diāna Skopāne, Ērika Dukure, Ginta Ozoliņa, Iveta Cigle, Dace Dzērve, Laura Rutka, Inta Pužule, Maija Leimane un, protams, pati Astrīda prezentēja un piedāvāja izgaršot 100 dažādu ēdienus. Jau šā gada sākumā Litenē notika grāmatas “100 ēdieni Latvijai Litene” prezentācija. Astrīdai tika pasniegta pateicība par latviskās virtuves garšu popularizēšanu Litenes pagasta kultūras pasākumos visa gada garumā. Bija gan dzejas lasījumi, gan mūzikas priekšnesumi, gan dejas. Visas receptu autore saņēma skaistus izšūtus priekšautus



Pildītas burkānu pankūkas

un cepures un, protams, arī grāmatu. “Vērtības šajā pasaulē mainās pa dienām, stundām un minūtēm, bet ir trīs lielās, nemainīgās, vērtības, kas atvēlētas mūsu dzīvē – šis laiks, šī vieta un ļaudis. Dieviņš radījis mūs pasaulē labiem darbiem. Paies gadi, mūsu nebūs, darbi un atmiņas paliks,” grāmatas ievadā raksta Astrīda.

Astrīda ir brīnišķīgs piemērs tam, cik svarīgi savā darbā ir ielikt sirdi un dvēseli. Tieši no šādiem cilvēkiem rodas lielas lietas un paliekošas vērtības. Lai katram no mums izdodas savus darbu darīt tā, lai pats un apkārtējie justos gandarīti! **LL**



Aiva RĒDERE,
LLKC Gulbenes nodaļas
lauku attīstības konsultante
e-pasts:
aiva.redere@llkc.lv
tāl. 26317933

DĀRZKOPĪBA

MITRUMA SAGLABĀŠANA PAVASARA DARBOS

Dārzkopjiem Latvijā arvien biežāk jāsaprotas ar situāciju, kad ražu kopumā visvairāk ietekmē tieši ūdens vai mitruma nodrošinājums. Tas ir saprotami, jo ūdens ir viens no pieciem augu augšanas faktoriem. Ūdens ir iesaistīts ļoti daudzos augiem nozīmīgos procesos, un paši augi lielākoties sastāv no šūnās saistītā ūdens un to barošanās vispār nav iedomājama bez ūdens.

Vispirms – kas ir riska faktori, kas var situāciju saasināt arī šajā veģetācijas periodā.

Izpalika ziema. Št bija viena no retajām ziemām, kad gadalaikam raksturīgās parādības izpalika – praktiski nebija ne sala, ne sniega. Ziema ir ļoti būtisks faktors augsnes produktīvā mitruma krājumu veidošanai. Sniegs ir liela ūdens masa, kas “iekonservēta” veidā sagaida pavasari un tad, augsnei pakāpeniski atkūstot, to samitrina. Savukārt sasalušā augsne satur sasalušā veidā ūdeni, kas atrodas augsnē. Jo auglīgāka augsne, jo vairāk tā šādā veidā spēs ūdeni saglabāt pavasarim. Viens kilograms augsnes humusa spēj saistīt 5–6 kg ūdens. Tāpēc augsnes auglības nodrošināšana nav tikai tukša skaņa dabas draugu mutēs, bet tas ir virziens, kas mums nodrošinās iespēju saimniekot ilgtermiņā.

Ilgstošas lietavas rudenī un vēl ziemā. Tam ir tiešs sakars ar to, ka situācija var saasināties pavasarī. Ilgstošais lietus periods ievērojami degradējis uzartos laukus, tāpēc augsne vēl mazāk spēs ūdeni saglabāt pavasara darbu periodam. Augsne ūdens erozijas rezultātā blīvējas un tur vairs nepaliek telpas ūdenim. Uznākot bezlietus periodam, tāda augsne strauji zaudēs mitrumu un iestāsies mitruma deficīts.

Ūdens noteces regulēšana. Galvenais pasākums, kam pēdējos gados zemnieki pievērs arvien lielāku vērību. Tas ir pareizi, taču ir dažas iebildes. Lielākā meliorācijas sistēmu daļa tiek izbūvētas ar mērķi novadīt lieko augsnes mitrumu. Viss jau ir pareizi, tikai, ja mēs skatāmies plašākā nozīmē, tad ūdens katrā konkrētajā gadījumā ir arī resurss, kura vienubrīd ir par daudz, bet jau nākamajā tas ir nepieciešams. Neatkarīgi no tā, kāda ir ūdens noteces veidojošā sistēma – drenu caurules vai atklātā tipa grāvju sistēmas. Tas nozīmē, ka daļa no esošajām sistēmām ir jārekonstruē.



Liela temperatūras svārstības. No tām mums vairs izvairīties nebūs iespējams, taču sekas tam ir ļoti nozīmīgas. Pēkšņie siltuma vai pat karstuma periodi rada nopietnus mitruma zudumus ūdens iztvaikošanas rezultātā, jo sevišķi gadījumos, kad daļa augsnes nav nosepta ar augiem. Temperatūras svārstības novērst nevar, taču var pielāgoties, lai mazinātu radītās sekas.

Augsnes apstrādes tehnoloģijas. Neskatoties uz to, ka augsnes apstrādes agregāti kļūst arvien konstruktīvi pilnveidotāki un kvalitatīvāki, tomēr pamatjautājums paliek: kā mehāniski pielāgot augsni augu sēklu un stādu vajadzībām. Tā tomēr tiek pārvietota, kā rezultātā mitrums zūd. Var teikt, ka pavasara augsnes apstrāde ir cieši saistīta ar ūdens zudumiem, kas vēlākajā laikā tik ļoti noderētu augiem. Diemžēl, pielietojot šīs tradicionālās tehnoloģijas, ar šo mīnusu jāreķinās.

No problēmām pie risinājumiem

Katrs dārzkopis meklē risinājumus, kā nodrošināt laukus ar ūdeni. Iespējas ir dažādas, bet daļa no tām prasa mainīt attieksmi un domāšanu.

Starpkultūru audzēšana. Viens no vienkāršākajiem veidiem, kā radikāli uzlabot nodrošinājumu ar ūdeni, ir arvien vairāk audzēt starpkultūras. Šie zaļmēslojuma augi, kurus var izmantot šim nolūkam, ir ļoti dažādi. Tas atkarīgs no tā, kādi ir bijuši priekšaugi un kādi ir paredzētie pēcaugi. Visvairāk tas ir jāņem vērā, ja pirms vai pēc tās ir krustziežu lauku kultūras vai dārzeņi. Tad kā starpkultūras nedrīkst izmantot baltās sinepes, eļļas rutku, lopbarības vai sējas redīsus. Toties kā vērtīgas starpkultūras var izmantot ziemas rudzus un ziemas vīķus. Vienlīdz sekmīgi

ievērojot sējas termiņus, var izmantot auzas, facēliju, zirņus un pupas.

Dzīvās mulčas izmantošana. Tas ir nākamais solis, izmantojot dzīvās mulčas augu sēšanu dārzeni vai lauka kultūru sējumos. Var izmantot lielākajai daļai no rindu kultūrām – kukurūzai, kāpostaugiem. Šajā gadījumā veģetācijas perioda laikā mulčas augi – parasti āboliņi – ne tikai palīdz nosegt augsni, lai mazinātu mitruma zudumus, bet palīdz cīnīties ar nezālēm, jo aizņem to augšanai nepieciešamo telpu. Vēl ar gumiņbaktēriju palīdzību saista slāpekli, tā samazinot kopējā slāpekļa vajadzību attiecīgajai kultūrai.

Pārdomāta un selektīva lauku apstrāde. Nepieciešams labi pārzināt augšņu mehānisko sastāvu, tāpēc ieteiktu veicot augsnes analīzes, noteikt arī augsnes granulometrisko sastāvu. Ideāli, ja agrāk sējamās kultūras var izvietot laukos, kas agrāk pavasarī apžūst. Ja augsnes sagatavošana sējai vai stādīšanai nav iespējama vienā piegājienā, tad noteikti augsne ir jānošļūc. Jācenšas rīkoties tā, lai nošļūctie lauki pēc tam nedabū pavasara lietu, jo tad ilgāk nebūs apstrādājami. No frēžu izmantošanas vajadzētu pilnībā atteikties smilts augsnēs, jo frēzes asmeņi sāt augsni, un tās spējas saistīt ūdeni tiek samazinātas vēl vairāk.

Ūdens noteces sistēmu pārkārtošana. Izbūvēt vai rekonstruēt tās, lai ūdens plūsmu nepieciešamības gadījumā var daļēji aizturēt. To veic, izbūvējot regulējamus meniķus uz grāvju caurtekām vai ūdens līmeni regulējamiem kolektoriem. Tā daļa ūdens paliks iepriekš susinātajā platībā un to mitrinās no apakšas. **LL**



Māris NARVILS,
LLKC Augkopības
nodaļas vecākais
speciālists dārzkopībā
e-pasts: maris.narvils@llkc.lv
tāl. 29609943

AUGKOPĪBA

PĀKŠAUGU AUDZĒŠANAS PIEREDZE SALDUS NOVADĀ

Arvien vairāk lauksaimnieku novērtē pākšaugu audzēšanas priekšrocības. Lauka pupas un zirņus izvēlas audzēt gan labo priekšauga īpašību dēļ, it īpaši iekļaujot tos graudaugu augu maiņā, gan arī augsnes ielabošanai, kur saknes ar gumiņbaktērijām piesaista slāpekli, kas pēcaugam ļauj samazināt slāpekļa mēslojuma nepieciešamību. Tā var ne tikai uzturēt augsnes auglību, bet arī ietaupīt finanses.

Līdz ar platībmaksājumu atbalsta prasību izmaiņām pākšaugu platības pēdējos gados Latvijā ir nedaudz samazinājušās.

Pēc Lauku atbalsta dienesta datiem, lauka pupu sējplatības ir par 60% samazinājušās, salīdzinot 2019. gadu ar 2017. gadu, kad bija apsēti 42 000 hektāri. Zirņu platības nav būtiski mainījušās, sastāda ap 14 000 hektāriem, bet pēdējo trīs gadu laikā par 35% pieaugušas sojas platības, sasniedzot 300 hektārus, tai skaitā 20% bioloģiski audzēti. Izmaiņas saistītas ar augu aizsardzības līdzekļu lietošanas aizliegumu, ja saimniecība vēlas ar tauriņziežu platībām nodrošināt zaļināšanas prasības, pretendējot uz platību maksājumu atbalstu.

Demonstrējums ierīkots “Čakstēs”

LLKC Saldus konsultāciju birojs sadarbībā ar Saldus novada Nīgrandes pagasta zemnieku saimniecību “Čakstes” ierīkoja pākšaugu demonstrējumu ar mērķi popularizēt dažādu pākšaugu



Soja ‘Laulema’ z/s “Čakstes” Saldus novadā

Sojas un lauku pupu sējums z/s “Čakstes” Saldus novadā

audzēšanas priekšrocības un praktiski demonstrēt pākšaugu audzēšanas tehnoloģijas. 2019. gadā iesēti trīs veida pākšaugi: lauka pupas, zirņi un soja. Saimniecība “Čakstes” apsaimnieko 90 ha lauksaimniecībā izmantojamās zemes, audzē ziemas kviešus, vasaras miežus, auzas un pākšaugus – lauka pupas un zirņus. Lai pārbaudītu sojas audzēšanas piemērotību šajā reģionā, saimniecība pirmo reizi iesēja arī soju.

Sējums ierīkots, lauka pupas un soju sējot pēc zālāja, bet zirņiem priekšaugi bija auzas. Sējuma ierīkošanai iepriekšējā gada rudenī lauki tika uzarti un pavasarī kultivēti. Pirms sējas veiktas augsnes analīzes, lauka pupas iesētas mālsmits augsnē ar pH 7,2, org. viela – 5,2%, vidējs kālija un augsts fosfora saturs; zirņi sēti augsnē ar pH 6,8, org. viela – 2,4%, vidējs kālija un fosfora saturs; sojas sējumā pH 7,2, organiskā

viela 2,8%, vidējs kālija un augsts fosfora saturs. Kopumā augsnes pH ir piemērots pākšaugu audzēšanai. Pākšaugi labi padodas vāji skābās un neitrālās augsnēs, kur augsnes pH 6,8–7,4.

Lauka pupas ‘Fuego’ iesētas 0,59 ha, zirņi ‘Lāsma’ – 0,70 ha un soja ‘Laulema’ – 0,59 ha. Sojas šķirne ‘Laulema’ izvēlēta tās ģenētisko īpašību dēļ – selekcionēta Igaunijā, agrīna (90–120 dienas), un ir piemērota Latvijas agroklimatiskajiem apstākļiem. Lauka pupas iesētas 14. aprīlī, izsējas norma 280 kg/ha. Zirņi iesēti 16. aprīlī, izsējas norma 300 kg/ha. Pirms lauka pupu un zirņu sadīgšanas sējums mēslojts ar vircu 5 t/ha – 25.04.19. Soja iesēta 29. aprīlī ar izsējas normu 200 kg/ha. Sēklas apstrādātas ar nitrāģu pirms sējas, lai paātrinātu simbiozes procesu un turpmāko slāpekļa piesaistīšanu, kā rezultātā uzlabojas ražas kvalitāte.

► 11. lpp.

NOVADA GARŠA

VIETĒJĀS PĀRTIKAS PIEGĀDĀTĀJI – WWW.NOVADAGARSA.IV!

Iespēju katrā valsts reģionā atrast sev tuvāko vietējās pārtikas ražotāju, kurš nodrošina arī savas produkcijas piegādi, piedāvā LLKC jaunais elektroniskais katalogs www.novadagarsa.lv.

Tajā var atzīmēt izvēlni “Iespējama piegāde” un atrast sev tuvāko vietējo produktu ražotāju. Aicinām ar saimnieku sazināties individuāli. Tādējādi uzreiz kļūs skaidrs, vai viņam pieejami jūsu interesējošie produkti, kā viņš tos piedāvā saņemt un kā veikt apmak-

su. Šādā veidā katrs pats var izveidot SAVU pārtikas piegādātāju sarakstu, ko izdrukāt un lietot. Informācija tiek aktualizēta regulāri. Pašlaik katalogā ievadīta informācija par vairāk nekā 440 saimniecībām, no kurām piegādes nodrošina 339. **LL**



Elina OZOLA,
LLKC Lauku attīstības
nodaļas vadītāja
e-pasts:
elina.ozola@llkc.lv
tālr. 63050220

Latvijas Lauku konsultāciju un izglītības centrs,
Rīgas iela 34, Ozolnieki, Ozolnieku pag., Ozolnieku nov., LV-3018, tālr. 63050220,
admin@llkc.lv, laukutikls@llkc.lv

WWW.LLKC.LV
WWW.LAUKUTIKLS.LV

◀ 10. lpp.

Augu attīstība veģetācijas periodā – ļoti laba

Veģetācijas perioda laikā lauka pupu, zirņu un sojas augu attīstība bija ļoti laba, jo laikapstākļi bija labvēlīgi augu augšanai, siltums un mitrums optimāls. Maija beigās silto laika apstākļu dēļ, zirņu un lauka pupu laukos tika novērots liels zirņu svitrainā smecernieka skaits, kā rezultātā pupu un zirņu lapu malās izgauzti pusapaļi robi. Lauka pupu pilnziēdā AS 65 līdz ziedēšanas beigām AS 69 konstatēts arī pupu sēklgrauzis un pupu koncentriskā plankumainība.

Augu aizsardzības līdzekļi netika lietoti. Vislielākais nezāļu skaits bija lauka pupu un sojas sējumos, jo netika lietoti herbicīdi. Dominējošās nezāles šajos sējumos bija viengadīgie divdīgļlapji.

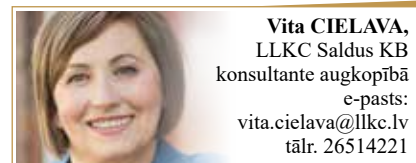
Augusta vidū nokulti zirņi, iegūta raža 2,0 t/ha, lauka pupas – septembra sākumā, iegūta raža 0,85 t/ha, bet soja

nokulta 06.09. un iegūta raža 0,86 t/ha. Soju vācot, jāskatās, lai daļa sēklu nepaliktu uz lauka, jo augam pirmais mezgls ar pākstīm ir tuvu augsnei, kas kuļot var palikt neievāktas. Pēc ražas novākšanas noņemt graudu paraugi un visiem pākšaugiem noteikts proteīna saturs, visaugstākais iegūts sojai – 43,6%, tad lauka pupām – 32,3% un zirņiem – 22,57%.

Tā kā pākšaugu sējumos netika lietoti augu aizsardzības līdzekļi, tad silto laika apstākļu ietekmē zirņu un lauka pupu laukos bija liels kukaiņu skaits, kas bojāja augus, tas ietekmēja arī ražas līmeni un kvalitāti. Nezāļu ierobežošanai bija nepieciešams veikt sējumu ecēšanu. Mēslošanai izmantotā virca zirņu un lauka pupu laukos bija nepietiekoša optimālas ražas ieguvei. Izvēloties audzēt soju, jāņem vērā šķirnes agrinums un pākšu veidošanās augstums uz augsni, lai samazinātu ražas zudumus.

Lauksaimniekiem, plānojot iekļaut sējumu struktūrā pākšaugus, jāņem vērā katra pākšauga agrotehniskie nosacījumi un šķirņu piemērotība konkrētam reģionam. **LU**

Demonstrējums ierīkots "Horizon 2020" projekta "Ilgtspējīgas, tauriņziežus ietverošas lauksaimniecības sistēmas, lopbarības un pārtikas ķēdes nodrošināšana Eiropas Savienībā/LegValue" ietvaros.



Vita CIELAVA,
LLKC Saldus KB
konsultante augkopībā
e-pasts:
vita.cielava@llkc.lv
tālrs. 26514221



Ilze SKUDRA,
LLKC Augkopības
nodaļas konsultante
augkopībā
e-pasts: ilze.skudra@llkc.lv
tālrs. 63050577

KONKURSS

NOTEIKTI KONKURSA "LAUKIEM BŪT!" UZVARĒTĀJI

Jānis Jurčenko ar radošu atpūtu lauku mājā Latgalē, Vineta Lorenca ar īpašu siltumnīcā audzētiem lokiem Stendes pusē, Lauma Purovska ar skaisti šūtiem apģērbiem iegādei un nomai Tukumā novadā – tik dažādas idejas šogad plūca galvenos uzvaras laurus Latvijas Lauku konsultāciju un izglītības centra rīkotajā uzņēmējdarbības konkursā "Laukiem būt!".

Šogad savas biznesa idejas konkursam iesniedza rekordliels jauniešu skaits – 68. Finālā tikās 18 labākie, kuri izturēja pusfināla un fināla žūrijas jautājumu krustugunis, prezentējot savu biznesa ideju. Pirmo reizi jauniešu ieceres vērtēja arī Zemkopības ministrijas parlamentārais sekretārs **Jānis Grasbergs**: "Lielākā balva ir ne jau pirmā, otrā vai trešā vieta šajā konkursā, bet gan jūsu tieši lauku teritorijā radītā biznesa ideja! Vislielākā balva neatkarīgi no iegūtās vietas noteikti būs šīs idejas īstenošana dzīvē. Tādēļ arī Zemkopības ministrijai būs jādara viss, lai šādas idejas dzīvotu – turpinot piedāvāt atbalsta kārtas LAD lauksaimniecības, nelauksaimnieciskās darbības un pakalpojumu sektorā reģionos, jo no šī procesa iegūst visa valsts."

Uzvarētāji kategorijā "Uzņēmējdarbības ideja lauksaimniecības no-



Konkursa "Laukiem būt!" šī gada uzvarētāji (no kreisās): Jānis Jurčenko, Vineta Lorenca un Lauma Purovska



Foto: Uģis Avots

zarē un Lauksaimniecības produkcijas pievienotās vērtības radīšana"

1. vieta – Lauma Purovska (Talsu nov.); 2. vieta – Ilze Čable (Ērgļu nov.); 3. vieta – Diāna Garjāne (Balvu nov.); 4. vieta – Reinis Rozenbergs (Limbažu nov.); 5. vieta – Līga Eidmane-Kabaka (Jaunpils nov.); 6. vieta – Lāsma Kirpičēnoka (Vainodes nov.).

Uzvarētāji kategorijā "Uzņēmējdarbības ideja nelauksaimniecības nozarē" – pakalpojumi

1. vieta – Jānis Jurčenko (Rēzeknes nov.); 2. vieta – Edgars Birže (Gulbenes nov.); 3. vieta – Vivita Sviķe (Ozolnieku nov.); 4. vieta – Gīta Sa-

dovska un Tamāra Brangule (Aizkraukles nov.); 5. vieta – Elīna Ziemele (Līgatnes nov.); 6. vieta – Toms Janševskis (Dobeles nov.).

Uzvarētāji kategorijā "Uzņēmējdarbības ideja nelauksaimniecības nozarē" – ražošana

1. vieta – Vineta Lorenca (Tukuma nov.); 2. vieta – Ance Dandena (Ozolnieku nov.); 3. vieta – Madara Bauere (Vecpiebalgas nov.); dalīta 4./5. vieta – Līna Apsīte (Madonas nov.) un Mariņa Janovska (Ilūkstes nov.); 6. vieta – Dainis Kļaviņš (Rēzeknes nov.). **LU**

Ilze Rūtenberga-Bērziņa,
LLKC sabiedrisko attiecību vadītāja

MEŽSAIMNIECĪBA

ŠOGAD ATĻAUTA MIGRĒJOŠO ZOSU ATBAIDĪŠANA AR ŠAUŠANAS METODI



Pavasari, Latvijā atgriežoties migrējošiem gājputniem, lauksaimniekiem arvien aktuālāks kļūst jautājums par sējumu pasargāšanu no migrējošajām zosīm.

Lai mazinātu postījumus, ko migrējošās zosis pavasarī var nodarīt lauksaimniecības kultūrām, šogad Dabas aizsardzības pārvalde (DAP) izņēmu- ma kārtā izsniegusi atļaujas 140 zemnieku saimniecībām migrējošo zosu atbaidīšanai ar šaušanas metodi. Noteikts kopējais šādi iegūstamo zosu skaits – 1000 indivīdi **tikai trīs sugu zosīm**: sējas zosīm (*Anser fabalis*), baltpiers zosīm (*Anser albifrons*) un Kanādas zosīm (*Branta canadensis*). Limitētā zosu ieguve atļauta tikai stingri noteiktās platībās **līdz š. g. 31. maijam**.

Atbaidīšana saskaņā ar medību normatīvajiem aktiem

Izsniegtās atļaujas nosacījumi paredz, ka zosu atbaidīšana ar limitētu putnu ieguvi notiek saskaņā ar medību regulējošiem normatīvajiem aktiem. Papildus tam jāievēro īpaši nosacījumi, proti, pirms zosu letālās atbaidīšanas medniekiem jāreģistrējas, aizpildot īsu tiešsaistes anketu, savukārt pēc zoss nometīšanas jānosūta īsziņa uz tālruni 27775667, kā arī jāaizpilda tiešsaistes atskaite par darbības veikšanu.

Limitētā zosu ieguve atļauta tikai ar rakstisku pilnvaru vai vienošanos apliecinošu dokumentu, kas dod tiesības veikt medības konkrētajā teritorijā. Zosis drīkst iegūt un atbaidīt **tikai mednieki**, ievērojot medības reglamentējošos normatīvos aktus un uzrādot Dabas aizsardzības pārvaldes izsniegtās atļaujas kopiju un pirms tam aizpildot pieprasīto



Sējas zoss



Baltpiers zoss



Kanādas zoss

dokumentāciju. Aizliegts lietot svinu saturošu munīciju. Zosu ieguve un atbaidīšana atļauta tikai diennakts gaišajā laikā, kad zosis nolaidušās lauksaimniecības zemēs. Ja zosis paceļas spārnos, ieguve un atbaidīšana jāpārtrauc.

Turpmāk Dabas aizsardzības pārvalde atļauju izsniegšanu zosu limitētai ieguvei neplāno palielināt, jo tas var radīt negatīvas sekas gan migrējošo un ligzdojošo zosu populācijai, gan var dot iemeslu Eiropas Komisijai sākt pārkāpumu procedūru pret Latviju par Putnu direktīvas neievērošanu.

Citas metodes

Sējumu pasargāšanai no migrējošajiem putniem atbaidīšana ar šaušanas metodi nav vienīgā iespēja.

Oskars Balodis, LLKC Augkopības nodaļas vadītājs, agronomis dalās pieredzē par biedēkļu izvietošanu laukos: “Jā, zosis baidās, tuvāk par 200 m neiet, tas nozīmē, ka biedēkļi ir jāizliek laukos sistemātiski un vienmērīgi. Izliekot biedēkļus, paši divas reizes dienā aizbraucam pastaigāties, un zosis saprotot, ka te ir “kustība”, un dodas uz citiem lauka masīviem. Citi izmanto uz mieta piesietus *bigbag* maisus, lai plivinās.”

Vēl viena no metodēm ir zosu atbaidīšana, izmantojot skaņas lielgabalu, tomēr saimnieki atzīst, ka šī metode ir efektīva tikai kombinācijā ar šaušanu. Zosis pie monotonās skaņas pierod, bet, ja redz, ka kādu no bara atšauj, tad pārējais bars saprot bīstamību un laižas projām.

Limitēto zosu ieguvi kontrolēs gan Dabas aizsardzības pārvalde, gan Valsts meža dienests. Tā kā šis ir pirmais gads, kad izņēmuma kārtā tiek pieļauta limitēta zosu ieguve pavasarī, Dabas aizsardzības pārvalde aicina zemniekus un medniekus būt saprotošiem, ievērot atļauju nosacījumus un kontroles ietvaros sadarboties gan ar Dabas aizsardzības pārvaldes, gan Valsts meža dienesta inspektoriem. Plašāka informācija www.daba.gov.lv un www.vmd.gov.lv

Raksta sagatavošanā izmantota Dabas aizsardzības pārvaldes un Valsts meža dienesta informācija. **LI**



Sarmīte GRUNDŠTEINE,
MKPC direktora vietniece
informācijas un apmācību jomā
e-pasts: sarmite.grundsteine
@mkpc.llkc.lv
tāl. 63050477

UZZIŅAI

Zosis un gulbji ir migrējošie putni, kas pulcējas lielos baros un ceļošanas laikā periodiski apstājas, lai atpūstos, paēstu un pārīstū nelabvēlīgus laika apstākļus. Migrēšana uz un no ziemošanas vietām putniem ir ļoti “dārgs” pasākums – tas prasa ļoti lielu enerģijas patēriņu. Tāpēc šādas regulāras apstāšanās vietas ir ļoti nozīmīgas, lai putni spētu sasniegt ceļošanas galamērķi. Cilvēku izmainītā vidē – lauksaimniecības zemēs – migrējošie putni apmetas, jo tiem trūkst dabisku barošanās un atpūtas vietu, kā arī kultivētajās platībās putniem barība ir vieglāk pieejama.

Latvijas Lauku konsultāciju un izglītības centrs,
Rīgas iela 34, Ozolnieki, Ozolnieku pag., Ozolnieku nov., LV-3018, tālr. 63050220,
admin@llkc.lv, laukutikls@llkc.lv

WWW.LLKC.LV
WWW.LAUKUTIKLS.LV

BRISELES GAITEŅOS

KOMISIJA PAGARINA
TIEŠMAKSĀJUMU PIETEIKUMU TERMIŅU

Nemot vērā koronavīrusa uzliesmojumu un ar to saistīto krīzi, Eiropas Komisija aprīļa sākumā pieņēma lēmumu pagarināt termiņu, kādā iesniedzami pieteikumi ES Kopējās lauksaimniecības politikas (KLP) maksājumiem.

Jaunais pieteikumu iesniegšanas termiņš noteikts 2020. gada 15. jūnijs, nevis 15. maijs, kā līdz šim, tādējādi dodot lauksaimniekiem lielāku rīcības brīvību aizpildīt pieteikumus šajos grūtajos apstākļos. Pagarinājumu var izmantot visi lauksaimnieki, kuriem ir tiesības saņemt platbūmaksājumus un pārējos ES atbalsta maksājumus visās dalībvalstīs. Tomēr

dalībvalstīm dotas iespējas pašām izlemt, vai izmantot EK atļauju termiņa pagarināšanai.

Neilgi pēc šī lēmuma pieņemšanas EK priekšsēdētāja Urzula fon der Leiena preses konferencē teica: “Vēlos pateikties mūsu lauksaimniekiem par to, ka mūsu veikalos ir pieejama pārtika. Esmu pateicīga tūkstošiem Eiropas pilsoņu, kuri brīvprātīgi palīdz šī gada ražas novākšanā. Šis ir lielisks Eiropas solidaritātes piemērs. Bet lauksaimniekiem ir vajadzīga lielāka palīdzība, tāpēc mēs veicam vairākus jaunus pasākumus, lai viņus atbalstītu. Mēs lauksaimniekiem esam piešķīruši vairāk laika, lai iesniegtu pieteikumus tiešajiem maksājumiem un lauku attīstības

maksājumiem. Mēs drīz palielināsim šo maksājumu avansus, lai viņiem būtu vairāk naudas maksājumiem un rēķinu segšanai. Mēs arī vienkāršosim virkni administratīvo prasību lauksaimniekiem un valstu administrācijām, jo viņiem šajās dienās ir svarīgākas prioritātes nekā dokumentu aizpildīšana. Izmantojot lauku attīstības fondu, mēs atvieglosim medicīnas iestāžu atbalstu lauku apvidos. Šajos sarežģītajos laikos mēs aizstāvēsim savus lauksaimniekus.”

Jāpiebilst, ka EK nolēmusi palielināt tiešo maksājumu avansa maksājumu no 50 līdz 70% un lauku attīstības maksājumu no 75 līdz 85%. Avansa izmaksas atļautas no oktobra vidus. **LL**

BANKA PIEDĀVĀ 1,6 MILJARDUS EIRO EIROPAS LAUKIEM

Eiropas Investīciju banka (EIB) paziņojusi par jaunas finansēšanas iniciatīvas uzsākšanu, kuras mērķis ir piedāvāt gandrīz 1,6 miljardus eiro ieguldījumiem lauksaimniecībā un bioekonomikā.

Finansējuma mērķis ir atbalstīt privātos uzņēmumus, kas darbojas visās pārtikas, bioloģisko materiālu un bioenerģijas ražošanas un pārstrādes vēr-

tību ķēdēs. To garantēs ES budžets no Eiropas Stratēģisko investīciju fonda (ESIF), kas veido “Investīciju plāna Eiropai” finanšu pīlāru.

Aizdevumu programma ļaus tieši aizdot privātā sektora ieguldījumiem no 15 līdz 200 milj. eiro ar EIB aizdevuma summu no 7,5 līdz 50 milj. eiro. Mērķtiecīgas investīcijas atbalstīs vides aizsardzību un dabas resursu efektivitāti, atjaunojamo enerģiju, jauninājumus, konkurētspēju un energoefektivitāti.

Programma veicinās darba vietu saglabāšanu un radīšanu lauku apvidos un tādējādi veicinās lauku attīstību un teritoriālo integrāciju visā ES.

Programma ir turpinājums pirmajam lauksaimniecības un bioekonomikas programmas aizdevumam 400 milj. eiro apmērā, kas tika uzsākts 2018. gadā un ir gandrīz pilnībā izmantots. Plašāk par EIB aizdevumu programmu varat atrast tīmekļa vietnē: <http://ejuz.lv/6fju>. **LL**

ROSINA IEVIEST “ZAĻĀS JOSLAS” DARBASPĒKAM

Kopš 23. marta ES valstu robežkontroles punktus, kas šobrīd ir atjaunoti, lai ierobežotu cilvēku pārvietošanos pandēmijas laikā, darbojas “zaļās joslas” kravas transportam. EK rosina šādas joslas ieviest arī kritiski svarīga darbaspēka kustībai.

Martā EK publicēja praktiskus padomus jeb pamatnostādnes “zaļās joslas” transporta kontrolei, kas citstarp liedz uz robežām kravas automašīnas aizturēt ilgāk par 15 minūtēm, kā arī nosaka vēl virkni procedūru, lai kravas transporta kustība ES teritorijā notiktu bez aizķeršanās.

Aprīļa sākumā EK sāka diskusijas par šādu “zaļo joslu” ieviešanu arī darbaspēkam, jo aprīlī un maijā lauksaimniecība un pārtikas ražošana var saskarties ar ievērojamu darbaspēka trūkumu, ja sezonas darbinieki ierobežojošu pasākumu dēļ nespēs sasniegt savas darba vietas. Sezonas strādnieki lauksaimniecības nozarē ir kritiski svarīgi ražas novākšanā, stādīšanā un kopšanā.

EK mudina dalībvalstis, izmantojot pamatnostādnes kravas transportam, izveidot īpašas un atvieglotas procedūras, tajā skaitā samērīgas veselības pārbaudes, kas nodrošinātu iespēju sezonas darbiniekiem nokļūt

darba vietās. EK iesaka dalībvalstīm apmainīties ar informāciju par to vajadzībām pēc sezonas strādniekiem un pašām sagatavot veicamās procedūras robežkontroles punktus darbaspēka apmaiņai. EK norāda, ka dalībvalstīm pret cilvēkiem, kas dosies sezonas darbos, vajadzētu izturēties kā pret kritiski svarīgiem darbiniekiem un paziņot darba devējiem par nepieciešamību nodrošināt pienācīgu veselības un drošības aizsardzību. **LL**

Pēc AG-Press informācijas ziņas sagatavoja **Iveta Tomšone**, LLKC Apgāda vadītāja

LAUKSAIMNIECĪBA

ZEME IR SIRDIJ MĪĻA

Vietā, kur Latvijā mostas saule, mūs sagaida enerģiskā un uzņēmīgā zemnieku saimniecības “Purvmaļi” saimniece Skaidrīte Marčenoka. Skaidrīte stāsta: “Esmu pabeigusi feldšerus ar sarkano diplomu 1976. gadā. Mīlestības trakumā atbraucu dzīvot uz vistālāko austrumu pusi Latvijā – Zilupes novada Pasienes pagastu. Nenožēloju. Uzskatu, ka šeit esmu savā vietā. Gan pirms 42 gadiem stādītās ābeles un ogu krūmi, gan māja un zeme, kas man ir mantojumā no vīra vecākiem, ir sirdij mīla.”

Zemnieku saimniecība “Purvmaļi” dibināta 1989. gadā. Tā izveidota kopā ar vīru Vladimīru Marčenoku, kurš bija viens no pirmajiem, kurš aizgāja no sovhoza un kļuva par zemnieku, Breša zemnieku. Diemžēl 2007. gadā vīrs mira, taču saimniecību turpina vadīt Skaidrīte ar četriem bērniem. “Dibināšanas laikā mums bija trīs bērni, bet ceturrtā atvase dzima 1990. gadā – brīvības garšas bērns,” teic Skaidrīte.

Gadu gaitā iespēju robežās ir gan iegādātas papildu zemes platības, gan arī tiek nomāti 40 ha (diemžēl jāteic, ka tās ir zviedru īpašnieku zemes platības). Patlaban kopumā tiek apsaimniekota 135 ha liela zemes platība, no kuras lauksaimniecībā izmantojamā zeme ir 100 ha. Saimniecība ir bioloģiski sertificēta. Bērni aktīvi piedalās saimniecības darbā, piemēram, dēls Imants ir atbildīgais par traktortehnikas parku. Saimniecībā ir pieejama visa nepieciešamā tehnika platību apsaimniekošanai. Tiek izmantoti arī ES fondu projekti jaunas tehnikas iegādei. Tiek algots viens pastāvīgs darbinieks, un jau vairākus gadus papildus tiek nodarbināti arī sezonas strādnieki.



Skaidrīte Marčenoka (no kreisās) un Ilga Ivanova, pārstāvēt Zilupes novadu 2019. gadā “Novada Garšas” pasākumā Krāslavā

Lopkopība

Kā jau ierasts, lauku saimniecībās vienmēr tika audzēti liellopi. Saimniecības dibināšanas laikā tika domāts par piena govju ganāmpulku. Sākumā bija 10 slaucamās govīs. Taču pienāca brīdis, kad piena pārstrāde Rēzeknē tika likvidēta, un nākamais tuvākais piena nodošanas punkts bija Preiļos. Lai AS “Preiļu siers” būtu rentabli braukt tik tālu ceļu, jābūt lielam piena apjomam, bet tāda Zilupes novadā nevienam nebija, tāpēc pienu Zilupes pusē vairs nepieņēma. Bija jāsāk domāt par citu saimniekošanas nozari. Tā kā saimnieki nevarēja iedomāties dzīvi laukos bez liellopiem, tika uzsākta gaļas liellopu audzēšana, ar ko nodarbojas arī tagad. Izglītojoties dažādosursos, ir gūtas papildu zināšanas par gaļas liellopiem, un ir saprasts, kā un kas labāk jādara. Tagad saimniecībā ir apmēram 30 liellopi, tajā

skaitā arī Šarolē vaislas bullis. Tādējādi tiek nodrošināta ganāmpulka izkopšana.

Iemaņas ir arī cūkkopībā. “Turējām 2–3 sivēnmātes. Tirgojam gan sivēnus, gan cūkgaļu. Bija savs klientu loks, kuri pie mums pirka cūkgaļu. Taču cūku mēris šai nozarei pielika punktu. Tagad cūkas audzējam tikai pašpatēriņam,” stāsta Skaidrīte.

Augkopība

Bērnu aktīvā līdzdalība saimnieciskajā darbā ir izvērtusies sistemātiskā sadalījumā, katrs no bērniem palīdz attīstīt kādu nozari. Meitas Iveta un Vija rūpējas par teritorijas labiekārtošanu, puķu doboju sakopšanu, kā arī palīdz visur, kur ir nepieciešams. Ja vajag, rokās ņem gan cirvi, gan āmuru. Dēls Imants (absolvējis Jaunaglonas arodvidusskolu un Valsts robežsardzes koledžu) audzē graudus – auzas, rudzus.

► 16. lpp.



Dažādu šķirņu zemes



Pērļu vīstīņu olas



Ungāru plikkaklainais gailis



Šķirne Ajam Cemani

◀ 15. lpp.

Meita Rita (absolvējusi Rēzeknes Tehnoloģiju akadēmiju – uzņēmējdarbības studiju programmu) izteica vēlmi pamēģināt nodarboties ar dārzeņu un ogu audzēšanu. Pirms sešiem gadiem tika ierīkots pirmais zemeņu lauks 0,30 ha platībā. Pieredzes un zināšanu trūkuma dēļ sākums nebija veiksmīgs, visu vasaru tika ravēts, bet nezāles turpināja augt griezdamās. Rezultātā novākti tikai 50 kg zemeņu, kas visas bija smilšainas. Izmantojot pieejamo literatūru par zemeņu audzēšanu un dodoties uz Zemgali pieredzes apmaiņā, tika gūtas nepieciešamās zināšanas veiksmīgas zemeņu audzēšanas nodrošināšanai. Tagad zemes tiek audzētas 2 ha lielā platībā, izmantojot melno agroplēvi. Z/s “Purvmaļi” zemeņu garšu patērētāji ir izbaudījuši Zilupē, Rēzeknē, Ludzā, Krāslavā. Sazinoties ar saimniekiem, zemes pēc pasūtījuma tiek aizvestas līdz pat klienta durvīm.

Pavasārī patērētājiem tiek piedāvāti arī dārzeņu un zaļumu komplekti. Tirgū z/s “Purvmaļi” saimniekus nesastapsim, jo viņiem ir izveidojušies tiešie kontakti ar klientiem pēc pasūtījuma.

Putnkopība

Skaidrīte var lepoties ar septiņiem fantastiskiem mazbērniem. Vecākais mazdēls Ivars palīdz vecmammai attīstīt putnkopības nozari. Skaidrīte teic, ka Ivars ir īsts putnu fanāts: “Viss sākās ar vienu mazu pilēnu. Ivara otra vecmamma uzdāvināja pili. Tā apsēdās uz perēšanu, bet neveiksmīgi. Pēdējā dienā olas tika izmētātas pa kūti. Ivars atrada oliņu, no kuras jau bija sācis šķīlties pilēns, un viņš gulēja kopā

ar pilēnu veselu nedēļu. Izauklēja. Tad arī radās interese par putniem”.

Pašlaik saimniecībā ir 32 vistu šķirnes, 3 zosu, 7 piļu, 3 tītaru, 2 fazānu šķirnes, pērļu visticas un paipalas. Kopumā tie ir apmēram 350 mājputni. Vistu vizuālais izskats un olu dažādība ir ļoti liela. Piemēram, Marānu vistas dēj tumši brūnas olas – nav jākrāso Lieldienām. Araukāni un Legbari dēj zaļganas olas. Vislielākās vistas ir Bramas un Kohini. *LaFlei* vistas ir ar ragiem, ir arī ungāru plikkaklainās vistas, savukārt Antverpenes un Faveroles vistas ir bārdainas. Kosovas gailis dzied līdz 3 minūtēm garu dziesmu. Sebraita vistas sver līdz 800 gramiem. Saimniecībā atrodama arī tāda eksotika kā *Ajam Cemani* vistas, kurām ir melna gaļa. Mājputnu olas ir no 35 līdz pat 75 gramiem smagas. Z/s “Purvmaļi” pārdod gan olas, gan vistas. Olas tiek tirgotas gan pārtikai, gan inkubēšanai. Saimniecība ieguvusi visas nepieciešamās Pārtikas un veterinārā dienesta atļaujas olu mazumtirdzniecībai. Divas reizes gadā saimniecībā tiek veiktas pārbaudes.

Ivars vēl mācās 11. klasē neklātienē, un ikdienā dzīvo pie vecmammai laukos. Ivars ļoti daudz lasa un meklē internetā informāciju par mājputniem, to turēšanas apstākļiem un barošanu. Labi orientējas mājputnu šķirnēs. Pats būvē brūderus un caļu mājas, pats baro un apkop mājputnus, kā arī tīra un dezinficē to mājas. Ir uzceltas divas mājputnu novietnes – 80 un 150 m². Vienā dzīvo ūdensputni, bet otrā – vistas un pārējie putni.

Ivara mamma ir palīdzējusi dēlam iegādāties arī inkubatorus. Pašlaik top pašu rokām gatavots inkubators. Lai to pabeigtu, trūkst tikai dažu detaļu, kuru piegādi kavē Covid-19 pandēmija.

Saimnieko stipra ģimene

Skaidrīte 2019. gada vasarā piedalījās arī Latvijas Lauku konsultāciju un izglītības centra rīkotajā pasākumā “Novada Garša” Krāslavā. Informāciju par z/s “Purvmaļi” produkciju var atrast arī vietējo ražotāju katalogā www.novadagarsa.lv.

Katrs no Skaidrītes kuplās ģimenes pārstāvjiem labprāt iesaistās saimniecības attīstībā, un katram tiek dota iespēja īstenot savas ieceres lauksaimniecības nozarē, tādējādi bagātinot zemnieku saimniecības daudzveidību. Ieceres saimniecības pilnveidošanai neapsīkst. Nākotnē tiek plānots izveidot arī mazo putnu mini zoodārzu. Apmeklējot zemnieku saimniecību “Purvmaļi”, ir redzams, ka šeit saimnieko stipra ģimene, kur katrs tajā atradis savu sirdsdarbu saimniecībā, ko veic ar mīlestību un lielu atbildību. Un visi kopā veido perspektīvu daudznozaru z/s “Purvmaļi”.

Laikā, kad aizvien vairāk tiek novērtēti vietējās pārtikas preču ražotāji un pieaug pieprasījums pēc Latvijā audzētas lauksaimniecības produkcijas, vēlam z/s “Purvmaļi” saimniekiem spēku, idejas un iespējas attīstībai, tādējādi radot iespēju vietējiem iedzīvotājiem iegādāties kvalitatīvu, bioloģiski audzētu pārtiku. **LI**



Beate NARNICKA,
LLKC Ludzas nodaļas
uzņēmējdarbības konsultante
e-pasts:
beate.narnicka@llkc.lv
tālr.: 65723421

Lauku Lapa

Izdots SIA “Latvijas Lauku konsultāciju un izglītības centrs” Apgāda
Adrese: Rīgas iela 34, Ozolnieki, Ozolnieku pagasts, Ozolnieku novads, LV-3018
Tālrunis: 63050220
Apgāda vadītāja Iveta Tomsone
“Lauku Lapas” redaktore Dace Millere
Reģistrācijas Nr. 000740319
Iespēsts SIA “IBC Print Baltic”
“Lauku Lapa” var abonēt
Latvijas Pastā,
abonēšanas indekss 1163
Citējot un/vai pārpublicējot izdevuma “Lauku Lapa” rakstus, atsauce obligāta. Pārpublicēšanai jāsaņem Apgāda rakstiska atļauja.