

ŠAJĀ NUMURĀ:

- Žurnāla "Latvijas Lopkopis" janvāra numurā . . . 2
- No 7. februāra papildu biodrošības prasības mājuptu novietnēs . . . 2
- Lauksaimniecības dzīvnieku īpašniekiem jāaizpilda anketa 3
- Lauksaimnieku atbalstā – šogad bez lielām izmaiņām 4
- Pensiju 2. līmenī uzkrātā kapitāla mantošanas situācijas 6
- Ko klimata izmaiņas sola lauksaimniekiem 8
- Kooperatīva biedri 10
- Kokapstrāde interesē jau kopš bērnības 11
- Mizgrauzis – drauds egļu mežiem 12



REPORTĀŽA

“Zaļajā nedēļā” Latvijas kopstendā, ko organizēja Agrosursu un ekonomikas institūts, ražotāji arī no LLKC projekta “Novada Garša”. Attēlā - paipalu fermas “Rīta putni” saimnieki Bruno Cīrulis un Baiba Sudmale, IK “I.R. Avots” saimnieks Raimonds Zviedriņš, LLKC Ventpils biroja vadītāja Īrisa Roze-Posuma un LLKC valdes priekšsēdētājs Mārtiņš Cimermanis

AR RUPJMAIZI UN KAŅEPĒM UZ BERLĪNES “ZAĻO NEDĒĻU”

Ikgadējā Berlīnes “Grüne Woche” jeb “Zaļā nedēļa”, notiekot jau 85. reizi, pulcēja rekordlielu dalībnieku skaitu un izraisīja protestus Vācijas galvaspilsētas ielās.

tājus no visas pasaules, kuriem ir iespēja paust savu viedokli, sarunāties un vienoties par nozares attīstību.

Jau 25. reizi izstādē bija arī Latvija ar 110 m² plašu stendu, kurā ikvienam apmeklētājam bija iespē-

ja nogaršot un iegādāties daudz mazu un lielu ražotāju produkciju. Sākot no rupjmaizes un alus, līdz mājas saldējumam un ceptām paipalu olām.

► 15. lpp.



- Divas trešdaļas piena – sierā un sviestā 13
- ES pieaug bioloģiskās platības 13
- Lietuvai un Rumānijai aizliedz lietot neonicotinoīdus 13
- Eiropas Komisija soda AS “Tartu Agro” 13
- Svarīgākie datumi, kurus lauku uzņēmējs nedrīkst aizmirst 2020. gada martā 14



“Zaļās nedēļas” laikā Berlīnes ielās izbrauca Vācijas zemnieki, protestējot pret ierobežojumiem saimniekošanā

AKTUALITĀTES

ŽURNĀLA "LATVIJAS LOPKOPIS" JANVĀRA NUMURĀ

Par Lauku atbalsta dienesta šā gada darbiem, ES un valsts atbalsta iespējām lasiet intervijā ar Lauku atbalsta dienesta direktoru Ģirtu Krūmiņu: "Platību maksājumu salīdzinājumā ar 2019. gadu nekādu būtisku izmaiņu nav nedz atbalsta veidos, nedz summās, nedz nosacījumos."

"Bet šogad nav plānots izsludināt jaunu projektu pieņemšanas kārtu ieguldījumiem materiālajos aktīvos. Pērn pēdējā projektu pieņemšanas kārtā saņēmām ļoti daudz pieteikumu. Nerealizētajiem projektiem rezervētā naudas summa tiks piešķirta projektiem, kas tika iesniegti pēdējā kārtā, bet kuriem nepietika finansējuma."

Kāda ir piensaimniecību ekonomika Somijā, vērtē LLKC ekonomikas konsultants Raivis Andersons. Jāatzīmē, ka Somijas piena lopkopības saimniecības par saražoto pienu saņem par 15% vairāk, nekā ir vidējā piena cena pasaulē, savukārt pašnodrošinājums ir 128%.

Par to, kādi ir LLKC Lopkopības nodaļas organizētā "Skābarības konkursa" rezultāti, informē nodaļas vadītāja un žurnāla nozaru redaktore Silvija Dreijere. Piena lopkopjiem iesakām LLKC lopkopības konsultantes Lailas Plītas rakstu par to, kāds ir optimālais

pirmās atnešanās vecums telēm, bet Silvija Dreijere raksta par baktēriju biedu – pupu dezinfektantiem un to lietošanu.

Aitkopjiem iesakām LLKC Lopkopības nodaļas ekspertu sagatavotos rakstus gan par jaunaitu agro lecinašanu, gan par aitu klibuma galvenajiem iemesliem un to novēršanu. Turpat arī raksts par Latvijas Aitu audzētāju asociācijas un SIA "Mailīšu fabrika" īpašnieces Ineses Mailītes kopīgi uzsāktu projektu aitu vilnas izmantošanai.

Cūkkopjiem noderēs Latvijas Cūku audzētāju asociācijas izpilddirektores Dzintras Lejniece raksts par antibiotiku samazināšanas iespējām cūku ganāmpulkos. Putnkopjiem iesakām Latvijas Olu un putnu gaļas ražotāju asociācijas pārstāves Annas Ērlihas sagatavoto informāciju par putnu gripas draudiem.

Saimnieku pieredzes rubrikā šoreiz raksts par Ievu Galiņu, kura Madonas novada Mārcienas pagasta "Lejas Vāverēs" audzē Aberdinangus tīršķirnes liellopus un nesen saņēmusi arī PVD atzīšanu bioloģisko gaļas liellopu kautuvei un pārstrādes ceļam.

Tiem, kam interesē ārvalstu pieredze, iesakām Lailas Plītas aprakstu par saimniekošanu Slovēnijas piena un gaļas liellopu saimniecībās.

Zirgkopības rubrikā šoreiz žurnālistes Daces Milleres saruna ar Annu



Veidemani par decembrī izdoto "Latvijas šķirnes zirgu valsts ciltsgrāmata" XXXII sējumu. Anna šo vērtīgo izdevumu sagatvojusi publicēšanai kopā ar Laini Orbidāni un Dzintru Puriņu.

Kā ierasts, žurnālā nozares ziņas no Latvijas un ārzemēm, labas veselības uzturēšanas padomi, saimnieku aptauja, recepte un anekdotes.

Atgādinām, ka žurnālu "Latvijas Lopkopis" iespējams abonēt VAS "Latvijas Pasts" pasta nodaļās visā Latvijā, abonēšanas indekss – 2044, pasūtīšanu iespējams veikt arī elektroniski "Latvijas Pasts" mājaslapas elektroniskās abonēšanas sadaļā: https://abone.lv/lv/latvijas_preses_izdevumi/zurnali/2044/2020_gads/

Žurnālu var iegādāties arī Latvijas Lauku konsultāciju un izglītības centrā Ozolniekos. **LL**

Iveta Tomsons, LLKC Apgāda vadītāja



"LAUKU LAPU" IESPĒJAMS ARĪ ABONĒT

Ja vēlaties "Lauku Lapu" saņemt mājās vai birojā, izdevumu iespējams abonēt tikai par piegādes cenu gan pasta nodaļās, gan "Latvijas Pasts" interneta mājaslapā: <https://abone.pasts.lv/lv/katalogs/>. Abonēšanas indekss – 1163.

NO 7. FEBRUĀRA PAPILDU BIODROŠĪBAS PRASĪBAS MĀJPUTNU NOVIETNĒS

Saistībā ar pieaugošajiem putnu gripas draudiem Eiropā Ministru kabinets 4. februārī apstiprināja grozījumus MK noteikumos Nr. 291 "Noteikumi par biodrošības pasākumu kopumu dzīvnieku turēšanas vietām", kas stājas spēkā 7. februārī un nosaka papildu biodrošības prasības mājputnu novietnēs.

Prasības noteiktas, lai mazinātu augsti patogēnās putnu gripas ierosinātāja pārnesšanas risku no savvaļas putniem uz mājputniem un citiem nebrīvē turētiem putniem. Papildu pasākumu īstenošanas laiks atkarīgs no epidemioloģiskās situācijas.

Papildu biodrošības prasības mājputnu novietnēs, kas jāievēro no 7. februāra, aizliedz:

- 1) mājputnu turēšanu ārā;
- 2) ārā esošu ūdenskrātuvju izmantošanu mājputniem;
- 3) ūdens piegādi mājputniem no virszemes ūdenstilpēm, pie kurām var piekļūt savvaļas putni;
- 4) mājputnu izlaišanu medijamo putnu krājumu atjaunošanai;
- 5) izbraukuma tirdzniecību ar mājputniem un inkubējamām olām, kā arī piedalīšanos izstādēs, skatēs un tirgos.

Mājputnu novietnēs darbiniekiem jālieto darba vai maiņas apģērbus un apavus. **▶ 3. lpp.**

Latvijas Lauku konsultāciju un izglītības centrs,
Rīgas iela 34, Ozolnieki, Ozolnieku pag., Ozolnieku nov., LV-3018, tālr. 63050220,
admin@llkc.lv, laukutikls@llkc.lv

WWW.LLKC.LV
WWW.LAUKUTIKLS.LV

◀ 2. lpp.

Mājputni jātur slēgtās telpās, novēršot kontaktu ar savvaļas putniem un dzīvniekiem. Par slēgtu telpu uzskatāma kūts vai vieglākas konstrukcijas būve, kurai ir pamati vai to nav, un kura no augšas un sāniem ir pietiekami labi pasargāta no savvaļas putnu, sevišķi ūdensputnu, kā arī citu dzīvnieku piekļūšanas mājputnu turēšanas, dzirdināšanas un barošanas vietai. Telpa var būt norobežota ar smalku sietu un noklāta ar drošu ūdensizturīgu jumtu, kā arī tā var būt slēgta nojume.

Kopš Polijā 2019. gada 30. decembrī tika konstatēts pirmais augsti patogēnās putnu gripas uzliesmojums, uz š. g. 3. februāri ES dalībvalstīs ārpus Latvijas vēl reģistrēti:

- 28 putnu gripas uzliesmojumi mājputnu ganāmpulkos;
- 1 putnu gripas uzliesmojums norobežotās platībās turētu putnu ganāmpulkā;
- 2 putnu gripas gadījumi savvaļas putniem.

Putnu gripa ES dalībvalstīs ārpus Latvijas skārusi galvenokārt tādas mājputnu sugas kā vistas, zosis, pīles, pērļu vistas un tītarus. Epidemioloģiskās izmeklēšanas dati liecina, ka vīrusa iespējama izcelsmes avots ir savvaļas putni.

Ar grozījumiem MK noteikumos Nr. 291 var iepazīties šeit: <https://ej.uz/4czy>.

Pārtikas un veterinārais dienests (PVD) uzsācis pastiprinātas putnu novietņu, kā arī importa putnu gaļas pārbaudes.

PVD inspektori pārbaudīs dažādas mājputnu novietnes. Ja kādā no mājputnu saimniecībām tiktu konstatēta putnu gripa, komerciālās novietnes, kas atrodas skartās saimniecības tuvumā, ciestu lielus finansiālus zaudējumus.

Par gadījumiem, kad ir aizdomas par mājputnu saslimšanu (piemēram, samazinās barības un ūdens patēriņš, tiek novērota mājputnu masveidīga bojāeja, novēro akūtu asiņainu diareju, smakšanu, putniem parādās respiratoras (elpošanas ceļu) infekcijas slimības pazīmes), nepieciešams ziņot praktizējošam veterinārārstam vai PVD.

Iedzīvotāji aicināti informēt, ja tiek novēroti vienuviet vairāki miruši savvaļas ūdensputni, jebkuru PVD pārvaldi vai arī zvanot uz tālruni 67027402. **LL**

Pēc ZM un PVD informācijas

LAUKSAIMNIECĪBAS DZĪVNIĒKU ĪPAŠNIEKIEM JĀAIZPILDA ANKETA

Lauksaimniecības datu centrs nosūtījis lauksaimniekiem informāciju par anketas “Novietņu infrastruktūra” aizpildīšanu.

Anketa līdz 1. martam ir jāaizpilda visiem lauksaimniecības dzīvnieku īpašniekiem par šādām dzīvnieku sugām un minimālo skaitu: liellopi – no pirmā dzīvnieka; aitas + kazas – kopskaitā no 5 dzīvniekiem; zirgi – no 5 dzīvniekiem; mājputni – no 10 putniem; cūkas – no 1 sivēnmātes, pārējās cūkas – no 3.

Anketā jānorāda informācija tikai par tām dzīvnieku sugām un kritērijiem, kas ir attiecināmi uz konkrēto novietni. Ja datu bāzē ir reģistrētas vairākas novietnes, par katru novietni anketa jāpilda atsevišķi.

LDC mājaslapā ir izvietota informācija par anketas aizpildīšanas me-

todiku, kūtsmēslu apjoma aprēķiniem.

Anketas apkopotā veidā tiks iesniegtas Centrālajai statistikas pārvaldei informācijas sagatavošanai saskaņā ar regulas Nr. 2018/1091 par lauku saimniecību integrētu statistiku prasībām; anketās reģistrētā informācija nebūs publiski pieejama.

Papildus norādām, ka anketās sniegtā informācija tiks izmantota SEG un gaisu piesārņojošo vielu emisiju aprēķiniem, tāpēc ir ļoti svarīgi anketu aizpildīt maksimāli pareizi, jo no anketām apkopotie vidējie republikas dati tiks iesniegti Eiropas statistikai, kas tiks izmantoti kā republikas dati SEG emisiju aprēķiniem.

Neskaidrību gadījumā zvaniet pa tālr. 67095069, 67095057, 67027240 vai konsultējieties tuvākajā LDC reģionā. **LL**

Erna Galvanovska, LDC direktora vietniece

LLKC lopkopības speciālisti, kuri apmācīti Novietņu infrastruktūras un kūtsmēslu krātuves anketu aizpildei un kam jāsniedz bezmaksas konsultācijas (apmaksā ES) par Savstarpējās atbilstības prasībām lopkopībā.

Birojs	Konsultants	Tālruna numurs un e-pasts
Aizkraukles birojs, Bērzu iela 7, Aizkraukle	Līga Ničiporuka	29469815 liga.nicporuka@llkc.lv
	Valentīna Beča	26158775 valentina.beca@llkc.lv
Alūksnes birojs, Dārza iela 11, Alūksne	Sarmīte Svilāne	26384907 sarmite.svilane@llkc.lv
	Ieva Blumberga	20196167 ieva.blumberga@llkc.lv
Balvu birojs, Brīvības iela 46a, Balvi	Hermīne Leišavniece	29214329 hermine.leisavniece@llkc.lv
	Nora Boka	27874785 nora.boka@llkc.lv
Bauskas birojs, Kalna iela 7, Bauska	Anita Vismāne	29403110 anita.vismane@llkc.lv
Cēsu birojs, Cēsis, Bērzaimes iela 5	Andra Seredina	26171795 andra.seredina@llkc.lv
	Inese Menģele	26408061 inese.mengele@llkc.lv
Daugavpils birojs, Sēlijas iela 25, Daugavpils	Anita Miltiņa	29405967 anita.miltina@llkc.lv
Jēkabpils birojs, Bebru iela 108, Jēkabpils	Ziedīte Bimšteine	28361750 ziedite.bimsteine@llkc.lv
	Irēna Butkus	25649618 irena.butkus@llkc.lv
Krāslavas birojs, Skolas iela 9, Krāslava	Anda Leikuma	28306407 anda.leikuma@llkc.lv
Kuldīgas birojs, Pilsētas laukums 4-106, Kuldīga	Pēteris Hlomovs	29557728 peteris.hlomovs@llkc.lv
Madonas birojs, Poruka iela 2, Madona	Inguna Akmentiņa	29164403 inguna.akmentina@llkc.lv
Ogres birojs, Ogres tehnikuma telpas, Aizupes, Tinūžu pagasts, Ikšķiles novads	Aija Luse	25483221 aija.luse@llkc.lv
LLKC centrs, Ozolnieki, Rīgas iela 34	Dainis Arbidāns	28655398 dainis.arbidans@llkc.lv
	Silvija Dreijere	26552748 silvija.dreijere@llkc.lv
	Laila Plīta	27175940 laila.plita@llkc.lv
	Ilmārs Gruduls	29421467 ilmars.gruduls@llkc.lv
	Kornēlija Indāne	22474700 kornelija.indane@llkc.lv
Preiļu birojs, Raiņa bulvāris 21b, Preiļi	Zita Briška	29458781 zita.briska@llkc.lv
	Mairis Ormanis	28205770 mairis.ormanis@llkc.lv
Rēzeknes birojs, Dārza iela 7a, Rēzekne	Vija Isajeva	26157521 vija.isajeva@llkc.lv
Saldus birojs, Saldus, Striķu iela 2	Inese Māla	28685672 inese.mala@llkc.lv
Tukuma birojs, Ed. Veidenbauma iela 9, Tukums	Sarma Rotberga	28381255 sarma.rotberga@llkc.lv
Valkas birojs, Rīgas iela 13, Valka	Daiga Baltiņa	26124340 Daiga.baltina@llkc.lv
Valmieras birojs, Lilijas iela 4, Valmiera	Rīta Gluha	26362938 rita.gluha@llkc.lv
Ventspils birojs, Pils iela 17, Ventspils	Gita Langberga	26109996 gita.langberga@llkc.lv

WWW.LLKC.LV
WWW.LAUKUTIKLS.LV

Latvijas Lauku konsultāciju un izglītības centrs,
Rīgas iela 34, Ozolnieki, Ozolnieku pag., Ozolnieku nov., LV-3018, tālr. 63050220,
admin@llkc.lv, laukutikls@llkc.lv

AKTUALITĀTES

LAUKSAIMNIEKU ATBALSTĀ – ŠOGAD BEZ LIELĀM IZMAIŅĀM

Par Lauku atbalsta dienesta pērn paveikto un šogad darāmo saruna ar LAD direktoru ĢIRTU KRŪMIŅU.

– Ar kādiem izdarītiem darbiem LAD var lepoties pagājušajā gadā?

– Vērtējot darbu pie platību maksājumu administrēšanas, mēs varam lepoties, ka gandrīz 40 000 klientu izmaksājām platību maksājumu avansu pirmajās divās dienās. Tas ir par kādiem 30% vairāk nekā gadu iepriekš. Šajā sezonā oktobra vidū izmaksājām 80 miljonus 39,5 tūkstošiem klientu, bet gadu iepriekš šajā laikā izmaksājām 60 miljonus eiro 27 tūkstošiem klientu.

Otra lieta – bioloģiskajiem lauksaimniekiem avansa maksājumus veicām jau oktobrī. Salīdzinājumā ar iepriekšējo sezonu, tas notika par 2 nedēļām agrāk. Viens no faktoriem, kāpēc to varējām izdarīt, pērn pirmo gadu ar bioloģisko lauksaimnieku sertificējošām iestādēm apmainījāmies elektroniski ar informāciju. Līdz šim šīs iestādes informāciju mums piegādāja papīra formātā, tādējādi nācās daudz laika vēltīt dažādu cilvēcisko kļūdu labošanai. Tagad viss notika elektroniski, tas dod iespēju strādāt ātrāk un precīzāk.

– Aizvadītajā gadā bieži dzirdējām lauksaimnieku pārmetumus banku sektoram, ka tas nevēlas finansēt LAD apstiprinātus lauksaimnieku projektus. Kā veicies ar apstiprināto projektu īstenošanu?

– Ar visu to, ka 2017. gadā bija plūdi un 2018. gadā sausums, nav mums nācies lielu projektu skaitu pagarināt. Šo apstākļu dēļ no 5000 šajā laikā iesniegtajiem projektiem esam pagarinājuši tikai pārsimt projektus. Salīdzinājumā ar iepriekšējo plānošanas periodu, projektu, ko neizdodas realizēt, ir mazāk. Tie ir kādi 7–8%, rēķinot naudas izteiksmē. Iepriekšējā periodā nedaudz vairāk, kādi 10%.

Šajā periodā ir ļoti daudz kas darīts, lai nāktu pretī lauksaimniekiem. Pirmkārt, mazajiem un vidējiem lauksaimniekiem, kam bija pieejams atbalsts līdz 15 000 eiro saimniecību attīstībai, šo naudu iedeva avansā. Viņiem nebija jāiet uz banku pēc aizņēmumiem, un tas ir ļoti liels atspajds.



Foto: Iveta Tomsone

LAD direktors Ģirts Krūmiņš

Te es gribētu paslavēt visus mazos saimniekus, kas šo atbalsta iespēju ieguva – faktiski visi projekti ir īstenoti. Nav bijis tādu, kas saņem naudu un dodas ceļojumā uz siltajām zemēm.

– Jāpiemin gan, ka šos projektus varēja īstenot tikai konsultantu uzraudzībā. Vai tas ir iemesls, kādēļ šis atbalsta pasākums īstenojas tik veiksmīgi?

– Nevar noliegt, ka konsultantu siets savu pienesumu ir devis, tomēr lauksaimnieki caurmērā ir ļoti apzinīgi. Arī banku sektors atzīst, ka lauksaimnieks ir viņu apzinīgākais klients.

– Kas šogad sagaidāms platību maksājumos un investīciju pasākumos? Vai būs vēl kāda projektu pieņemšanas kārtā?

– Platību maksājumos salīdzinājumā ar 2019. gadu nekādu būtisku izmaiņu nav nedz atbalsta veidos, nedz summās, nedz nosacījumos. Ja runājam par atbalsta maksājumiem, kas saistīti ar ražošanu, te summa par vienu vienību atkarīga no iesniegto pieteikumu skaita jeb no atbalsttiesīgajām vienībām. Kopumā lielu izmaiņu nebūs. Būs viens jauns atbalsta veids mazajiem lauksaimniekiem, kas atbalsta maksājums būs saņēmuši līdz 1250 eiro.

– Kāda ir kārtība, kādā mazie lauksaimnieki, kas ES atbalstā saņem mazāk par 1250 eiro, varēs saņemt piemaksas? Kas viņiem būs jādara?

– Šobrīd plānots, ka šiem atbalsta saņēmējiem nebūs papildu jāpiesakās. Visiem, kas 2019. gadā bija pieteiku-

šies vai nu mazo lauksaimnieku shēmas atbalstam vai platību maksājumiem, 2020. gadā piemaksās 50% papildus saņemtajam atbalstam, nepārsniedzot 1250 eiro. Taču gribu uzsvērt, ka gaidām MK noteikumus, kur būs precīzi definēti, kas, kā un kad šādu atbalstu saņems, mēs to ietekmēt nevaram.

– Kāds šogad plānots atbalsts saimniecību modernizācijai, vai paredzēta kāda projektu pieņemšanas kārtā?

– Šogad nav plānots izsludināt jaunu projektu pieņemšanas kārtu ieguldījumiem materiālajos aktīvos. Pērn pēdējā projektu pieņemšanas kārtā saņēmām ļoti daudz pieteikumu. Lēmums ir tāds – nerealizētajiem projektiem rezervētā naudas summa tiks piešķirta projektiem, kas tika iesniegti pēdējā kārtā, bet kuriem nepietika finansējuma. Tā mēs darīsim līdz 2021. gada 31. martam.

– Kā LAD veicas ar robotu tehnoloģiju ieviešanu? Pērn ziņojāt par robotu Varis, kas jums palīdz iegūt informāciju no datu bāzēm, kā noprotu, darbam tiek gatavots jau nākamais robots.

– Varis darbojas LAD darbinieku darba atvieglošanai. Viņš pārbauda, vai konkrētais pieteikuma iesniedzējs atbilst atbalsta saņemšanas kritērijiem, vāc informāciju no citu reģistru datubāzēm. Tā teikt, Varis šiverē tepat iekšpusē, zemnieki ar viņu nesaskaras. Bet Varim jau ir sieva Ieva (*smejas*). Esam izveidojuši līdzīgu virtuālo asistentu, kāds jau ir VID.

► 5. lpp.

4. lpp.

Nav nemaz tik viegli trenēt mākslīgo intelektu un panākt, ka tas spēj atbildēt uz jautājumiem, kas saistīti ar LAD darbības jomu. Uzreiz gribu teikt, ka Ieva netiek trenēta atbildēt uz jautājumiem, piemēram, kā pagatavot makaronus, arī anekdotes nestāstīs. Ieva jau var izstāstīt, kā kļūt par LAD klientu, kā labot klienta datus, kā arī zinās atbildes par platību maksājumiem. Tas ir liels darbs, šos robotus trenē divi tā sauktie botu treneri. Starp citu, jaunās tehnoloģijas jau prasa izmaiņas amatu klasifikatorā, jo tāda amata – botu tre-

neris – nav. Bet būs, jo aizvien vairāk valsts pārvaldes iestāžu ievieš vai plāno ieviest šos robotus.

– Vai lauksaimnieki spēj apgūt visas šīs jaunās iespējas un tehnoloģijas?

– Lauksaimnieki ar lielo burtu ir diezgan advancēti, viņi seko līdzi jaunumiem. Un nav runa par saimniecības lielum un jaunību, šīs lietas strauji apgūst visu vecumu un nozaru lauku cilvēki.

Atgādināšu, ka mums ir izveidota LAD aplikācija, ko lieto jau ap 3000 klientu. Viņi ir novērtējuši iespēju ātri uzzināt visus jaunumus par pieteikšanās atbalstam, atskaites par izmaksāto

atbalstu, kontroļu rezultātus utt.

Katrā ziņā gribētu teikt, ka mums kādreiz vajadzētu apstāties un novērtēt, cik labā vietā uz pasaules mēs dzīvojam – mums nav nedz regulāru viesuļvētru, nedz ugunsgrēku, nedz zemestrīču vai nenormāli zemas vai augstas gaisa temperatūras. Mēs dzīvojam saimniekošanai pateicīgā klimatiskā joslā, bet novērtējam to, kas mums ir. Latvijā visi, kas grib strādāt un nopelnīt, to var. Protams, ir lietas, ko var izdarīt ātrāk, ērtāk, vienkāršāk, bet mums ir jālepojas ar savu valsti, kur dzīvojam. **LI**

Iveta Tomšone, LLKC Apgāda vadītāja

Valsts atbalsts (subsīdijas)

17.12.2013. MK noteikumi Nr.1524 “Noteikumi par valsts atbalstu lauksaimniecībai”

Nr.	Nosaukums	Plānotais 2020. gada finansējums, EUR	Provizoriskā likme 2020. gadā, EUR	Izmaksāts 2019. gadā, likme EUR
1.	Valsts atbalsts biškopības nozares attīstībai	300 000	8,5 par bišu saimi	Izmaksāts – 364 939 Likme – 7,23 par bišu saimi
2.	Atbalsts ciltsdarbam gaļas liellopiem	418 179 (t.sk. skaitā lineārā vērtēšana un ciltsgrāmata)	Par sertificētu tīršķirnes vaislas bulli 283,32	Izmaksāts – 248 632 par vaislas bulli Likme – 238,4
3.	Atbalsts kazkopības nozarē	29 861 (t.sk. lineārā vērtēšana un ciltsgrāmata)	Par tīršķirnes vaislas kazu māti – 69,86 Par krustojumu – 41,41 Par vaislai ataudzējamo kazu – 27,18 Par āzi – 69,86–41,41	Izmaksāts – 10 225 par kazām Likme – par tīršķirnes vaislas kazu māti – 69,86; par krustojumu – 41,41; par vaislai ataudzējamo kazu – 27,18; par āzi – 69,86–41,41.
4.	Atbalsts aitkopības nozarē	89 682	Par vaislai ataudzējamo aitu un teķi 30,30 Par sertificētu teķi – 64,60	Izmaksāts – 89 682 Likme – par vaislai ataudzējamo aitu un teķi – 30,30; par sertificētu teķi – 64,60.
5.	Atbalsts zirgkopības nozarē	170 745 (t.sk. eksterjera vērtēšana, ciltsgrāmata, kataloga izveide)	Par vaislas ērzeli, jaunzirgu, kumeļu vidējā likme – 160	Izmaksāts – 144 519 Likme – par vaislas ērzeli, jaunzirgu, kumeļu vid. likme – 160.

Valsts atbalsts ciltsdarbam

03.05.2017. MK noteikumi Nr.247 “Valsts atbalsta piešķiršanas kārtība vaislas lauksaimniecības dzīvnieku ierakstīšanai ciltsgrāmata, kā arī to ģenētiskās kvalitātes noteikšanai un produktivitātes datu izvērtēšanai”

Nr.	Nosaukums	Plānotais 2020. gada finansējums, EUR	Provizoriskā likme 2020. gadā, EUR	Izmaksāts 2019. gadā, likme EUR
1.	Atbalsts ciltsdarbam cūkkopības nozarē	6 984 070	Par sivēnmāti pēc stāvokļa uz 1. martu – 347,32 Par sivēnmāti pēc stāvokļa uz 1. oktobri – 130,00	Izmaksāts – 6 373 244 Likme – par sivēnmāti pēc stāvokļa uz 1. martu – 347,32; par sivēnmāti pēc stāvokļa uz 1. oktobri – 130,00.
2.	Atbalsts ciltsdarbam piensaimniecības nozarē	7 179 987	Par govī ar izslaukumu no 7000 kg – 72,29 Par govī ar izslaukumu 5000–6999 kg – 58,28	Izmaksāts – 6 727 541 Likme – par govī ar izslaukumu no 7000 kg – 72,29; par govī ar izslaukumu 5000–6999 kg – 58,28.
3.	Atbalsts ciltsdarbam gaļas liellopiem	1 367 135	Par šķirnes saimniecībā pārraudzībā esošu tīršķirni – 118,72 Par pārraudzībā esošu tīršķirni – 58,72 Par krustojumu – 23,72	Izmaksāts – 1 243 242 Likme – par šķirnes saimniecībā pārraudzībā esošu tīršķirni – 97,87; par pārraudzībā esošu tīršķirni – 48,40; par krustojumu – 19,54.
4.	Atbalsts kazkopības nozarē	40 864	Par slaucamu kazu – 38,72	Izmaksāts – 29 528 Likme – par slaucamu kazu – 27,97
5.	Atbalsts aitkopības nozarē	285 102	Par šķirnes saimniecībā esošu vaislas aitu māti – 28 Par pārraudzības ganāmpulkā esošu vaislas aitu māti – 4	Izmaksāts – 232 650 Likme – par šķirnes saimniecībā esošu vaislas aitu māti – 26,45; par pārraudzības ganāmpulkā esošu vaislas aitu māti – 3,2.
6.	Atbalsts zirgkopības nozarē	57 548	Par tīršķirnes vaislas ķēvi – 156	Izmaksāts – 47 438 Likme – par tīršķirnes vaislas ķēvi 145–150
	Kopā	15 914 706		14 653 643

GRĀMATVEDĪBA UN NODOKĻI

PENSIJU 2. LĪMENĪ UZKRĀTĀ KAPITĀLA MANTOŠANAS SITUĀCIJAS

Pensiju 2. līmenī ir gandrīz 1,3 miljoni dalībnieku. No 2020. gada Valsts fondēto pensiju likums paredz tiesības katram dalībniekam izvēlēties, kā rīkoties ar savu pensiju 2. līmenī uzkrāto kapitālu: kam to atstāt, ja viņš nenodzīvo līdz vecuma pensijas piešķiršanai. Lai gan tas šķiet vienkārši, tomēr arī izvēlēm ir nianse un ierobežojumi, kurus skaidro Valsts sociālās apdrošināšanas aģentūra. Ar redakcijas atļauju publicējam žurnālistes Lidijas Dārziņas sagatavoto materiālu no LV portāla www.lvportals.lv.

Izvēlētajai personai jābūt 2. pensiju līmeņa dalībniekam

Tas šķiet vienkārši, tomēr arī izvēlēm ir nianse un ierobežojumi. Piemēram, ja persona vēlas, lai pensiju 2. līmenī uzkrātais kapitāls (dzīvī iespējamās dažādas situācijas) kādreiz varētu nodrošināt finansiālu labumu kādam konkrētam cilvēkam, iesniegumā VSAA norādot šo personu un viņa datus izvēlē ("Pievienot citas personas pensiju 2. līmeņa kapitālam"), jāņem vērā, ka šis cilvēks to varēs izmantot tikai tad, ja arī būs pensiju 2. līmeņa dalībnieks.

Ne visi cilvēki pat paši par sevi zina, vai viņi ir 2. līmeņa dalībnieki, kur nu vēl par citiem. LV portāls praksē pārliecinājās par divām situācijām, iesniegumam izmantojot portāla www.latvija.lv e-pakalpojumu "E-iesniegums par uzkrātā valsts fondētās pensijas kapitāla izmantošanu nāves gadījumā pirms vecuma pensijas piešķiršanas".

Pirmā. Iesniegumu mēģināja iesniegt cilvēks, kurš nav pensiju 2. līmeņa dalībnieks. Tika saņemti paziņojumi:

- E-iesniegumu par uzkrātā valsts fondētās pensijas kapitāla izmantošanu nāves gadījumā pirms vecuma pensijas piešķiršanas Jūs nevarat aizpildīt un iesniegt, jo neesat valsts fondēto pensiju shēmas dalībnieks!

- E-iesniegumu var aizpildīt tikai valsts fondēto pensiju shēmas (pensiju 2. līmeņa) dalībnieki, kuri nav pieprasījuši un kuriem nav piešķirta valsts vecuma pensija (arī priekšlaicīgi).

Otrā. Iesniegumu iesniedza pensi-

- No šā gada pensiju 2. līmeņa dalībniekam ir tiesības un iespēja norādīt, kā izmantot viņa 2. līmeņa uzkrājumu gadījumā, ja viņš nomirst līdz vecuma pensijas piešķiršanai.
- Izvēli persona var mainīt. VSAA ņems vērā pēdējā saņemtajā iesniegumā norādīto.
- Līdz 14. janvārim Valsts sociālās apdrošināšanas aģentūra ir saņēmusi 31 961 iesniegumu.

LV portāls jau ir skaidrojis, arī publikācijā "Pensiju 2. līmeņa kapitāla izmantošanas izvēles no 2020. gada", ka ikvienam pensiju 2. līmeņa dalībniekam, kurš vēl nav pieprasījis vecuma pensiju, no 2020. gada 1. janvāra iesniegumā Valsts sociālās apdrošināšanas aģentūrai ir iespējas norādīt, kā izmantot viņa pensiju 2. līmeņa uzkrājumu gadījumā, ja viņš nomirst līdz vecuma pensijas piešķiršanai:

- ieskaitīt valsts pensiju speciālajā budžetā;
- pievienot citas personas pensiju 2. līmeņa kapitālam;
- nodot mantojumā Civillikumā noteiktajā kārtībā.

ju 2. līmeņa dalībnieks. Viņš saņēma VSAA paziņojumu, ka sociālās apdrošināšanas informācijas sistēmā ir reģistrēta izvēle: pievienot valsts fondēto pensiju shēmā (pensiju 2. līmenī) uzkrāto kapitālu norādītās personas (vārds, uzvārds) valsts fondētās pensijas kapitālam. Paziņojumā ir arī informācija: "Uzkrātais kapitāls tiks mantots Civillikumā noteiktajā kārtībā, ja norādītā persona Jūsu nāves dienā nebūs pensiju 2. līmeņa dalībnieks."

Kas jāņem vērā mantojuma saņēmējam

Kopš 1. janvāra, kad stājās spēkā Valsts fondēto pensiju likuma normas, paredzot, ka ikvienam pensiju 2. līmeņa dalībniekam, kurš vēl nav pieprasījis vecuma pensiju (arī priekšlaicīgi), ir iespēja izdarīt izvēli, kam atstāt savu pensiju 2. līmenī uzkrāto kapitālu, ja viņš nomirst līdz vecuma pensijas piešķiršanai, VSAA ir saņēmusi 31 961 iesniegumu, LV portālu informēja aģentūras preses sekretāre Iveta Daine.

Vairākums (63%) pensiju 2. līmeņa dalībnieku izvēlējušies uzkrāto kapitālu nodot mantojumā Civillikumā noteiktajā kārtībā. Mantinieki par mirušā uzkrāto pensiju 2. līmeņa kapitālu uzzinās pie zvērināta notāra, uzsākot kārtot mantojuma lietas. Mantinieks varēs izvēlēties, vai sev pienākošo daļu saņemt kā pārskaitījumu bankas kontā vai pievienot to savam pensiju 2. līmeņa kapitālam.

Otra populārākā izvēle (35%) ir pievienot uzkrāto kapitālu citas personas

pensiju 2. līmeņa kapitālam. Persona, kas būs saņēmusi mirušā pensiju 2. līmenī uzkrāto kapitālu, to varēs izmantot, sasniedzot valstī noteikto pensijas vecumu un pieprasot valsts vecuma pensiju.

Pieņemot lēmumu, vai un kam novēlēt savu uzkrāto 2. pensiju līmeņa kapitālu, jāpatur prātā, ka dzīves laikā izdarītā izvēle var ietekmēt apgādnieka zaudējuma pensijas aprēķinu, ja pēc pensiju 2. līmeņa dalībnieka nāves paliks nepilngadīgi apgādājāmie. Proti, izmaksājamās apgādnieka zaudējuma pensijas aprēķinā mirušā pensiju 2. līmenī uzkrātais kapitāls tiks ņemts vērā tikai tad, ja viņa izvēle **nebūs** nodot šo uzkrājumu mantošanai vai pievienot citas personas pensiju 2. līmeņa uzkrājumam.

Kā paziņot savu izvēli

VSAA dati liecina, ka vidēji ik gadu vairāk nekā 5000 pensiju 2. līmeņa dalībnieku nomirst, nesasniedzot pensijas vecumu. Līdz šim viņu pensiju 2. līmenī uzkrātais kapitāls pēc nāves tika ieskaitīts valsts pensiju speciālajā budžetā.

Iesniegumu VSAA visērtāk iesniegt elektroniski portālā www.latvija.lv, izvēloties iesniegumu "Par uzkrātā valsts fondētās pensijas kapitāla izmantošanu nāves gadījumā pirms vecuma pensijas piešķiršanas", nosūtot ar drošu elektronisko parakstu uz e-pasta adresi: edoc@vsaa.gov.lv, kā arī to var izdarīt personīgi VSAA vai valsts un pašvaldību vienotajos klientu apkalpošanas centros.

► 7. lpp.

6. lpp.

Izvēli persona var mainīt, VSAA ņems vērā pēdējā saņemtajā iesniegumā norādīto.

Plašāka informācija par pensiju 2. līmeņa mantošanas iespējām pieejama interneta vietnē www.kampensiju.lv.

VSAA norāda, ka būtiski palielināties VSAA Kontaktu centram adresēto jautājumu apjoms. Kopš gada sākuma sniegtas 1600 konsultācijas par pensiju jautājumiem, galvenokārt jautājumi bijuši par pensiju 2. līmeņa uzkrājuma novēlēšanu. Ar biežāk uzdotajiem jautājumiem var iepazīties interneta mājaslapā www.vsa.gov.lv.

VSAA atbildes uz biežāk uzdotajiem jautājumiem par kapitāla novēlēšanu

1. Ja izvēlēšos savu uzkrājumu pensiju 2. līmenī nāves gadījumā atstāt mantojumā Civillikumā noteiktajā kārtībā vai pievienot kādas citas personas pensiju 2. līmenim, vai mans nepilngadīgais bērns saņems apgādnieka zaudējuma pensiju?

Bērns saņems apgādnieka zaudējuma pensiju. To aprēķinot, tiks ņemts vērā uzkrājums pensiju 1. līmenī, bet aprēķinā netiks ņemts vērā pensiju 2. līmenī uzkrātais kapitāls.

2. Ja cilvēks ir norādījis mantinieku savam kapitālam, tomēr nodzīvo līdz pensijai un nomirst pēc dažiem gadiem, kad jau saņem pensiju, kur paliek viņam neizmaksātais pensiju 2. līmeņa uzkrājums?

Pēc vecuma pensijas piešķiršanas šī iepriekš reģistrētā izvēle vairs nav spēkā. Valsts piešķirto vecuma pensiju mantot nevar, bet, ja cilvēks sava pensiju 2. līmeņa uzkrājuma izmantošanai noslēgs mūža pensijas apdrošināšanas līgumu ar apdrošināšanas sabiedrību, tad būs iespēja norādīt labuma guvēju, kurš pensionāra nāves gadījumā turpinās saņemt izmaksu atbilstoši noslēgtajam līgumam.

3. Esmu izdienas pensijas saņēmējs. Līdz vecuma pensijas saņemšanai vēl ir 3 gadi. Vai izdienas pensionārs arī drīkst savu pensiju 2. līmeni novēlēt mantojumā vai pievienot izdienas pensionāres sievas pensijai?

Jā, iesniegumu drīkst iesniegt visi pensiju 2. līmeņa dalībnieki, kuri nav vēl pieprasījuši (iesnieguši iesniegumu) vecuma pensiju.

4. Ja vīrs novēlēs man savu pensijas 2. līmeņa uzkrājumu, vai es tad

skaitīšos mantiniece pilnā izpratnē? Vai, piekrītot saņemt šo pensijas uzkrājumu, es pārņemšu arī viņa parādsaistības? Vai arī uz šo uzkrājumu piedziņu vērst nedrīkst?

Pirms pensiju 2. līmeņa kapitāla pievienošanas citas personas pensijas 2. līmeņa kapitālam VSAA no pievienojamās summas ieturēs tikai tās summas, ko mirušais vai saņēmējs ir parādā VSAA, ja tādas būs. Savukārt, ja pensiju 2. līmenī uzkrātais kapitāls būs atstāts mantojumā saskaņā ar Civillikumu, tad VSAA no mirušā pensiju 2. līmeņa dalībnieka kapitāla ieturēs summu, ko mirušais būs parādā VSAA. Ja VSAA būs vēl parādā kāds no mantiniekiem, šī summa jau tiks ieturēta no mantiniekam pienākošās daļas. Pārējās mantojuma atstājēja parādsaistības attieksies uz kopējo mantojuma masu, un par to segšanu būtu jāinteresējas pie zvērināta notāra.

5. Vai uzkrāto valsts fondētās pensijas kapitālu savas nāves gadījumā varu pievienot personai, kura jau saņem pensiju?

Vecuma pensijas saņēmējiem citas personas pensiju 2. līmeņa kapitālu var nodot tikai mantojumā saskaņā ar Civillikumu.

6. Vēlos savas nāves gadījumā pensiju 2. līmeņa uzkrājumu novēlēt abiem bērniem. Vai ir pieejama iesnieguma forma, kurā es varu norādīt abus bērnus?

Ja cilvēks savu pensiju 2. līmeņa uzkrājumu vēlas atstāt vairākām personām, tad jāizvēlas mantošana Civillikuma kārtībā.

7. Kur var norādīt konkrēto personu, kura mantos? Izdarīju šo izvēli, bet neatradu, kur norādīt konkrētu mantinieku.

Izvēloties pensiju 2. līmenī uzkrāto kapitālu atstāt mantojumā, konkrētas personas nav jānorāda. Ja vēlaties novēlēt savu mantojumu, arī pensijas uzkrājumu, konkrētām personām, tad Jums ir jāsaistāda testaments vai mantojuma līgums. Detalizētāk par mantošanas kārtību varat konsultēties pie kāda zvērināta notāra.

8. Vai var tikai vienu reizi izvēlēties, kas jādara ar pensiju 2. līmeņa kapitālu nāves gadījumā? Vai varēs mainīt cilvēku, kura 2. līmenim tiks pievienots šis kapitāls?

Savu izvēli var mainīt neierobežotu reizi skaitu. VSAA ņems vērā pēdējo reģistrēto izvēli. LL

Vienīgais SPECIALIZĒTAIS LOPKOPĪBAS ŽURNĀLS LATVIJĀ!



- Aktualitātes piena un gaļas lopkopībā, kā arī zirgkopībā.
- Intervijas ar ņozares līderiem.
- Saimnieku pieredzes stāsti no visiem Latvijas novadiem.
- Praktiski profesionāļu padomi piena un gaļas lopu audzētājiem.
- Informācija par nozarei saistošām likumdošanas izmaiņām.
- Jaunumi no Latvijas un pasaulē.

Izdevējs: Latvijas Lauku konsultāciju un izglītības centrs.

Žurnālu "Latvijas Lopkopis" iespējams abonēt VAS "Latvijas Pasts" pasta nodaļās visā Latvijā, abonēšanas indekss – 2044, pasūtīšanu iespējams veikt arī elektroniski "Latvijas Pasts" mājaslapas elektroniskās abonēšanas sadaļā: https://abone.pasts.lv/lv/latvijas_preses_izdevumi/zurnali/2044/2020_gads/

**Abonēšanas cena
6 mēnešiem – 16,80 eiro,
3 mēnešiem – 8,70 eiro.**



DĀRZKOPIĒBA

KO KLIMATA IZMAIŅAS SOLA LAUKSAIMNIEKIEM

Sācies gads, kas ir pavisam nopietni samulsinājis lauksaimniekus. Šī ziema, vai precīzāk būtu teikt “neziema”, ir radījusi situāciju, kurā katrs – gan liels, gan mazs lauksaimnieks pie sevis, vai pat aktīvi apspriežot, ir pārdomājis, kas mūs patiešām sagaida jau tagad un tuvākajā nākotnē. Šobrīd vairs nav jābūt ļoti ziņošam klimatologam vai lielam meteoroloģisko apstākļu pazinējam, lai saprastu, ka ir sākusies virkne procesu, kas pilnīgi noteikti ietekmēs lauksaimniecisko darbību kā tiešā, tā netiešā veidā.

Nepretendējot uz dziļu meteoroloģisko procesu un notikumu analīzi par pašreizējo ziemu, vēlos ar jums dalīties par tiem novērojumiem, ar ko esmu saskāries savā speciālista dzīvē un redzējis Latvijas laukos.

Sniegšu tikai pašu būtiskāko informāciju par tiem riskiem, ar kuriem būs jāsadzīvo jau pavisam tuvā nākotnē un vai ar to ir iespējams kaut ko darīt.

Varam pārdomāt stratēģiju

Zinu, ka lauksaimnieku vidū ir ļoti izplatīts viedoklis, ka klimatu mēs izmainīt nevaram, bet mikroklimatu gan. Mēs nevaram ietekmēt nokrišņus un to sadalījumu gada griezumā, bet mēs varam pārdomāt stratēģiju ūdens resursu izmantošanā. Mēs nevaram ietekmēt vēju un ātrumu, ar kādu tas pūš, bet varam cīnīties ar tā izraisītajām sekām. Mēs nevaram cīnīties ar temperatūras karstuma rekordiem, bet, prasmīgi mainot ūdens resursu izmantošanu un lauku veidošanas stratēģiju, viss ir iespējams. Salnu postošo ietekmi var mazināt, izmantojot jaunākos līdzekļus un mainot dārzu veidošanas principus. Līdzīgi var



Lielie koki vainaga projekcijā spēj pasargāt citus augus no salnām

teikt par krusu un citām dabas parādībām. No kaitēkļu apkarošanas stratēģijas beidzot pievērsties derīgo organismu vairošanas un izmantošanas stratēģijai.

Visam ir savi iemesli un cēloņi. Šajā aspektā es ne tik daudz pievērsīšos klimata izmaiņu cēloņiem: cik tur ir vainīgs cilvēks ar savu nepārdomātu darbību un cik – lieli dabas procesi. Mēs darīsim to saprotamāk, apskatīsim galvenos augšanas faktorus un klimata izmaiņas. No riskiem līdz risinājumiem.

Pirms ķeramies klāt konkrētajiem faktoriem, vēl beidzamā replika. Šobrīd joprojām lielākā daļa lauksaimnieku ir tajās pozīcijās, ka “mēs esam iemācījušies nopelnīt un darīsim to arī turpmāk”, un visu, kas mūs šajos procesos traucē, mēs uztveram kā draudus biznesam un naudas pelnīšanai. Taču šie procesi cilvēkus tā pārņem, ka lielā mērā zūd spējas novērtēt negatīvos procesus un sekas, ar

ko būs jāsadzīvo mūsu bērniem un mazbērniem. Viena daļa lauksaimnieku šīs problēmas apzināti mēģina automātiski novirzīt uz savu pēcteču pleciem. Tā nav atbildīga rīcība, bet bezatbildīga gan.

Gaisma kā augšanas faktors

Par gaismu. Ar šo augu augšanas faktoru ir visinteresantāk, jo tas ir vienīgais, kas lielā mērā klimata maiņas dēļ tomēr nemainīsies. Jo tas vistiešākajā veidā ir saistīts ar saules augstumu virs horizonta un tas atkarībā no gada laikiem mainās, taču saules spīdēšanas ilgums pie debesīm nemainīsies. Tas nozīmē tikai to, ka, neskatoties uz visu citu augšanas faktoru izmaiņām, tas paliks, kā bijis. Ko tas nozīmē lauksaimniekiem? Atcerēsimies, ka gaisma ir galvenais virzītājspēks tādām svarīgām procesam kā augu fotosintēze.

► 9. lpp.

Makšķerēšanas, vēžošanas un zemūdens medību kartes var iegādāties internetā: makskeresanaskarte.lv.



Izplatītājs: Latvijas Lauku konsultāciju un izglītības centrs, tālr. 29460886.

Latvijas Lauku konsultāciju un izglītības centrs,
Rīgas iela 34, Ozolnieki, Ozolnieku pag., Ozolnieku nov., LV-3018, tālr. 63050220,
admin@llkc.lv, laukutikls@llkc.lv

WWW.LLKC.LV
WWW.LAUKUTIKLS.LV

◀ 8. lpp.

Tas ir galvenais process augā un saista oglekļa gāzi, veidojot oglekli augos, nodrošinot apmēram pusi no ražas. Lielākais paradokss ir tas, ka lielākā daļa šobrīd runā par to, kā efektīvāk izmantot augu mēslošanā dažādus tiem vajadzīgos elementus, bet par oglekļa apriti ražas griezumā praktiski nerunā vispār. Manuprāt, te slēpjas daļa no risinājumiem, kas ir saistīti ne tikai ar SEG emisijām, bet ar efektīvāku oglekļa saistīšanas mednežmentu ražā. Jo labāki apstākļi fotosintēzei, jo vairāk oglekļa tiek saistīts, jo lielāka raža veidojas. Par oglekli mums ir pienācis pēdējais brīdis sākt mācīties pavisam nopietni. Tas, cik labi mums tas izdosies, noteiks mūsu sekmes nākotnē.

Gaisa temperatūra

Gaisa temperatūra ir viens no jūtāmākajiem augu augšanas faktoriem. Ļoti auksts – augi iet bojā, augiem augsts stress; silts – augiem vislabākie augšanas apstākļi; visbeidzot karsts, kas nozīmē augiem karstuma stresu, vīšanu, visbeidzot izkalšanu, kas noved pie augu bojāejas. Tas viss ir iespējams mūsu apstākļos. Labvēlīgam gaisa temperatūras režīmam ir ievērojama ietekme uz augu attīstību. Pavisam nesen ievēroju kādu zīmējumu, kas ļoti uzskatāmi parādīja problēmas būtību. Interesanta ir karstā gaisa pārvietošanās. Virs lieliem lauku masīviem ir novērojama spēcīga gaisa sakaršana. Tādas masas var izveidoties lielās platībās, radot intensīvus karstuma viļņus, ļoti izžāvējot augsni un karsējot augus, jo tiem uz lauka nav noēnojuma. Iespējams, ka tieši tāda lauksaimniecības mega lauku masīvu veidošana ASV rada tik skarbus negaisus un tajā skaitā tornado. No šī skatu punkta Latvijā tādu lauku veidošana, kas sniedzas tālu pāri 50 hektāriem, sekmē sausuma veidošanos un sētie augi būtiski cieš no karstuma. Pavisam cita aina veidojas mazākos laukos, kur lauku malās ir koku un krūmu audzes vai, vēl labāk, kā agromežsaimniecībā – sleju sējumi un stādījumi. Platībā, kur augi atrodami dažādos augstumos, karstā gaisa pārvietošanās notiek gan uz augšu, gan uz leju, rezultātā karstais gaiss neizbēgami sajaucas ar vēsāko gaisu zem kokiem. Pat gaiss virs +30 °C atdziest zem šīs temperatūras. Katrs ir izbaudījis vēsu spirtu vēsmu parkos zem lielākiem kokiem. Tātad augu dažādība un bioloģiskā daudzveidība spēj izmainīt mikroklimatu noteiktās jautās teritorijās, tā glābjot sē-



Bezsniega ziema un siltums sekmē priekšlaicīgu kizila ziedu plaukšanu



Mulča palīdz kultūraugiem pārdzīvot sausumu un karstuma periodus

tos un stādītos augus no postošā karstuma. Līdzīga aina veidojas arī salnu un sala gadījumā. Kurš no jums ir redzējis, ka dabiskos augšanas apstākļos kāds no augiem vienkārši nosalst. Salnu gadījumā lielākie koki droši pasargā no salnas visus tos augus, kas ir vainaga projekcijā. Sugu daudzveidībai un pareizam augu izvietojumam būs nozīmīga loma, domājot par lauksaimniecisko ražošanu jau pavisam drīz.

Ūdens un mitruma nodrošinājums

Svarīgs ir ūdens un mitruma nodrošinājums. Ikviena no lauksaimniekiem būs ievērojis, ka visbiežāk Latvijas apstākļos ir ļoti nevienmērīgs nokrišņu sadalījums, jo sevišķi tas attiecas uz veģetācijas periodu. Līst visvairāk tad, kad augiem tas vairs nav nepieciešams. Esam piedzīvojuši 2017. gadu ar ārkārtīgi lielu nokrišņu daudzumu visā rudens periodā, kas daļēji lauksaimniekus glāba no vēl lielākas sausuma ietekmes 2018. gadā. Savukārt 2019. gads atnesa ļoti sausu maiju ar niecīgu mitruma nodrošinājumu turpmākajos mēnešos, bet, beidzoties veģetācijai, lija atkal tik daudz, ka uz laukiem veidojās neskaitāmas ūdens lāmas. Vēl vienu problēmu mums pievieno bez sniega esošās ziemas, kas nozīmē ļoti trūcīgus mitruma krājumus uz pavasara sējas lai-

ku un sekojošu sausuma periodu, nelīstot lietum. Nav nekāds noslēpums, ka lieli ūdens zudumi veidojas periodā, kad uz laukiem nav augu un to sakņu sistēmas. No tā izriet secinājums: jo noteiktā platībā ir daudzveidīgāks augu sugu kopums, jo vairāk tiek samazināta ūdens iztvaikošana, tātad ūdens zudumi. Otrkārt, mums ir būtiski jāizvērtē meliorācijas sistēmu loma. No sistēmām, kas tikai veido ūdens noteci vienā virzienā prom no laukiem, ir jāveido dinamiskas sistēmas, kas spēj strādāt abos virzienos, ūdeni aizturot. Neaizmirsīsim par ūdens uzkrāšanu atklātos ūdens baseinos, izmantojot reljefa dotās iespējas. Nedrīkst aizmirst purvu kā ūdens akumulatoru lielo ietekmi. Jāuzlabo esošo ūdens krātuvju ūdens uzkrāšanas spēja, mazinot ūdens infiltrāciju caur to gultni. Mulčas un sedzējaugu izmantošana ievērojami ietaupa ūdeni, kas ir vajadzīgs augiem ražas veidošanai.

Augu saknēm nepieciešamais gaiss

Gaiss ir ļoti nepieciešams. Skābeklis ir vajadzīgs ne tikai augu virszemes daļai, bet augu saknēm. Diemžēl pašreizējās tehnoloģijas ar aršanu un intensīvu augsnes apstrādi neveicina ilgtermiņā augu sakņu nodrošināšanu ar skābekli, bet tikai īstermiņā. Tas nozīmē ka atkal un atkal augsne ir jārušina, bojājot tās struktūru. Uzartajos laukos līdz pavasarim ir notikusi sablīvēšanās un augsne ir jāapstrādā atkal no jauna, lai augu saknēm nodrošinātu gaisu. Pārejot uz augu segas veidošanu un tās nodrošināšanu augu gadu, augu saknes veido kanālus, kas veido labvēlīgus apstākļus ne tikai gaisa, bet arī ūdens režīmam. Augu sakņu sistēmas ir vislabākie augsnes struktūras veidotāji, jo sevišķi zaļmēslojuma augi – starpkultūras.

Barības vielas

Barības vielu aprītē ir obligāti jābūt dzīvnieku un augu izcelsmes mēslojumam un sekmīgai mikroorganismu attīstībai. Tā mēs spēsim saražot pārtiku arī gana ekstremālos apstākļos. Tik nauda ir jāiegulda šo tehnoloģiju ieviešanā, bet nevis klimata radīto seku likvidēšanai. **LL**



Māris NARVILS,
LLKC Augkopības
nodaļas vecākais
speciālists dārzkopībā
e-pasts: maris.narvils@llkc.lv
tāl. 29609943

KOOPERĀCIJA

KOOPERĀTĪVA BIEDRI

Iepriekš esam noskaidrojuši, ka kooperatīvi veidojas, lai cilvēku grupa varētu atrisināt kādu problēmu, vajadzību vai arī izmantot iespēju, kuru, darbojoties vieniem, būtu sarežģīti vai neiespējami īstenot. Atšķirībā no klasiskajiem uzņēmumiem kooperatīvam ir ne tikai ekonomiskās intereses, bet arī sociālās, un kooperatīvu darbībā būtisku lomu ieņem definētās vērtības, tai skaitā arī ētiskās vērtības.

Runājot par biznesa ētiku kooperatīvā, savstarpējā uzticēšanās un palaušanās citam uz citu ir kooperatīva sirds (kamēr tā notiks, tikmēr kooperatīvs būs dzīvs). Uzticēšanās ir balstīta uz apņemšanos ievērot ētisku attieksmi pret kooperatīva darbiniekiem, un te runa nav tikai par paša kooperatīva darbību, bet arī biedru darbībām.

Savstarpējā uzticēšanās veicina komunikāciju. Lai arī kāda reizēm būtu šī sarunāšanās, svarīga ir kopīgā izpratne par notiekošajiem procesiem, pieņemtajiem lēmumiem un rīcībām.

Analizējot dažādu zinātnieku piedāvātos skaidrojumus par kooperatīva darbības principiem, izcelt vēlos ASV zinātnieka Džona R. Dīna piedāvāto skaidrojumu: kooperatīvs ir lietotājam piederošs un kontrolēts uzņēmums, no kura tiek gūti labumi un sadalīti, pamatojoties uz tā sniegto pakalpojumu izmantošanu. Tātad kooperatīva biedrs ir tā lietotājs, kontrolētājs un tiešais labuma guvējs.

Vēlos vēlreiz uzsvērt, ka biedri labumu no kooperatīva gūst divos veidos:

- Kooperatīvs tiešā veidā reaģē uz biedru vajadzībām (pielāgo savus pakalpojumus biedru vajadzībām), to nedarīs citi uzņēmumi (tiem ir citi mērķi – gūt (sev) peļņu);

- Kooperatīva gūtā peļņa ir biedru peļņa – tā tiek sadalīta biedriem pēc to izmantoto kooperatīva pakalpojumu apjoma.

Tas nozīmē, ja biedrs vairāk izmanto kooperatīva pakalpojumus, iegādājas tā piedāvātās preces, jo rezultātā lielāku peļņu gūst pats biedrs.

Pirms iestāšanās kooperatīvā biedriem ir jāpieņem apzināts lēmums: vai apņemos iesaistīties kooperatīvā pat tad, ja citur cenas vai pakalpojumi īstermiņā var būt labāki. Uzsvars ir

KAS IR KOOPERĀTĪVA BIEDRS UN KĀDI IR TĀ PIENĀKUMI?

- Biedri ir kooperatīva pamats.
- Biedri to izveidoja.
- Biedru vajadzības ir iemesls kooperatīva pastāvēšanai.
- Biedru atbalsts uztur kooperatīva ekonomisko dzīvotspēju.
- Biedru mainīgās prasības nosaka kooperatīva nākotni, tā sniegtos pakalpojumus.
- Biedri ir kooperatīva sākums un pamatu pamats, – kādi būs biedri, tāds būs kooperatīvs.

uz īstermiņu, dažādo piemēru analīze norāda, ka uzņēmumi, saskatot kooperatīvā konkurences draudus, mēģina pārvilināt kooperatīva biedrus, piedāvājot tiem augstāku samaksu, lai vājinātu kooperatīvu. Tiklīdz mērķis ir sasniegts, tā šiem “pārnācējiem” arī tiek samazināti solītie bonusi.

Ja biedri nevēlas izmantot kooperatīvu un tā sniegtos pakalpojumus, ir jāpārskata kooperatīva nepieciešamība. Skarbi, bet, kā iepriekš minēju, kooperatīvam ir jāreaģē uz biedru vajadzībām, un jāattīsta pakalpojumi, kas nepieciešami biedriem. Un biedriem būtu jābūt ieinteresētiem norādīt, kādi pakalpojumi būtu nepieciešami. Ļoti būtiski ir darīt zināmu kooperatīvu padomei, ja neapmierina saņemto pakalpojumu kvalitāte, vai gluži otrādi – ir ļoti labi.

Biedriem ir apzinīgi jāizvēlas padomes locekļi, – lai arī kooperatīvs ir biedru īpašums, demokrātiski kontrolēts uzņēmums, biedri nevar tieši pieņemt visus lēmumus. Tāpēc biedri no sava vidus ievēl padomes locekļus (daži tos sauc par valdes locekļiem, citi par – direktoriem, bet būtiski ir, ka tie ir biedru pārstāvji), kuriem uztic kooperatīva vadību.

Lai biedri efektīvi varētu izmantot savas īpašumtiesības, viņiem jābūt izpratnei par pašreizējo situāciju un plānotajām aktivitātēm kooperatīvā. Tāpat arī biedriem jāpārbauda gada pārskats un jāpārliecinās, vai kooperatīvs atbilst viņu vajadzībām.

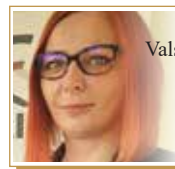
Protams, biedru izlemšanā ir lēmumi par peļņas izlietojumu, tai skaitā uzkrājumu veidošanu. Kā arī dalītu zaudējumu segšanu, ja nonāk šādā situācijā, un citu kooperatīva statūtos noteikto uzdevumu pildīšana.

Kooperatīva biedri kopā ar kooperatīva darbiniekiem veido un nosaka ko-

operatīva iekšējo kultūru un ārējo tēlu.

Runājot par savstarpējām attiecībām starp biedriem un kooperatīvu, jāpiemin ekonomisks termins – stratēģiskās savstarpējās atkarības. Tās ir jebkurā situācijā, kad vienas personas vai grupas lēmumi ietekmē citas personas vai grupas rezultātus, un otrādi – gūtie rezultāti ir atkarīgi ne tikai no pašu darbībām, bet arī no citu personu darbības rezultātiem. Piemēram, laivai ir jāizvairās no klintīm un smilšu joslām. Viens airētājs, kurš nolemj strādāt savās interesēs (piemēram, atpūsties, jo rokas nogurušas) nevis grupā, var radīt katastrofu visai komandai. Zinātnieki, pētot šīs savstarpējās stratēģiskās atkarības, uzsver – neatkarīgi no tā, kāds konflikts var rasties, labākais veids, kā ātri un droši to pārvarēt ir, ja ikviens koncentrējas uz strādāšanu kopā, savas personiskās intereses noliekot malā.

Noteikti ir arī jāatceras – savstarpējā mijiedarbība ir ne tikai starp biedru un kooperatīvu, bet arī starp kooperatīva biedriem. Piemēram, kādam biedram pieņemot lēmumu izstāties no kooperatīva, viņš ne tikai satricina kooperatīva darbību, bet arī visu pārējo biedru individuālo uzņēmējdarbību. Un pretēji – ir vērojamas situācijas, ja kādam biedram ir grūtāk, tad iesaistās kooperatīvs ar pārējo biedru atbalstu. Šī ir būtiskākā atšķirība no klasiskajiem uzņēmumiem – tu neesi viens un kooperatīva biedri savā starpā nekonkurē, bet, augot un izmantojot arvien jaunus kooperatīva pakalpojumus, tie stiprina savu kooperatīvu un sevi pašu. **LL**



Liene FELDMANE,
Valsts Lauku tīkla Sekretariāta
lauku attīstības eksperte
e-pasts:
liene.feldmane@llkc.lv
tālr. 63050220

UZŅĒMĒJDARBĪBA

KOKAPSTRĀDE INTERESĒ JAU KOPŠ BĒRNĪBAS

Tērvetes novada kultūras namā decembrī notika “Gada balle 2019” lauksaimniekiem un uzņēmējiem. Turpinot tradīciju, tika sumināts veiksmīgs uzņēmējs, kuram tika pasniegts ceļojošais svečturis. Šogad tas nonāca kokapstrādes amatnieka Igora Šafara rokās, un to pasniedza svečtura iepriekšējā turētāja – SIA “A.R.D. Mēnestiņš” vadītāja Anda Muciniece.

Darbošanās ar koku Igoru aizrāvusi jau kopš bērnības. Vienmēr mājturības stundas, kurās tika apstrādāts koks, šķitušas interesantākās. Sāktas arī mācības Rīgas Valsts tehnikumā par kokapstrādes tehnologu, tās diemžēl nav pabeigtas. Ja arī kādreiz pietrūkst zināšanu kāda izstrādājuma darināšanā, to vienmēr, pameklējot informāciju internetā, kā arī pašam padomājot, var izgatavot. Vienmēr patīcis darboties, radīt izstrādājumus ar rokām, tajā skaitā arī no metāla. Igors ar dzīvesbiedri Martu un dēliņu Kārli dzīvo ģimenes mājā ar vecākiem, kopīga ir arī saimniekošana zemes apstrādē. Ja lauku darbi norit no pavasara līdz rudenim, tad brīvajos brīžos un sezonu starplaikā amatnieks rada savus darbus.

Klientu loku Igoram lielākoties veido pažiņas un apkārtnes ļaudis. Pēdējā laikā jūtams klientu skaita pieaugums, jo reklāma cilvēkus sasniedz no mutēs mutē. Igors 2019. gadā pārstāvējis Tērvetes novadu, ar saviem koka izstrādājumiem piedaloties gan Latvijas meža dienās LVM dabas parkā Tērvetē, gan Uzņēmēju dienās Zemgalē, Jelgavā.

Augstkalnē ir apskatāmi vairāki Igora pagājušogad gatavotie vides objekti – koka soli Augstkalnes parkā un Mežmuižas pils parkā. Lai gan Igors pavisam nesen reģistrējis savu saimniecisko darbību, viņa darbi jau nonākuši patērētāju uzmanības lokā. Kā nu ne – ar savām prasmīgajām rokām meistars darina lietas, sākot ar koka traukiem, beidzot ar virtuves mēbelēm. Īpaši izceļas mēbeles, kurās kokam tiek dāvāts otrs mūžs, piemēram, Jelgavas izstādē bija apskatāms Igora izgatavots spoguļa rāmis, kā arī īpaša koka izlietne, kas piesaista ar neparasto risinājumu, jo tā veidota no dabīga materiāla.

Istenojies kāds no Igora Šafara sapņiem – saņemts LEADER atbalsts



Foto: no Igora Šafara personīgā arhīva

Igors Šafars ar Tērvetes novada domes priekšsēdētāju Daci Reiniku, uzņēmējdarbības speciālisti Madaru Dargužu un iepriekšējo svečtura turētāju “A.R.D. Mēnestiņš” saimniecei Andu Mucinieci uzņēmēju pasākumā



Igors Šafars “Uzņēmēju dienās 2019” Jelgavā Tērvetes novada stendā

formātzāģa iegādei. Šis darbarīks bija ļoti nepieciešams, lai varētu izgatavot virtuves mēbeles, kuras ir ļoti pieprasītas, bet līdz šim bija grūti izgatavojamas. Savu darbošanos kokapstrādes jomā Igors sāka pavisam mazā telpā, kas kādreiz pildīja kūts lomu ģimenes saimniecībā. Ar LEADER atbalstu iegādājoties gana lielo formātzāģi, vairāk laika nācās veltīt telpu izbūvei, kur novietot jauno darbarīku. Zinot, ka pavasarī tiks izsludināta pēdējā LEADER kārtā šajā plānošanas periodā, uzņēmējam ir sapnis par vēl vienas iekārtas iegādi, lai atvieglotu un paplašinātu savu darbošanos kokapstrādē.

Meistara darbs norit ne tikai savā darbnīcā. Lielformāta darbi tiek sagatavoti konkrētājā vietā. Pirms saimnieciskās darbības veicēja statusa iegūšanas tika strādāts Tērvetes novada

pašvaldībā. Aizejot no algota darba, meistars pasūtījumiem var nodoties pilnvērtīgi normālā darba laikā, ne tikai vakaros. Jautāts, vai vēlētos atgriezties algotā darbā, Igors kategoriski noliedz šādu iespēju, jo sajutis jēdziena “pats sev saimnieks” garšu. Patlaban meistars palīdz īstenot ieceeres citam mazajam uzņēmējam, kurš sniedz pakalpojumus tūrisma jomā – nodrošina naktsmītnes viesiem. Starpsezonu laikā Igors te strādā, lai arī nākamajā sezonā Tērvetes novadā viesi justos ērti un labi, nakšņotu gaumīgi iekārtotā un mājīgā viesu namiņā. **LL**



Monta MANTROVA,
Tērvetes novada lauku
attīstības konsultante
e-pasts:
monta.mantrova@llkc.lv
tāl. 26352751

MEŽSAIMNIECĪBA

MIZGRAUZIS – DRAUDS EĢĻU MEŽIEM



Čiekurs
INFORMATĪVS IZDEVUMS MEŽA ĪPAŠNIEKIEM

Egļu astoņzobu mizgrauzis (*Ips typographus*) ir neliela 4–7 mm vabole, kas barojas un atstātās galvenokārt parastajās eglēs. Pašlaik, pēc nodarītā kaitējuma apjomiem, mizgrauzis ievērojami ir izplatījies Eiropā, sasniedzot pat epidēmijas apmērus.

Mizgrauži milzu apjomos ir savairojušies Vācijas ziemeļos. Neveicot savlaicīgu ierobežojošo darbību, mizgraužu populācija ir sprādzienvēidīgi pieaugusi nekontrolējamā apjomā. Ievērojami postījumi konstatēti arī Čehijā, Slovākijā, Polijā un citās valstīs. Mizgrauži ievērojami izplatījušies arī Latvijā.

Zinātnieki konstatējuši, ka šobrīd mizgrauzis Latvijā ir sasniedzis fona statusu un būtiskus draudus mežsaimniecībai pagaidām nerada. Lielākās masveida savairošanās ir punktveida, izteikti lokālas, un skar atsevišķas audzes vai koku pudurus. Tomēr situācija var mainīties, pastāvot vabolēm labvēlīgiem ziemošanas apstākļiem. Mizgrauži pamatā savairojas novājinātās eglu audzēs, piemēram, Madonas apkaimē un Lubānā – eglu audzēs, kuras skāruši 2017.–2018. gada plūdi.

Kur savairojas mizgrauži?

Mizgrauži parasti savairojas vēja gāztās vai novājinātās augošās eglēs vai nemizotos baļķos ar diametru virs 12 cm. Vaboles barojas ar augošām eglēm, kas vecākas par 40 gadiem.

Egļu astoņzobu mizgrauži parasti savairojas visā eglis stubra garumā. Savairošanos labvēlīgi sekmē ilgstošs sausums un karstums, visvairāk – vējgāzes, taču zem mizas vislielākais kāpuru blīvums ir tieši noēnotākajās stubra daļās.

Mizgraužu savairošanos var noteikt pēc koksnes miltiem ap izskrejām skarto koku stubru pakājē. Latvijā tiem sekmīgi attīstās divas paaudzes. Pārziemojušo vaboļu lidošana sākas aprīļa otrajā pusē, maija sākumā, kad gaisa diennakts vidējā temperatūra jau sāk pārsniegt 10 grādu atzīmi.

Ja risks ir būtisks mežaudzei, tad, plānojot jebkādu saimniekošanu, jāņem vērā, ka eglu astoņzobu mizgrauzis spēj vienā piegājienā nolidot 49 km attālumam, un lielākā tā ietekme ir tieši 500 m lielā rādiusā ap novājināto, nogāzto koku.



Foto: MKPC arhivs



Astoņzobu mizgrauzis

Kā pasargāt eglu audzes?

Ņemot vērā iespējamo mizgraužu masveida savairošanās risku, Zemkopības ministrijā tiek izstrādāts Rīcības plāns eglu audžu aizsardzībai pret mizgrauzi. Visa eglu audžu aizsardzība tiek plānota, sākot no 1. aprīļa, balstoties uz visnelabvēlīgāko mizgrauža attīstības scenāriju.

Ieteikumi eglu mežaudžu aizsardzībai no 1. aprīļa līdz 1. septembrim:

Ciršanas ierobežojumi

- Ieteicams necirst eglu audzes, kas vecākas par 50 gadiem, izņemot gadījumus, kad eglu audzes ir kompaktas un izolētas un atrodas ne tuvāk par 100 metriem no citām pieaugušām eglu audzēm.
- Nav pieļaujama skuju koku ciršana, kas atrodas tuvāk par 100 metriem no pieaugušām eglu audzēm, ja vien tajās netiek izvietoti feromonu slazdi.

Feromonu slazdi

Mizgraužu ķeršanai izmanto arī slazdus ar sintētisko feromonu, kas izdala smaržu un pievilina mizgraužu vaboles. Cirsmās izvietotie feromonu slazdi palīdz samazināt vaboļu skaitu, ja to noteiktais daudzums ir mazs vai vidējs. Cirsmā tos drīkst izvietot ne tuvāk par 40 m no tuvākās meža sienas vai eglu, priežu audzes, ja tāda ir, jo mizgrauzis var skart arī tās un savairoties. Slazdi

Nokaltušās eglis Vācijā

jāztukšo regulāri. Šobrīd slazdi un feromoni mizgraužu ķeršanai nav reģistrēti izmantošanai Valsts augu aizsardzības dienestā. Līdz ar to varētu būt problēmas slazdu izmantošanai privātajos mežos.

Ķeramkoku izmantošana

Vēl viena metode, ko praksē mēdz izmantot, ir ķeramkoku izmantošana. Tiek nogāzta liela 3–5 eglis un atstāta mizgraužu pievilināšanai. Tie savlaicīgi jāizved no meža. Tomēr var gādīties apstākļi, kuru dēļ var aizkavēties izvešana, kā rezultātā mizgrauzis spēj savairoties un izlidot no ķeramkokiem, nodarot daudzkārt lielāku kaitējumu turpat augošajās audzēs. Naudas izteiksmē feromonu slazdi maksā krietni lētāk, un ir ar augstāku pievilināšanas efektivitāti.

Tipiskākie mizgraužu dabiskie ienaidnieki ir plēsīgie kukaiņi, piemēram, īsspārņi (*Staphylinidae*) un skudruliši (*Thanasimus formicarius* L.). Dabā šo organismu fons ir ļoti mazs, tāpēc to ietekme uz mizgraužu skaita samazināšanas ir salīdzinoši niecīga.

Ieteikums meža īpašniekiem: apsekot savus meža īpašumus un nepieciešamības gadījumā konsultēties ar meža speciālistiem par riskiem un aizsardzības pasākumiem pret eglu astoņzobu mizgrauzi.

Plašāk par eglu astoņzobu mizgrauzi var izlasīt Ingara Siliņa un Agņa Šmita rakstā “Eglu astoņzobu mizgrauzis – kāds stāvoklis Latvijā?” izdevumā “Čiekurs” 4(64)2019. [LL](#)



Sarmīte GRUNDŠTEINE,
MKPC direktora vietiece
informācijas un apmācību jomā
e-pasts: sarmite.grundsteine
@mkpc.llkc.lv
tāl. 63050477

Latvijas Lauku konsultāciju un izglītības centrs,
Rīgas iela 34, Ozolnieki, Ozolnieku pag., Ozolnieku nov., LV-3018, tālr. 63050220,
admin@llkc.lv, laukutikls@llkc.lv

WWW.LLKC.LV
WWW.LAUKUTIKLS.LV

BRISELES GAITEŅOS

DIVAS TREŠDAĻAS PIENA – SIERĀ UN SVIESTĀ

Divas trešdaļas jeb 67% no ES saražotā piena tiek pārstrādāts sierā un sviestā, liecina ES statistikas biroja “Eurostat” apkopotie dati par piena pārstrādi.

“Eurostat” janvāra beigās publiskotie dati liecina, ka 2018. gadā ES pārstrādāja 156,8 miljonus tonnu pilnpiena. ES pienotavas saražoja 10,3 miljonus tonnu siera, kā arī 2,4 miljonus tonnu sviesta un citus piena tauku produktus. Kopā

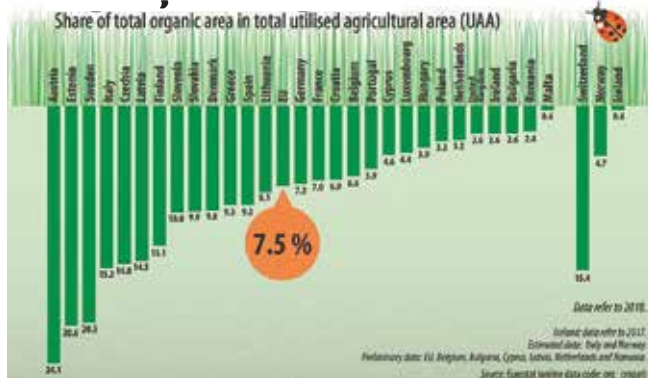
siera un sviesta ražošanā izmantotas divas trešdaļas (67%) no piena pārstrādes uzņēmumiem pieejamā pilnpiena. ES saražoja arī 30,1 miljonu tonnu dzeramā piena (apmēram 17 milj. t pilnpiena un 13 milj. t vājpiena) un 3 miljonus tonnu piena pulveru. Dzeramais piens veidoja apmēram desmito daļu (11%) no visa piena, ko pienotavas izmantoja 2018. gadā. Vācijā saražots visvairāk siera ES dalībvalstīs (2,2 milj. t, 22% no ES ko-

pējā apjoma), seko Francija (provizoris-ki 1,9 milj. t, 19% no ES kopējā apjoma) un Itālija (1,3 milj. t, 13% no visām dalībvalstīm). Apvienotā Karaliste 2018. gadā saražoja 6,8 miljonus tonnu dzeramā piena, kas veido nedaudz vairāk kā piekto daļu (23%) no ES kopējā apjoma.

Latvija saražoja 47,4 tūkst. t siera, 3,2 tūkst. t sviesta, 37,6 tūkst. t jogurta, 27,6 tūkst. t krējuma un 42 tūkst. t dzeramā piena. **LI**

ES PIEAUG BIOĻĪGSKĀS PLATĪBAS

Bioloģisko platību apjoms no valstī kopējās lauksaimniecībā izmantojamās zemes



Kopējā bioloģiskā platība ES 2018. gadā bija 13,4 miljoni hektāru, kas atbilst 7,5% no kopējās lauksaimniecībā izmantojamās zemes, ziņo ES statistikas birojs “Eurostat”.

Tas nozīmē pieaugumu par 34% no 2012. līdz 2018. gadam. No ES dalībvalstīm lielākās bioloģiskās platības 2018. gadā bija Austrijā (24,1% no kopējās lauksaimniecībā izmantojamās zemes), Igaunijā (20,6%) un Zviedrijā (20,3%), kam seko Itālija (15,2%), Če-

hija (14,8%), Latvija (14,5%), Somija (13,1%) un Slovēnija (10,0%). Pārējās ES dalībvalstīs bioloģisko platību īpatsvars bija mazāks par 10%, bet vismazākās proporcijas reģistrētas Maltā (0,4%), Rumānijā (2,4%), Bulgārijā, Īrijā un Apvienotajā Karalistē (katrā 2,6%).

Kopējā bioloģiskā platība ir pārejas perioda platību un sertificēto platību summa. Lai apgābalu varētu sertificēt kā “bioloģisku”, tam jāveic pārveidošanas process, kas atkarībā no ražas var ilgt 2–3 gadus. **LI**

LIETUVAI UN RUMĀNIJAI AIZLIEDZ LIETOT NEONIKOTINOĪDUS

Februāra sākumā EK pieņēma lēmumus, kas aizliedz Rumānijai un Lietuvai piešķirt nepamatotas ārkārtas atļaujas neonikotinoīdu – imidakloprīda, klotianidīna un tiametoksāma – izmantošanai.

Tā kā pierādīts, ka šo vielu lietošana ir kaitīga bitēm, to lietošana ES līmenī jau ierobežota. Rumānija un Lietuva atkārtoti piešķirušas ārkārtas atļaujas šo vielu izmantošanai noteiktu kaitēkļu apkarošanai īpašās kultūrās, taču Eiropas Pārtikas nekaitīguma iestāde neuzskata šādu lēmumu par pamatotu. Veselības un

pārtikas nekaitīguma komisāre Stella Kiriakides: “Šī ir pirmā reize, kad Komisija pieņem šādus lēmumus. Avārijas atļauju piešķiršana pesticīdiem ir iespējama tikai tad, ja ievēroti stingri nosacījumi. Eiropas Zaļajā paktā uzsvērts, ka pārtikas ķēdes ilgtspēja ir ES prioritāte, un mēs nevaram piekrist tam, ka dalībvalstis turpina lietot pesticīdus, kas kaitē videi un bioloģiskajai daudzveidībai, kamēr ir pieejamas alternatīvas.” Komisija izveidojusi datu bāzi, kas dos pārskatu par visām ārkārtas pilnvarām, ko dalībvalstis piešķir augu aizsardzības līdzekļu izmantošanai. **LI**

EIROPAS KOMISIJA SODA AS “TARTU AGRO”

Eiropas Komisija atklājusi, ka Igaunijas lauksaimniecības uzņēmums AS “Tartu Agro” no valsts saņēmis neatļautu atbalstu, jo valsts tam izīrējusi lauksaimniecības zemi par cenu, kas ir zemāka par tirgus cenu.

EK izmeklēšanu par nelikumīgu atbalstu sāka 2017. gadā pēc konkurējoša uzņēmuma sūdzības saņemšanas. Padziļinātajā izmeklēšanā tika noteikts, vai zemes nomas līgums starp Igaunijas Lauku lietu ministriju un AS “Tartu Agro” nav pretrunā ar ES valsts atbalsta noteikumiem. Nomas līgums par valsts zemju iznomāšanu uz 25 gadiem tika parakstīts vēl tālajā 2000. gadā, un tas joprojām ir spēkā.

EK izmeklēšanā secināja, ka zemes noma traktējama kā valsts atbalsts, jo AS “Tartu Agro” noteiktā nomas maksa gan 2000. gadā, gan tagad ir zemāka par tirgus cenu. Tādējādi nomas līgums “Tartu Agro” piešķir nepamatotas un selektīvas priekšrocības salīdzinājumā ar konkurentiem. Saskaņā ar ES noteikumiem par valsts atbalstu nomas līgums ir uzskatāms par pamatu nesamērīgam atbalstam vienam uzņēmumam, tādēļ “Tartu Agro” ir jākompensē saņemtās nelikumīgās priekšrocības. Tiek lēsts, ka summa, kas Igaunijas valstij jāatgūst, ir aptuveni 1,2 milj. eiro. **LI**

Pēc AG-Press materiāliem informāciju sagatavoja **Iveta Tomšone**, LLKC Apgāda vadītāja

SVARĪGĀKIE DATUMI, KURUS LAUKU UZŅĒMĒJS NEDRĪKST AIZMIRST 2020. GADA MARTĀ

Terminš	Februāris							Marts							Aprīlis																	
	8	10	14	15	16	19	20	21	25	28	29	1	4	5	9	10	14	15	16	18	19	20	21	25	28	30	31	1	15	20	27	30
Eiropas Jūrlietu un zivsaimniecības fonda pasākumi																																
Pievienotās vērtības nodoklis (PVN)																																
Pievienotās vērtības nodoklis (PVN)																																
Mikrouzņēmumu nodoklis																																
Valsts sociālās apdrošināšanas obligātās iemaksas																																
Dabas resursu nodoklis																																
Nekustamā īpašuma nodoklis																																
Nekustamā īpašuma nodoklis																																
Darījumu kvītis																																
Skaidras naudas deklarēšana																																
Iedzīvotāju ienākuma nodoklis																																
Iedzīvotāju ienākuma nodoklis																																
Uzņēmumu ienākuma nodoklis																																
Gada pārskats																																

Grāmатveidība un nodokļi

Terminš, kura laikā var iesniegt pieteikumu, iesniegumu vai atskati.
Iesniegumu un atskaišu apkoņošanas datums vai iesniegšanas beigu datums.

► 1. lpp. Latvijas priekšplānā – rupjmaize un kaņepes

Goda vietā Latvijas standā šoreiz rupjmaize, kuras popularizēšanu uzņēmas asociācijas “Lauku ceļotājs” pārstāves. Tā kā rudzu maize vāciešiem diezgan labi iet pie sirds, – asociācijai izdevās arī pievērst uzmanību kulinārā tūrisma projektam “Rudzu ceļš”.

Tomēr popularitātes ziņā pirmajā vietā Latvijas standā bija kaņepe. LLKC Ventspils biroja vadītāja Īrisa Roze-Posuma, kura standā darbojās no pirmās līdz pēdējai izstādes dienai, stāsta, ka kaņepju tēja no tās gatavotās saimnieces Donu Ilzes jeb Ilzes Briedes rokām teju vai ķertin izķerta. Nevienam pat prātā nenāca diskutēt, ir vai nav kaņepju tēja iekļauta ES Jaunās pārtikas katalogā, kas pērn bija iemesls PVD lēmumam apturēt SIA “Obelisk Farm” ražotās kaņepju ziedu tējas izplatīšanu tirgū.

Ne mazāk populāra bija arī turpat apmeklētāju acu priekšā Donu Ilzes ceptā melnā kaņepju maize un “Ilgezem” kaņepju alus. “Kaņepe ir ļoti vērtīgs un pieprasīts produkts, būtu vērts domāt par tās plašāku izmantošanu,” saka Īrisa.

Ierasti liels pieprasījums bija pēc AS “Brīvais vilnis” un SIA “Gamma A” šprotēm eļļā. Šo produktu iegādājas tie, kuri Vācijā mēdz apmeklēt etniskos veikalus, kur pamatā piedāvājumā ir Krievijas šprotu ražotāju produkcija, kas kvalitātes ziņā krieņi atpaliek no Latvijas ražojuma. Tāpat “top” produktu vidū bija “Rēzeknes gaļas kombināta” desas ar aļņu un brieža gaļu. Īrisa: “Medījuma produkti ir ekskluzīvi un pēc tiem vienmēr ir liels pieprasījums.”

Iespējams, neparastums bija arī galvenais trumpis uzņēmuma “Rīta Putni” panākumiem, kuru piedāvātās uz iesmiem ceptās paipalu olas pulcēja lielu pircēju skaitu. Tāpat “Skrīveru mājas saldējums”, kam piedāvājumā bija dažādi netradicionāli saldējuma veidi – melnais saldējums, medus sorbets un citi.

Lai arī dažādu valstu medus piedāvājums izstādē gana plašs, labi veicies arī Latvijas mediniekiem – z/s “Rogas” saimniekam Sandrim Akmanam un “I. R. Avots” īpašniekam Raimondam Zviedriņam. “Vāciešiem pašiem ir ļoti labs un kvalitatīvs medus. Lai konkurētu, nākas domāt variācijas. Tādēļ piedāvāju dažādus medus maisījumus un putoto medu,” saka R. Zviedriņš. Pieprasījums ir labs, jo īpaši, ja ir spēja



DALĪBNIKI LATVIJAS KOPSTENDĀ

- SIA “Rožīne” ar produktu “Skrīveru mājas saldējums”, SIA “Skrīveru pārtikas kombināts” ar konfektēm “Gotiņa” dažādās versijās, Madonas novada z/s “Rogas” īpašnieks Sandris Akmans ar biškopības produkciju un dažādos veidos gatavotām ogām, SIA “Plūkt” ar Latvijā vāktām zaļu tējām, IK “I.R. Avots” saimnieks Raimonds Zviedriņš ar medus maisījumiem, Talsu novada z/s “Kurzemieki” – ābolu, ķirbju un citu augu veselīgie našķi, SIA “Rīta Putni” ar dažāda veida paipalu olu produkciju, SIA “Windau Wines” mājas vīni.
- Kopstendā SIA “Berds” pārdeva Vācijas iedzīvotāju vidū jau iecienītu Latvijas uzņēmumu – SIA “Dona”, AS “Tukuma piens”, SIA “Rīgas piensaimnieks”, AS “Rīgas piena kombināts”, SIA “Rēzeknes gaļas kombināts”, SIA “Aibi”, SIA “Zentenes zivju kombināts”, AS “Brīvais Vilnis”, SIA “Gamma-A”, SIA “Karavella”, SIA “Brāļu alus” un SIA “Ilgezem” – produkciju.
- Apmeklētāju piesaistei, Latvijas Brīvdabas muzeja popularizēšanai un seno amatu rādīšanai standā uz vietas maizi cepa saimniece Donu Ilze, kurai palīdzēja Kristīne no Brīvdabas muzeja. Asociācija “Lauku ceļotājs” piedāvāja maizes uzkodas, iepazīstinot izstādes apmeklētājus ar kulinārā tūrisma projektu “Rudzu ceļš”. Seno amatu prasmes dzintara apstrādē, koka karošu un bļodu grebšanā rādīja muzeja amatnieki. Kopstendā papildināja SIA “Livonijas dzintars” kosmētika ar dzintara putekļiem un atdzimstošā sējas kaņepju produkcija.
- Latvijas ražotāju kopstendā organizēja Zemkopības ministrija un Agrosursu un ekonomikas institūts (AREI).

saražoto skaļi reklamēt un piedāvāt. Tieši tā – jo vairāk runā, spēj to darīt pārliecināti, jo labāk veicas izstādē. Neparastums un pārliecināšanas spēja dažkārt mēdz būt izšķirošie veiksmei tirgū.

Pārtikas tendences 2020

Cilvēkiem pārtika vienmēr būs nepieciešama – šai mūžvecajai patiesībai apliecinājums ir dati par pārtikas tirdzniecību pasaulē, kas pērn, neskatoties uz globālās ekonomikas palēnināšanos, pieauga. Vācijas Pārtikas rūpniecības federālā asociācija “Zaļās nedēļas” laikā publiskoja nozares provizoriskos 2019. gada rezultātus. Aplēses rāda, ka pārdošanas apjomi salīdzinājumā ar 2018. gadu pieauga par 2,2% – līdz 183,6 miljardiem eiro. Īpaši labi sek-

mējies eksportā – pēc krituma 2018. gadā pārdošanas apjomi pērn kāpa par 3,2% līdz 61,4 miljardiem eiro. Pieaugums arī iekšējā tirgū – par 1,7% līdz 122,2 miljardiem eiro.

Ko pārtikas ražotāji, reaģējot uz globālo uzstādījumu “klimatam un videi draudzīgs”, piedāvās šogad? Viens no populārākajiem jaunajiem produktiem – aļģes. Dažādus aļģu produktus tirgum sācis piedāvāt uzņēmums “Algomed”, norādot, ka aļģes ir bagāts olbaltumvielu avots, un piedāvā to gan patērētājiem, gan citiem rūpnieciskās pārtikas ražotājiem izmantošanai kā ēdienu piedevu, krāsvielu un saistvielu. Uzņēmums “BanaBooms” sācis ražot brokastu pārslas, kas satur 40% banānu, kas veikalos netiek pirkti, jo pārgatavojušies.

► 16. lpp.

◀ 15. lpp.

Veselīgas uzkodas kinomīļiem “popkorna” aizstāšanai uzņēmums “Cine-Balls” kinoteātriem piedāvā nelielas vafeļu bumbiņas, kas izgatavotas no kviešu un kaņepju miltiem un piepildītas ar salsu un siera mērci. Dažādi veselīgi dzērieni ar samazinātu cukura daudzumu – sākot no bezalkoholiska vīna līdz dažādām dabīgo augļu un ogu limonādēm un pat alum, ko izgatavo no maizes, kas paliek pāri ceptuvēs un veikalos.

Virkne uzņēmumu sākuši piedāvāt produktus iepakojumos, kas ātri sadalās vidē vai pat ir lietojami uzturā (apēdamas karofītes, kas pievienotas papīra trauciņos pildītam saldījumam). Par pāriešanu uz videi draudzīgu iepakojumu paziņojuši lielākie Eiropas pārtikas ražotāji – “Danone”, “Nestlé” un citi.

Vēl viena tendence – lietot pārtiku, kas tapusi pēc iespējas tuvāk patērētāja dzīvesvietai, tādējādi ietaupot loģistikai nepieciešamos resursus. Viens no lielākajiem Vācijas mazumtirgotājiem “REWE” ziņo, ka pārorientējas uz sadarbību ar piegādātājiem, kas atrodas pēc iespējas tuvāk katram konkrētajam ķēdes veikalam.

Jaunās lauku politikas priekšvakarā

Šis gads izstādei bija īpašs – ne tikai ar plašu dalībnieku skaitu, bet arī ar spraigām diskusijām starp zemniekiem, ražotājiem un politikas veidotājiem, kas atbalsojās Berlīnes ielās. Sākoties izstādei, 17. janvārī, Berlīnes un arī citu Vācijas lielo pilsētu ielās iebrauca zemnieki ar traktoriem. Šī bija kārtējā reize, kad



Latvijas standā šoreiz goda vietā rupjmaize. Maizi cepa “Donu” saimniece Ilze Briede, bet apmeklētājiem to piedāvāja Brīvdabas muzeja saimniece Kristīne Kūla

zemnieki vēlējas sabiedrībai un politiķiem agādināt, ka aizvien stingrākām un dārgākām prasībām vides jomā ir sava cena, – ja to izpilde netiks kompensēta no kopējā ES un arī Vācijas budžeta, tad patērētājiem jāreķinās, ka nākotnē vairs nebūs, kas ražo pārtikas izejvielas. Zemnieki nejutās droši par nākotni, zinot, ka jaunās ES Kopējās lauksaimniecības politikas var ienest viņu ikdienā dārgas izmaiņas. Atbildot lauksaimnieku protestiem, 18. janvārī Berlīnes ielās izgāja zaļo organizāciju biedri un atbalstītāji, kas savukārt pieprasīja beigt indēt bites un pienācīgi gādāt par klimata izmaiņu mazināšanu.

Vācijas lauksaimnieku organizācijas, kā arī Eiropas piena padome, kas apvieno septiņu ES valstu piena ražotājus (tajā iestājusies arī Latvijas Lauksaim-

nieku organizāciju sadarbības padome) uzskata, ka ES Kopējai lauksaimniecības politikai nepieciešamas kardinālas izmaiņas – platību maksājumu sistēmā. Patlaban Vācijas zemnieki saskaras ar to pašu problēmu, kāda bija un joprojām ir aktuāla Latvijā – lauksaimniecības zemes urbanizācijas rezultātā kļuvušas par deficītu un augstvērtīgu tirgus preci, tās izpērk globālās korporācijas. Vācu zemniekam, kam jādomā par jaunu un dārgu tehnoloģiju ieviešanu, lai izpildītu vides prasības, neatliek līdzekļu zemes pirkšanai. Jo īpaši sāpīga šī problēma ir jaunajiem lauksaimniekiem, kuru skaits ES jau tā ir kritiski zems – vidēji 5,1% no kopējā lauksaimnieku skaita ir vecumā zem 35 gadiem. LL

Iveta Tomšone,

LLKC Apgāda vadītāja; autores foto



Vācijas Lauksaimniecības ministrijas standā - uzsvars uz pārtikas taupīgu lietošanu un videi draudzīgu saimniekošanu

Lauku Lapa

Izdots SIA “Latvijas Lauku konsultāciju un izglītības centrs” Apgāda

Adrese: Rīgas iela 34, Ozolnieki, Ozolnieku pagasts, Ozolnieku novads, LV-3018

Tālrunis: 63050220

Apgāda vadītāja Iveta Tomšone

“Lauku Lapas” redaktore Dace Millere

Reģistrācijas Nr. 000740319

Iespēsts SIA “IBC Print Baltic”

“Lauku Lapa” var abonēt Latvijas Pastā, abonēšanas indekss 1163

Citējot un/vai pārpublicējot izdevuma “Lauku Lapa” rakstus, atsauce obligāta. Pārpublicēšanai jāsaņem Apgāda rakstiska atļauja.